



校務統計年報

107 級學生先備特質

玄奘大學

資料

對象: 玄奘大學 107 級就學新生，總共 805 位學生，含研究生、在職專班學生。

資料戳記時間: 107 年 8 月 1 日至 108 年 1 月 31 日(107 學年度第一學期)

資料內容: 學生入學背景與學習起點，包含了入學管道、國籍、性別、入學成績等，因本報告為學生先備特質，其包含了學生入學時所做的各類紮根測驗;學生及學習特質調查、生活適應量表、UCAN 的職業興趣探索、共通職能調查、博雅核心能力前測。

摘要

107 級學生中，國籍為非屬中華民國的學生有 46 位，占 5.7%，而戶籍縣市超過 60%是來自臺灣北部。申請弱勢補助的學生約占全校學生的 36%，而弱勢學生裡面又以申請分期與貸款的學生為大多數，其比例為 22.4%。性別中，女性學生數占 62%，男性學生數占 38%。

入學管道方面，以單招特案招生、申請入學、進修班入學的數量最多，總計為全校入學管道的 62.3%;學制則以學士班的比例最高，為 65.8%;學院以社會科學院的學生人數為最高，而系所方面，招收超過百人的學系僅有宗教文化學系及應用心理學系。

107 級學生先備特質目錄

第一章 調查分析.....	3
第一節 學生學習歷程-前測	3
第二節 UCAN-職涯興趣探索-前測	24
第三節 UCAN-共通職能-前測	30

第一章 調查分析

第一節 學生學習歷程-前測

(一) 次數分配

107 學年 107 級就學新生對豐富自己大學生活的信心，有 2.0% 完全沒有信心；20.4% 不太有信心；61.2% 有信心；16.5% 非常有信心，請參表 2-1。

表 2-1 你認為自己未來四年會豐富自己大學生活的信心如何？

		次數	百分比	有效百分比
有效的	1 完全沒有信心	9	2.0	2.0
	2 不太有信心	94	20.4	20.4
	3 有信心	282	61.2	61.2
	4 非常有信心	76	16.5	16.5
	總和	461	100.0	100.0

107 學年 107 級就學新生中，對於是否願意到歐美日各國見習或實習，有 14.3% 無意願；85.7% 有意願，請參表 2-2。

表 2-2 請問在就學期間，您願意到歐美日各國見習或實習嗎？

		次數	百分比	有效百分比
有效的	1 無意願	66	14.3	14.3
	2 有意願	395	85.7	85.7
	總和	461	100.0	100.0

107 學年 107 級就學新生中，對於是否願意到東南亞各國見習或實習，有 31.0% 無意願；69.0% 有意願，請參表 2-3。

表 2-3 請問在就學期間，您願意到東南亞各國見習或實習嗎？

		次數	百分比	有效百分比
有效的	1 無意願	143	31.0	31.0
	2 有意願	318	69.0	69.0
	總和	461	100.0	100.0

107 學年 107 級就學新生中，對於是否願意到歐美日各國就業，有 18.9%無意願；81.1%有意願，請參表 2-4。

表 2-4 請問畢業後若有機會，您願意到歐美日各國就業嗎？

		次數	百分比	有效百分比
有效的	1 無意願	87	18.9	18.9
	2 有意願	374	81.1	81.1
	總和	461	100.0	100.0

107 學年 107 級就學新生中，對於是否願意到東南亞各國就業，有 38.6%無意願；61.4%有意願，請參表 2-5。

表 2-5 請問畢業後若有機會，您願意到東南亞各國就業嗎？

		次數	百分比	有效百分比
有效的	1 無意願	178	38.6	38.6
	2 有意願	283	61.4	61.4
	總和	461	100.0	100.0

(二) 一般分布

107 學年 107 級就學新生動機結果一般分布中，平均為 3.91 分。請參表 2-6，分布情形如圖 2-1。

表 2-6 107 級就學新生學習動機之一般分布

	N	最小值	最大值	平均數	標準差	偏態	峰度
學習動機	461	1.89	5.00	3.91	0.615	-.196	-.539

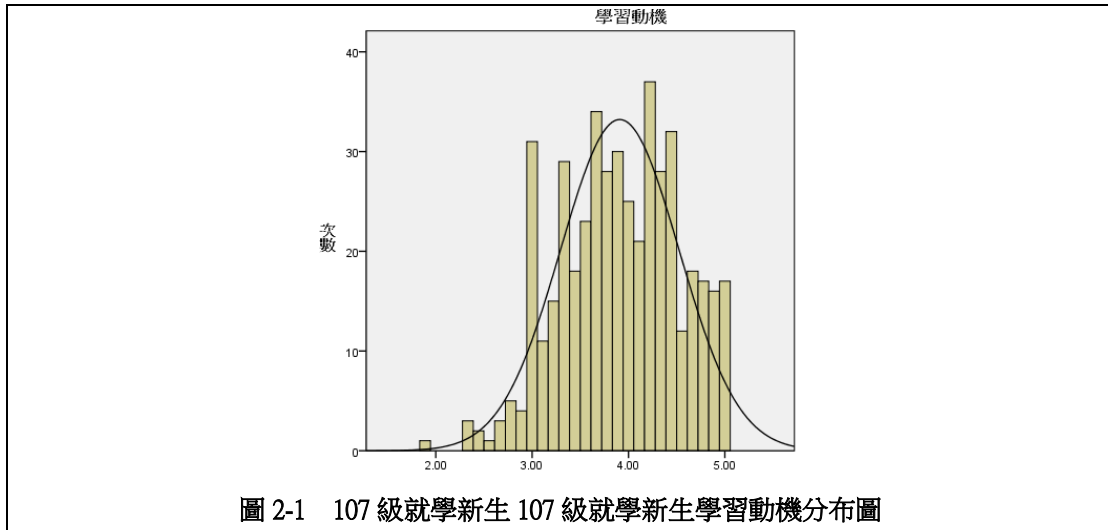


圖 2-1 107 級就學新生 107 級就學新生學習動機分布圖

107 學年 107 級就學新生投入結果一般分布中，平均為 3.31 分。請參表 2-7，分布情形如圖 2-2。

表 2-7 107 級就學新生學習投入之一般分布

	N	最小值	最大值	平均數	標準差	偏態	峰度
學習投入	461	1.00	5.00	3.31	0.657	-.075	1.021

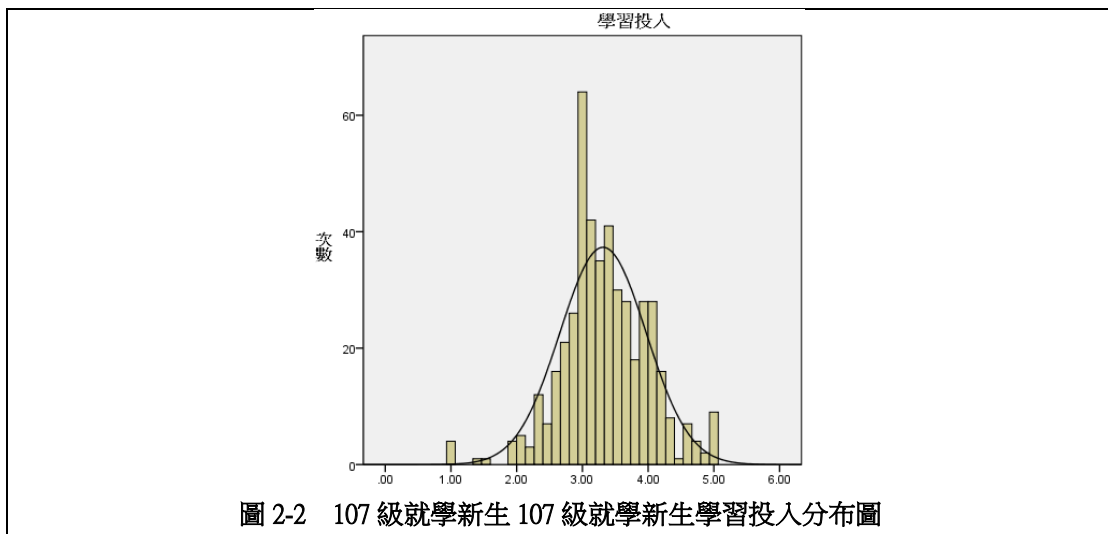
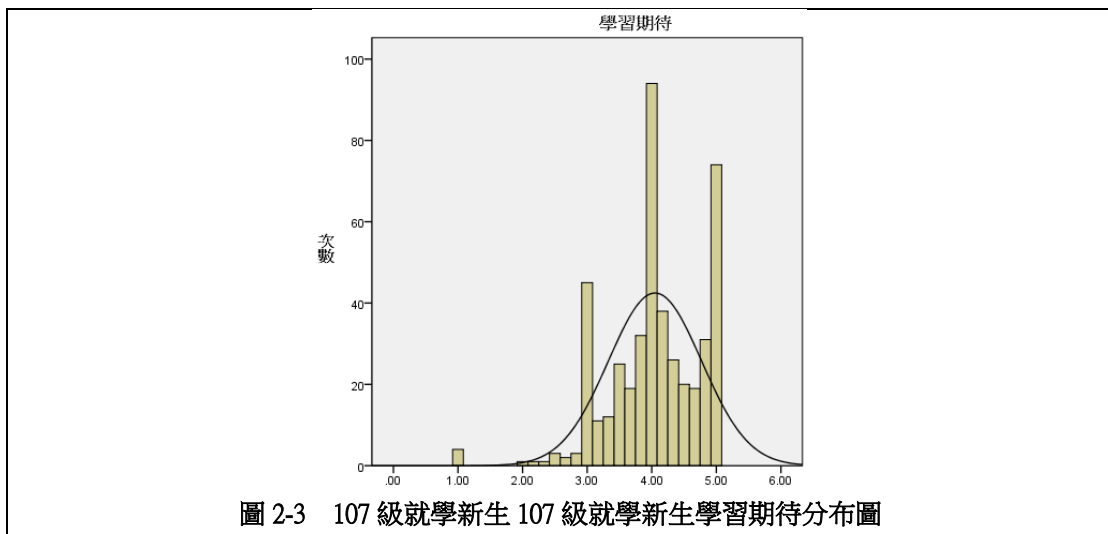


圖 2-2 107 級就學新生 107 級就學新生學習投入分布圖

107 學年 107 級就學新生期待結果一般分布中，平均為 4.05 分。請參表 2-8，分布情形如圖 2-3。

表 2-8 107 級就學新生學習期待之一般分布

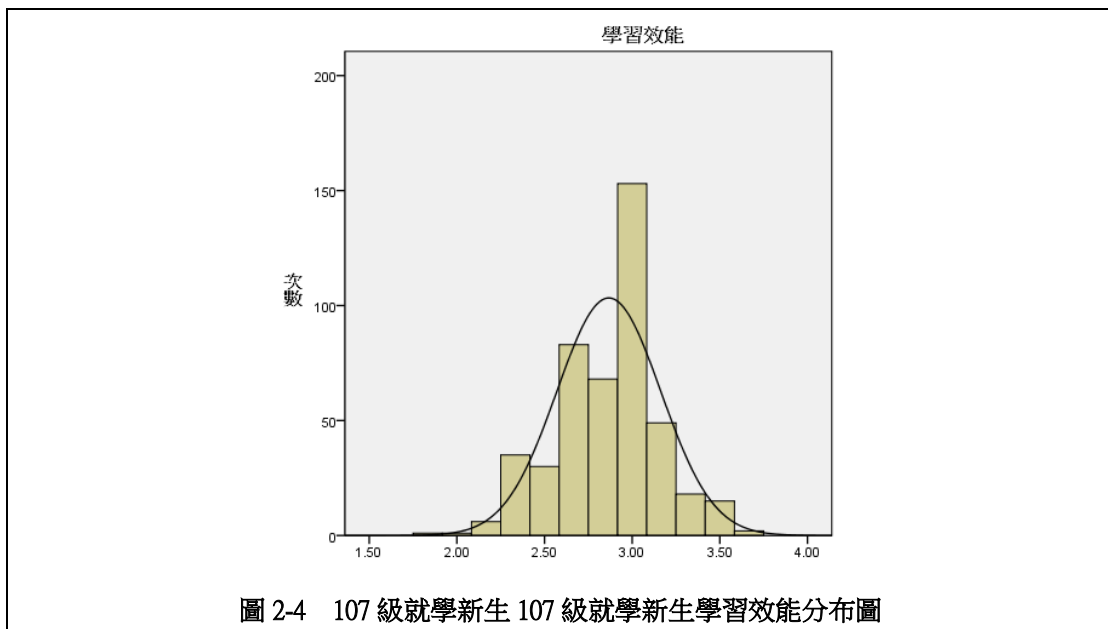
	N	最小值	最大值	平均數	標準差	偏態	峰度
學習期待	461	1.00	5.00	4.05	0.722	-.814	1.523



107 學年 107 級就學新生效能結果一般分布中，平均為 2.87 分。請參表 2-9，分布情形如圖 2-4。

表 2-9 107 級就學新生學習效能之一般分布

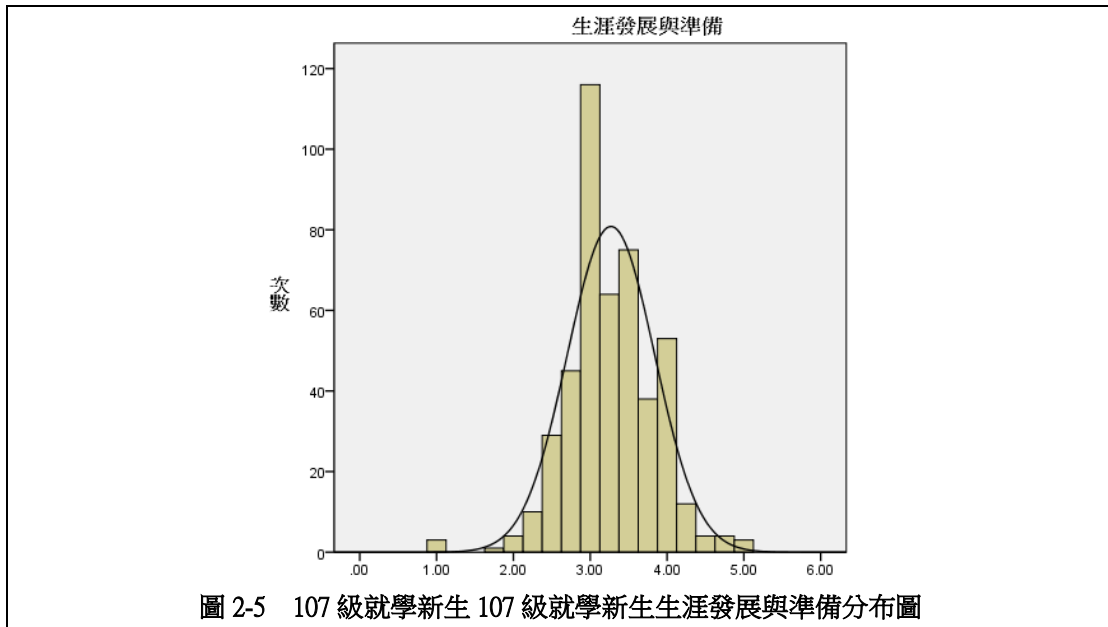
N	最小值	最大值	平均數	標準差	偏態	峰度
461	1.83	3.67	2.87	0.297	-.243	.159



107 學年 107 級就學新生生涯與準備結果一般分布中，平均為 3.27 分。請參表 2-10，分布情形如圖 2-5。

表 2-10 107 級就學新生生涯發展與準備之一般分布

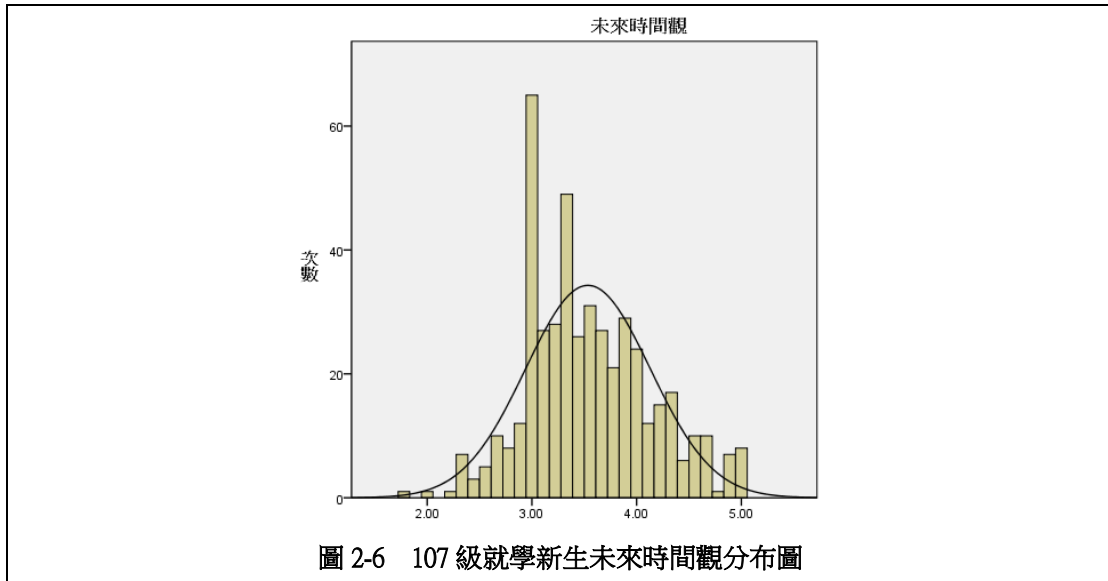
N	最小值	最大值	平均數	標準差	偏態	峰度
461	1.00	5.00	3.27	0.569	-.075	1.275



107 學年 107 級就學新生未來時間觀結果一般分布中，平均為 3.54 分。請參表 2-11，分布情形如圖 2-6。

表 2-11 107 級就學新生未來時間觀之一般分布

	N	最小值	最大值	平均數	標準差	偏態	峰度
未來時間觀	461	1.78	5.00	3.54	0.596	.365	-.124



(三) 集群分布

107 學年就學新生依學習動機可分為三個集群。學習動機高的集群平均為 4.49 分，約佔人數 43.0%；中的集群平均為 3.74 分，佔 34.3%；低的集群平均為 3.07 分，佔 22.8%，請參表 2-12。

表 2-12 107 級就學新生學習動機之集群分布

		N	平均數	標準差	組合的 %
集群	1	198	4.49	.280	43.0%
	2	158	3.74	.177	34.3%
	3	105	3.07	.271	22.8%
	組合	461	3.91	.615	100.0%

107 學年就學新生依學習投入可分為三個集群。學習投入高的集群平均為 3.99 分，約佔人數的 35.8%；中的集群平均為 3.06 分，佔 56.2%；低的集群平均為 2.06 分，佔 8.0%，請參表 2-13。

表 2-13 107 級就學新生學習投入之集群分布

		N	平均數	標準差	組合的 %
集群	1	165	3.99	.385	35.8%
	2	259	3.06	.244	56.2%
	3	37	2.06	.444	8.0%
	組合	461	3.31	.657	100.0%

107 學年就學新生依學習期待可分為三個集群。學習期待高的集群平均為 4.91 分，約佔人數的 26.9%；中的集群平均為 4.00 分，佔 55.1%；低的集群平均為 2.91 分，佔 18.0%，請參表 2-14。

表 2-14 107 級就學新生學習期待之集群分布

		N	平均數	標準差	組合的 %
集群	1	124	4.91	0.124	26.9%
	2	254	4.00	0.268	55.1%
	3	83	2.91	0.496	18.0%
	組合	461	4.05	0.722	100.0%

107 學年就學新生依學習效能可分為三個集群。學習效能高的集群平均為 3.10 分，約佔人數的 51.4%；中的集群平均為 2.70 分，佔 39.3%；低的集群平均為 2.29 分，佔 9.3%，請參表 2-15。

表 2-15 107 級就學新生學習效能之集群分布

		N	平均數	標準差	組合的 %
集群	1	237	3.10	.156	51.4%
	2	181	2.70	.118	39.3%
	3	43	2.29	.103	9.3%
	組合	461	2.87	.297	100.0%

107 學年就學新生依生涯發展準備可分為三個集群。生涯發展準備高的集群平均為 3.81 分，約佔人數的 41.0%；中的集群平均為 3.09 分，佔 39.0%；低的集群平均為 2.52 分，佔 20.0%，請參表 2-16。

表 2-16 107 級就學新生生涯發展與準備之集群分布

		N	平均數	標準差	組合的 %
集群	1	189	3.81	.336	41.0%
	2	180	3.09	.120	39.0%
	3	92	2.52	.359	20.0%
	組合	461	3.27	.569	100.0%

107 學年就學新生依未來時間觀可分為三個集群。未來時間觀高的集群平均為 4.27 分，約佔人數的 30.2%；中的集群平均為 3.47 分，佔 39.5%；低的集群平均為 2.89 分，佔 30.4%，請參表 2-17。

表 2-17 107 級就學新生未來時間觀之集群分布

		N	平均數	標準差	組合的 %
集群	1	139	4.27	.342	30.2%
	2	182	3.47	.181	39.5%
	3	140	2.89	.247	30.4%
	組合	461	3.54	.596	100.0%

(四) 分組比較

107 學年 107 級就學新生學習動機總分數，以入學管道分組觀察，可知：不同入學管道間學習動機平均分數並沒有顯著的差異，請參表 2-18。

表 2-18 107 級就學新生學習動機之分組比較(入學管道)

	個數	平均數	標準差	Levene	顯著性	F	顯著性	備註
1 大學指考	79	3.95	0.662					
2 申請入學	152	3.93	0.565					
3 四技二專推甄	14	3.71	0.663					
4 運動績優甄試	18	4.06	0.704	1.718	.129	.697	.626	
5 進修班入學	23	3.84	0.650					
7 單招及特案招生	174	3.89	0.621					
總和	460	3.91	0.616					

107 學年 107 級就學新生學習投入總分數，以入學管道分組觀察，可知：不同入學管道間學習投入平均分數並沒有顯著的差異，請參表 2-19。

表 2-19 107 級就學新生學習投入之分組比較(入學管道)

	個數	平均數	標準差	Levene	顯著性	F	顯著性	備註
1 大學指考	79	3.26	0.698					
2 申請入學	152	3.32	0.557					
3 四技二專推甄	14	3.05	0.806					
4 運動績優甄試	18	3.42	0.914	4.461	.001	.723	.606	
5 進修班入學	23	3.37	0.951					
7 單招及特案招生	174	3.33	0.634					
總和	460	3.31	0.658					

107 學年 107 級就學新生學習期待總分數，以入學管道分組觀察，可知：不同入學管道間學習期待平均分數並沒有顯著的差異，請參表 2-20。

表 2-20 107 級就學新生學習期待之分組比較(入學管道)

	個數	平均數	標準差	Levene	顯著性	F	顯著性	備註
1 大學指考	79	4.12	0.855					
2 申請入學	152	4.06	0.631	4.325	.001	1.590	.161	

3 四技二專推甄	14	3.64	0.837
4 運動績優甄試	18	4.20	0.919
5 進修班入學	23	3.84	1.014
7 單招及特案招生	174	4.06	0.646
總和	460	4.05	0.722

107 學年 107 級就學新生學習效能總分數，以入學管道分組觀察，可知：不同入學管道間學習效能平均分數並沒有顯著的差異，請參表 2-21。

表 2-21 107 級就學新生學習效能之分組比較(入學管道)

	個數	平均數	標準差	Levene	顯著性	F	顯著性	備註
1 大學指考	79	2.93	0.324					
2 申請入學	152	2.86	0.255					
3 四技二專推甄	14	2.94	0.250					
4 運動績優甄試	18	2.85	0.313	1.804	.111	1.105	.357	
5 進修班入學	23	2.88	0.334					
7 單招及特案招生	174	2.84	0.314					
總和	460	2.87	0.297					

107 學年 107 級就學新生生涯發展與準備總分數，以入學管道分組觀察，可知：不同入學管道間生涯發展與準備平均分數並沒有顯著的差異，請參表 2-22。

表 2-22 107 級就學新生生涯發展與準備之分組比較(入學管道)

	個數	平均數	標準差	Levene	顯著性	F	顯著性	備註
1 大學指考	79	3.16	0.603					
2 申請入學	152	3.23	0.496					
3 四技二專推甄	14	3.21	0.553					
4 運動績優甄試	18	3.28	0.795	1.505	.187	1.684	.137	
5 進修班入學	23	3.36	0.558					
7 單招及特案招生	174	3.35	0.579					
總和	460	3.27	0.567					

107 學年 107 級就學新生未來時間觀總分數，以入學管道分組觀察，可知：不同入學管道間未來時間觀平均分數並沒有顯著的差異，請參表 2-23。

表 2-23 107 級就學新生未來時間觀之分組比較(入學管道)

	個數	平均數	標準差	Levene	顯著性	F	顯著性	備註
1 大學指考	79	3.61	0.625					
2 申請入學	152	3.53	0.557					
3 四技二專推甄	14	3.24	0.853					
4 運動績優甄試	18	3.47	0.719	2.155	.058	1.042	.392	
5 進修班入學	23	3.59	0.697					
7 單招及特案招生	174	3.53	0.566					
總和	460	3.54	0.597					

107 學年 107 級就學新生學習動機總分數，以學制分組觀察，可知：不同學制間學習動機平均分數並沒有顯著的差異，請參表 2-24。

表 2-24 107 級就學新生學習動機之分組比較(學制)

	個數	平均數	標準差	Levene	顯著性	F	顯著性	備註
1 學士班	437	3.91	0.614					
2 進修學士班	23	3.84	0.650	.674	.412	.351	.554	
總和	460	3.91	0.616					

107 學年 107 級就學新生學習投入總分數，以學制分組觀察，可知不同學制間學習投入平均分數並沒有顯著的差異，請參表 2-25。

表 2-25 107 級就學新生學習投入之分組比較(學制)

	個數	平均數	標準差	Levene	顯著性	F	顯著性	備註
1 學士班	437	3.31	0.640					
2 進修學士班	23	3.37	0.951	10.672	.001	.146	.702	
總和	460	3.31	0.658					

107 學年 107 級就學新生學習期待總分數，以學制分組觀察，可知：不同學制間學習期待平均分數並沒有顯著的差異，請參表 2-26。

表 2-26 107 級就學新生學習期待之分組比較(學制)

	個數	平均數	標準差	Levene	顯著性	F	顯著性	備註
1 學士班	437	4.06	0.703					
2 進修學士班	23	3.84	1.014	7.099	.008	2.047	.153	
總和	460	4.05	0.722					

107 學年 107 級就學新生學習效能總分數，以學制分組觀察，可知：不同學制間學習效能平均分數並沒有顯著的差異，請參表 2-27。

表 2-27 107 級就學新生學習效能之分組比較(學制)

	個數	平均數	標準差	Levene	顯著性	F	顯著性	備註
1 學士班	437	2.87	0.295					
2 進修學士班	23	2.88	0.334	.798	.372	.028	.867	
總和	460	2.87	0.297					

107 學年 107 級就學新生生涯發展與準備總分數，以學制分組觀察，可知：不同學制間生涯發展與準備平均分數並沒有顯著的差異，請參表 2-28。

表 2-28 107 級就學新生生涯發展與準備之分組比較(學制)

	個數	平均數	標準差	Levene	顯著性	F	顯著性	備註
1 學士班	437	3.27	0.568					
2 進修學士班	23	3.36	0.558	.137	.711	.561	.454	
總和	460	3.27	0.567					

107 學年 107 級就學新生未來時間觀總分數，以學制分組觀察，可知：不同學制間未來時間觀平均分數並沒有顯著的差異，請參表 2-29。

表 2-29 107 級就學新生未來時間觀之分組比較(學制)

	個數	平均數	標準差	Levene	顯著性	F	顯著性	備註
1 學士班	437	3.53	0.592					
2 進修學士班	23	3.59	0.697	1.168	.280	.236	.627	
總和	460	3.54	0.597					

107 學年 107 級就學新生學習動機總分數，以學院分組觀察，可知：不同學院間學習動機平均分數並沒有顯著的差異，請參表 2-30；各系比較請參表 2-31。

表 2-30 107 級就學新生學習動機之分組比較(學院)

	個數	平均數	標準差	Levene	顯著性	F	顯著性	備註
3 社會科學院	203	3.89	0.623					
7 傳播學院	116	3.95	0.591					
9 設計學院	72	3.98	0.565	1.304	.273	.889	.446	
10 國際餐旅暨管理學院	69	3.84	0.684					
總和	460	3.91	0.616					

表 2-31 107 級就學新生學習動機之分組比較(學系)

	個數	平均數	標準差	Levene	顯著性	F	顯著性	備註
3 宗教與文化系	52	3.76	0.602					
5 應用外語系	17	3.70	0.644					
8 法律系	43	4.02	0.622					
9 應用心理系	62	3.97	0.687					
10 社會工作系	46	3.79	0.522					
12 大眾傳播系	37	3.80	0.651					
13 廣電系	15	3.90	0.566					
15 影劇藝術系	64	4.05	0.548	1.216	.265	1.349	.181	
17 資訊管理系	11	4.06	0.680					
18 企業管理系	6	4.00	0.724					
19 餐旅管理系	35	3.81	0.705					
20 視覺傳達設計系	22	4.06	0.489					
22 藝術創意設計系	37	4.00	0.607					
23 時尚設計系	13	3.80	0.563					
總和	460	3.91	0.616					

107 學年 107 級就學新生學習投入總分數，以學院分組觀察，可知：不同學院間學習投入平均分數並沒有顯著的差異，請參表 2-32；各系比較請參表 2-33。

表 2-32 107 級就學新生學習投入之分組比較(學院)

	個數	平均數	標準差	Levene	顯著性	F	顯著性	備註
3 社會科學院	203	3.30	0.631					
7 傳播學院	116	3.39	0.607					
9 設計學院	72	3.31	0.619	3.016	.030	1.027	.380	
10 國際餐旅暨管理學院	69	3.22	0.833					
總和	460	3.31	0.658					

表 2-33 107 級就學新生學習投入之分組比較(學系)

	個數	平均數	標準差	Levene	顯著性	F	顯著性	備註
3 宗教與文化系	52	3.34	0.693					
5 應用外語系	17	3.05	0.807	1.932	.025	1.260	.234	

8 法律系	43	3.38	0.740
9 應用心理系	62	3.31	0.577
10 社會工作系	46	3.17	0.500
12 大眾傳播系	37	3.45	0.809
13 廣電系	15	3.21	0.359
15 影劇藝術系	64	3.40	0.510
17 資訊管理系	11	3.53	0.836
18 企業管理系	6	3.62	0.795
19 餐旅管理系	35	3.14	0.837
20 視覺傳達設計系	22	3.50	0.648
22 藝術創意設計系	37	3.25	0.592
23 時尚設計系	13	3.19	0.627
總和	460	3.31	0.658

107 學年 107 級就學新生學習期待總分數，以學院分組觀察，可知：不同學院間學習期待平均分數並沒有顯著的差異，請參表 2-34；各系比較請參表 2-35。

表 2-34 107 級就學新生學習期待之分組比較(學院)

	個數	平均數	標準差	Levene	顯著性	F	顯著性	備註
3 社會科學院	203	4.09	0.688					
7 傳播學院	116	4.04	0.755					
9 設計學院	72	4.07	0.579	2.616	.051	.899	.441	
10 國際餐旅暨管理學院	69	3.93	0.883					
總和	460	4.05	0.722					

表 2-35 107 級就學新生學習期待之分組比較(學系)

	個數	平均數	標準差	Levene	顯著性	F	顯著性	備註
3 宗教與文化系	52	4.06	0.588					
5 應用外語系	17	4.05	0.704					
8 法律系	43	4.00	0.853					
9 應用心理系	62	4.22	0.677	1.676	.063	1.338	.187	
10 社會工作系	46	4.04	0.633					
12 大眾傳播系	37	3.75	0.890					
13 廣電系	15	4.13	0.790					

15 影劇藝術系	64	4.18	0.616
17 資訊管理系	11	3.83	1.169
18 企業管理系	6	3.97	0.915
19 餐旅管理系	35	3.90	0.888
20 視覺傳達設計系	22	4.26	0.581
22 藝術創意設計系	37	4.03	0.581
23 時尚設計系	13	3.88	0.520
總和	460	4.05	0.722

107 學年 107 級就學新生學習效能總分數，以學院分組觀察，可知：不同學院間學習效能平均分數並沒有顯著的差異，請參表 2-36；各系比較請參表 2-37。

表 2-36 107 級就學新生學習效能之分組比較(學院)

	個數	平均數	標準差	Levene	顯著性	F	顯著性	備註
3 社會科學院	203	2.86	0.304					
7 傳播學院	116	2.86	0.283					
9 設計學院	72	2.88	0.320	0.740	.529	.123	.947	
10 國際餐旅暨管理學院	69	2.87	0.282					
總和	460	2.87	0.297					

表 2-37 107 級就學新生學習效能之分組比較(學系)

	個數	平均數	標準差	Levene	顯著性	F	顯著性	備註
3 宗教與文化系	52	2.80	0.317					
5 應用外語系	17	2.92	0.289					
8 法律系	43	2.84	0.284					
9 應用心理系	62	2.85	0.321					
10 社會工作系	46	2.96	0.263					
12 大眾傳播系	37	2.86	0.283	0.643	.818	0.918	.534	
13 廣電系	15	2.88	0.240					
15 影劇藝術系	64	2.86	0.295					
17 資訊管理系	11	2.83	0.224					
18 企業管理系	6	2.72	0.272					
19 餐旅管理系	35	2.89	0.296					
20 視覺傳達設計系	22	2.82	0.257					

22 藝術創意設計系	37	2.91	0.321
23 時尚設計系	13	2.92	0.412
總和	460	2.87	0.297

107 學年 107 級就學新生生涯發展與準備總分數，以學院分組觀察，可知：不同學院間生涯發展與準備平均分數並沒有顯著的差異，請參表 2-38；各系比較請參表 2-39。

表 2-38 107 級就學新生生涯發展與準備之分組比較(學院)

	個數	平均數	標準差	Levene	顯著性	F	顯著性	備註
3 社會科學院	203	3.23	0.567					
7 傳播學院	116	3.39	0.552					
9 設計學院	72	3.30	0.433	2.107	.099	2.589	.052	
10 國際餐旅暨管理學院	69	3.18	0.686					
總和	460	3.27	0.567					

表 2-39 107 級就學新生生涯發展與準備之分組比較(學系)

	個數	平均數	標準差	Levene	顯著性	F	顯著性	備註
3 宗教與文化系	52	3.39	0.623					
5 應用外語系	17	3.06	0.659					
8 法律系	43	3.10	0.625					
9 應用心理系	62	3.21	0.547					
10 社會工作系	46	3.18	0.430					
12 大眾傳播系	37	3.36	0.567					
13 廣電系	15	3.37	0.508					
15 影劇藝術系	64	3.41	0.561	1.438	.138	1.351	.180	
17 資訊管理系	11	3.14	0.303					
18 企業管理系	6	3.50	0.570					
19 餐旅管理系	35	3.21	0.796					
20 視覺傳達設計系	22	3.27	0.408					
22 藝術創意設計系	37	3.31	0.465					
23 時尚設計系	13	3.31	0.410					
總和	460	3.27	0.567					

107 學年 107 級就學新生未來時間觀總分數，以學院分組觀察，可知：不同學院間未來時間觀平均分數並沒有顯著的差異，請參表 2-40；各系比較請參表 2-41。

表 2-40 107 級就學新生未來時間觀之分組比較(學院)

	個數	平均數	標準差	Levene	顯著性	F	顯著性	備註
3 社會科學院	203	3.53	0.618					
7 傳播學院	116	3.55	0.546					
9 設計學院	72	3.58	0.560	1.134	.335	.336	.800	
10 國際餐旅暨管理學院	69	3.48	0.655					
總和	460	3.54	0.597					

表 2-41 107 級就學新生未來時間觀之分組比較(學系)

	個數	平均數	標準差	Levene	顯著性	F	顯著性	備註
3 宗教與文化系	52	3.51	0.570					
5 應用外語系	17	3.41	0.607					
8 法律系	43	3.55	0.647					
9 應用心理系	62	3.64	0.678					
10 社會工作系	46	3.38	0.542					
12 大眾傳播系	37	3.49	0.633					
13 廣電系	15	3.50	0.498					
15 影劇藝術系	64	3.60	0.506	1.442	.137	0.695	.769	
17 資訊管理系	11	3.36	0.341					
18 企業管理系	6	3.70	0.643					
19 餐旅管理系	35	3.52	0.757					
20 視覺傳達設計系	22	3.66	0.613					
22 藝術創意設計系	37	3.55	0.530					
23 時尚設計系	13	3.52	0.583					
總和	460	3.54	0.597					

107 學年 107 級就學新生學習動機總分數，以性別分組觀察，可知：女學生的學習動機平均分數顯著高於男學生，請參表 2-42。

表 2-42 107 級就學新生學習動機之分組比較(性別)

	個數	平均數	標準差	Levene	顯著性	F	顯著性	備註
1 男	163	3.83	0.632					
2 女	297	3.95	0.603	.710	.400	4.037	.045	
總和	460	3.91	0.616					

107 學年 107 級就學新生學習投入總分數，以性別分組觀察，可知：不同性別間學習投入平均分數並沒有顯著的差異，請參表 2-43。

表 2-43 107 級就學新生學習投入之分組比較(性別)

	個數	平均數	標準差	Levene	顯著性	F	顯著性	備註
1 男	163	3.32	0.741					
2 女	297	3.31	0.608	7.119	.008	.048	.827	
總和	460	3.31	0.658					

107 學年 107 級就學新生學習期待總分數，以性別分組觀察，可知：不同性別間學習期待平均分數並沒有顯著的差異，請參表 2-44。

表 2-44 107 級就學新生學習期待之分組比較(性別)

	個數	平均數	標準差	Levene	顯著性	F	顯著性	備註
1 男	163	4.03	0.762					
2 女	297	4.06	0.701	.226	.635	.297	.586	
總和	460	4.05	0.722					

107 學年 107 級就學新生學習效能總分數，以性別分組觀察，可知：不同性別間學習效能平均分數並沒有顯著的差異，請參表 2-45。

表 2-45 107 級就學新生學習效能之分組比較(性別)

	個數	平均數	標準差	Levene	顯著性	F	顯著性	備註
1 男	163	2.87	0.308					
2 女	297	2.87	0.291	.067	.795	.001	.974	
總和	460	2.87	0.297					

107 學年 107 級就學新生生涯發展與準備總分數，以性別分組觀察，可知：不同性別間生涯發展與準備平均分數並沒有顯著的差異，請參表 2-46。

表 2-46 107 級就學新生生涯發展與準備之分組比較(性別)

	個數	平均數	標準差	Levene	顯著性	F	顯著性	備註
1 男	163	3.32	0.636					
2 女	297	3.24	0.525	7.169	.008	1.950	.163	
總和	460	3.27	0.567					

107 學年 107 級就學新生未來時間觀總分數，以性別分組觀察，可知：不同性別間未來時間觀平均分數並沒有顯著的差異，請參表 2-47。

表 2-47 107 級就學新生未來時間觀之分組比較(性別)

	個數	平均數	標準差	Levene	顯著性	F	顯著性	備註
1 男	163	3.55	0.611					
2 女	297	3.53	0.589	.335	.563	.171	.680	
總和	460	3.54	0.597					

107 學年 107 級就學新生學習動機總分數，以弱勢類別分組觀察，可知：不同弱勢類別間學習動機平均分數並沒有顯著的差異，請參表 2-48。其中弱勢輔助包含年收入超過 30 萬~40 萬以下、年收入超過 40 萬~50 萬以下、年收入超過 50 萬~60 萬以下、年收入超過 60 萬~70 萬以下等弱勢補助。

表 2-48 107 級就學新生學習動機之分組比較(弱勢類別)

	N	平均值	標準差	Levene	顯著性	F	顯著性	備註
1 分期與貸款	129	3.95	0.559					
2 特定族群	42	3.86	0.638					
3 身心障礙	2	4.06	0.236					
9 中低收入戶與特殊境遇	9	4.07	0.475	1.779	.118	.569	.724	
10 低收入戶	25	3.96	0.729					
11 弱勢助學	10	4.18	0.602					
總計	217	3.95	0.591					

107 學年 107 級就學新生學習投入總分數，以弱勢類別分組觀察，可知：不同弱勢類別間學習投入平均分數並沒有顯著的差異，請參表 2-49。其中弱勢輔助包含年收入超過 30 萬~40 萬以下、年收入超過 40 萬~50 萬以下、年收入超過 50 萬~60 萬以下、年收入超過 60 萬~70 萬以下等弱勢補助。

表 2-49 107 級就學新生學習投入之分組比較(弱勢類別)

	N	平均值	標準差	Levene	顯著性	F	顯著性	備註
1 分期與貸款	129	3.38	0.624					
2 特定族群	42	3.22	0.664					
3 身心障礙	2	3.07	0.000					
9 中低收入戶與特殊境遇	9	3.11	0.683	1.388	.230	1.114	.354	
10 低收入戶	25	3.35	0.398					
11 弱勢助學	10	3.59	0.631					
總計	217	3.34	0.613					

107 學年 107 級就學新生學習期待總分數，以弱勢類別分組觀察，可知：不同弱勢類別間學習期待平均分數並沒有顯著的差異，請參表 2-50。其中弱勢輔助包含年收入超過 30 萬~40 萬以下、年收入超過 40 萬~50 萬以下、年收入超過 50 萬~60 萬以下、年收入超過 60 萬~70 萬以下等弱勢補助。

表 2-50 107 級就學新生學習期待之分組比較(弱勢類別)

	N	平均值	標準差	Levene	顯著性	F	顯著性	備註
1 分期與貸款	129	4.11	0.706					
2 特定族群	42	4.15	0.703					
3 身心障礙	2	4.00	0.000					
9 中低收入戶與特殊境遇	9	4.24	0.717	.857	.511	.291	.918	
10 低收入戶	25	4.09	0.660					
11 弱勢助學	10	3.90	0.695					
總計	217	4.11	0.693					

107 學年 107 級就學新生學習效能總分數，以弱勢類別分組觀察，可知不同弱勢類別間學習效能平均分數有顯著的差異，請參表 2-51。其中弱勢輔助包含年收入超過 30 萬~40 萬以下、年收入超過 40 萬~50 萬以下、年收入超過 50 萬~60 萬以下、年收入超過 60 萬~70 萬以下等弱勢補助。

表 2-51 107 級就學新生學習效能之分組比較(弱勢類別)

	N	平均值	標準差	Levene	顯著性	F	顯著性	備註
1 分期與貸款	129	2.88	0.284					
2 特定族群	42	2.94	0.275	1.310	.261	1.993	.081	
3 身心障礙	2	3.08	0.118					

9 中低收入戶與特殊境遇	9	2.76	0.302
10 低收入戶	25	2.77	0.375
11 弱勢助學	10	2.72	0.273
總計	217	2.87	0.297

107 學年 107 級就學新生生涯發展與準備總分數，以弱勢類別分組觀察，可知：不同弱勢類別間生涯發展與準備平均分數並沒有顯著的差異，請參表 2-52。其中弱勢輔助包含年收入超過 30 萬~40 萬以下、年收入超過 40 萬~50 萬以下、年收入超過 50 萬~60 萬以下、年收入超過 60 萬~70 萬以下等弱勢補助。

表 2-52 107 級就學新生生涯發展與準備之分組比較(弱勢類別)

	N	平均值	標準差	Levene	顯著性	F	顯著性	備註
1 分期與貸款	129	3.30	0.565					
2 特定族群	42	3.20	0.508					
3 身心障礙	2	3.25	0.707					
9 中低收入戶與特殊境遇	9	3.31	0.527	.312	.906	.278	.925	
10 低收入戶	25	3.25	0.573					
11 弱勢助學	10	3.35	0.669					
總計	217	3.28	0.555					

107 學年 107 級就學新生生涯發展與準備總分數，以弱勢類別分組觀察，可知：不同弱勢類別間未來時間觀平均分數並沒有顯著的差異，請參表 2-53。其中弱勢輔助包含年收入超過 30 萬~40 萬以下、年收入超過 40 萬~50 萬以下、年收入超過 50 萬~60 萬以下、年收入超過 60 萬~70 萬以下等弱勢補助。

表 2-53 107 級就學新生未來時間觀之分組比較(弱勢類別)

	N	平均值	標準差	Levene	顯著性	F	顯著性	備註
1 分期與貸款	129	3.51	0.601					
2 特定族群	42	3.39	0.622					
3 身心障礙	2	3.83	0.707					
9 中低收入戶與特殊境遇	9	3.48	0.737	.180	.970	.763	.577	
10 低收入戶	25	3.64	0.643					
11 弱勢助學	10	3.66	0.563					
總計	217	3.51	0.613					

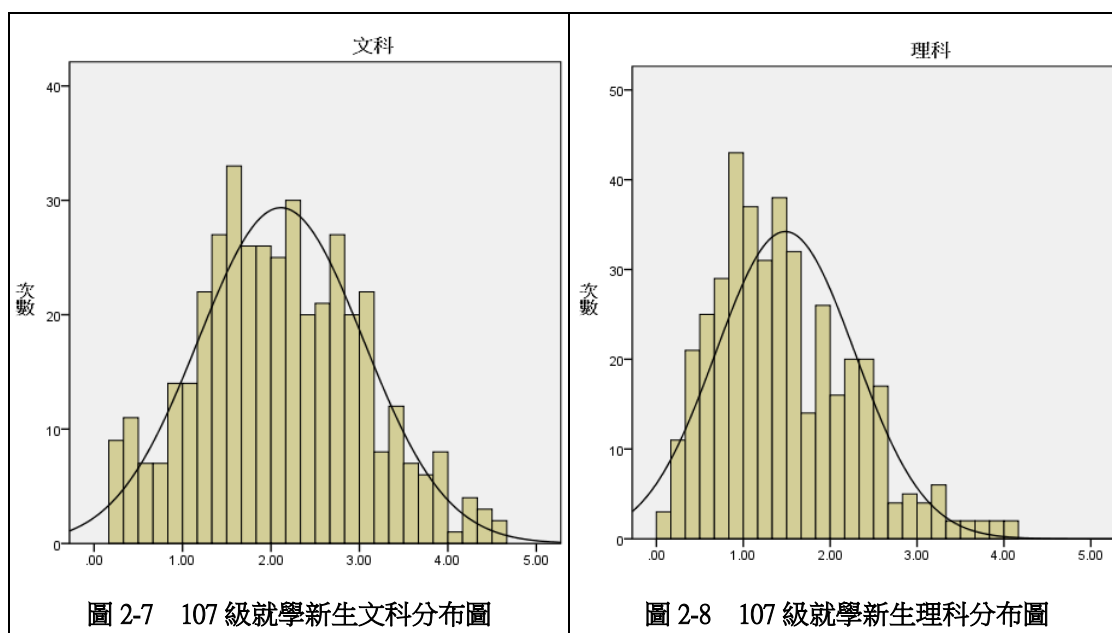
第二節 UCAN-職涯興趣探索-前測

(一) 一般分布

107 學年 107 級就學新生職涯興趣探索結果一般分布中，文科平均為 2.11 分、理科平均為 1.48 分。請參表 2-54，分布情形如圖 2-7、2-8。

表 2-54 107 級就學新生職涯興趣探索之一般分布

	個數	最小值	最大值	平均數	標準差	偏態	峰度
HE_AA 文科	412	.18	4.60	2.11	.933	.202	-.367
HE_BB 理科	412	.07	4.10	1.48	.800	.695	.174



(二) 集群分布

107 學年就學新生依文科可分為三個集群。文科高的集群平均為 3.71 分，佔 107 級就學新生總人數的 12.4%；中的集群平均為 2.52 分，佔 43.4%；低的集群平均為 1.27 分，佔 44.2%，請參表 2-55。

表 2-55 107 級就學新生職文科之集群分布

集群	N	平均數	標準差	組合的 %	總計的 %
1	51	3.71	.386	12.4%	12.4%

2	179	2.52	.359	43.4%	43.4%
3	182	1.27	.460	44.2%	44.2%
組合	412	2.11	.933	100.0%	100.0%
總計	412				100.0%

107 學年就學新生依理科可分為三個集群。理科高的集群平均為 2.64 分，佔 107 級就學新生總人數的 23.1%；中的集群平均為 1.58 分，佔總計 35.9%；低的集群平均為 0.75 分，佔 41.0%，請參表 2-56。

表 2-56 107 級就學新生理科之集群分布

		N	平均數	標準差	組合的 %	總計的 %
叢集	1	95	2.64	.491	23.1%	23.1%
	2	148	1.58	.253	35.9%	35.9%
	3	169	0.75	.275	41.0%	41.0%
	組合	412	1.48	.800	100.0%	100.0%
總計		412				100.0%

(三) 分組比較

107 學年 107 級就學新生文科總分數，以入學管道分組觀察，可知：不同入學管道間文科平均分數並沒有顯著的差異，請參表 2-57。

表 2-57 107 級就學新生文科之分組比較(入學管道)

	個數	平均數	標準差	Levene	顯著性	F	顯著性	備註
1 大學指考	68	2.33	.933					
2 申請入學	138	2.22	.869					
3 四技二專推甄	10	2.14	1.091					
4 運動績優甄試	13	1.97	1.222	1.282	.271	2.167	.057	
5 進修班入學	32	1.93	1.083					
7 單招及特案招生	151	1.97	.901					
總和	412	2.11	.933					

107 學年 107 級就學新生理科總分數，以入學管道分組觀察，可知：不同入學管道間理科平均分數並沒有顯著的差異，請參表 2-58。

表 2-58 107 級就學新生理科之分組比較(入學管道)

	個數	平均數	標準差	Levene	顯著性	F	顯著性	備註
1 大學指考	68	1.58	.841					
2 申請入學	138	1.49	.734					
3 四技二專推甄	10	1.42	.949					
4 運動績優甄試	13	1.28	.930	1.007	.413	.458	.807	
5 進修班入學	32	1.40	.825					
7 單招及特案招生	151	1.47	.820					
總和	412	1.48	.800					

107 學年 107 級就學新生文科總分數，以學制分組觀察，可知：不同學制間文科平均分數並沒有顯著的差異，請參表 2-59。

表 2-59 107 級就學新生文科之分組比較(學制)

	個數	平均數	標準差	Levene	顯著性	F	顯著性	備註
1 學士班	380	2.13	.919					
2 進修學士班	32	1.93	1.083	.896	.344	1.400	.237	
總和	412	2.11	.933					

107 學年 107 級就學新生理科總分數，以學制分組觀察，可知：不同學制間理科平均分數並沒有顯著的差異，請參表 2-60。

表 2-60 107 級就學新生理科之分組比較(學制)

	個數	平均數	標準差	Levene	顯著性	F	顯著性	備註
1 學士班	380	1.49	.799					
2 進修學士班	32	1.40	.825	.120	.729	.389	.533	
總和	412	1.48	.800					

107 學年 107 級就學新生文科總分數，以學院分組觀察，可知：不同學院間文科平均分數有顯著的差異，其中社會科學院學生與傳播學院學生顯著高於設計學院學生與國際餐旅暨管理學院學生，請參表 2-61；各系比較請參表 2-62。

表 2-61 107 級就學新生文科之分組比較(學院)

	個數	平均數	標準差	Levene	顯著性	F	顯著性	備註
3 社會科學院	182	2.23	.959	3.067	.028	8.161	.000	3.7>9.10

7 傳播學院	94	2.34	.854
9 設計學院	66	1.75	.769
10 國際餐旅暨管理學院	70	1.85	.969
總和	412	2.11	.933

表 2-62 107 級就學新生文科之分組比較(學系)

	個數	平均數	標準差	Levene	顯著性	F	顯著性	備註
3 宗教與文化系	52	2.00	1.010					
5 應用外語系	18	2.06	.913					
8 法律系	35	2.28	.973					
9 應用心理系	52	2.40	.880					
10 社會工作系	43	2.25	.959					
12 大眾傳播系	31	2.45	1.141					
13 廣電系	11	2.68	.517					
15 影劇藝術系	52	2.20	.678	2.091	.014	2.826	.001	
17 資訊管理系	10	2.01	.994					
18 企業管理系	10	1.70	1.007					
19 餐旅管理系	32	1.73	.998					
20 視覺傳達設計系	20	1.97	.825					
22 藝術創意設計系	33	1.70	.824					
23 時尚設計系	13	1.57	.438					
總和	412	2.11	.933					

107 學年 107 級就學新生理科總分數，以學院分組觀察，可知：不同學院間理科平均分數並沒有顯著的差異，請參表 2-63；各系比較請參表 2-64。

表 2-63 107 級就學新生理科之分組比較(學院)

	個數	平均數	標準差	Levene	顯著性	F	顯著性	備註
3 社會科學院	182	1.55	.833					
7 傳播學院	94	1.53	.777					
9 設計學院	66	1.38	.760	0.547	.651	1.488	.217	
10 國際餐旅暨管理學院	70	1.36	.773					
總和	412	1.48	.800					

表 2-64 107 級就學新生理科之分組比較(學系)

	個數	平均數	標準差	Levene	顯著性	F	顯著性	備註
3 宗教與文化系	52	1.49	.882					
5 應用外語系	18	1.24	.598					
8 法律系	35	1.54	.776					
9 應用心理系	52	1.63	.831					
10 社會工作系	43	1.51	.838					
12 大眾傳播系	31	1.70	.893					
13 廣電系	11	1.39	.741					
15 影劇藝術系	52	1.46	.704	1.383	.164	1.191	.283	
17 資訊管理系	10	1.82	.812					
18 企業管理系	10	1.39	.450					
19 餐旅管理系	32	1.26	.894					
20 視覺傳達設計系	20	1.60	.796					
22 藝術創意設計系	33	1.37	.793					
23 時尚設計系	13	1.05	.503					
總和	412	1.48	.800					

107 學年 107 級就學新生文科總分數，以性別分組觀察，可知：不同性別間文科平均分數並沒有顯著的差異，請參表 2-65。

表 2-65 107 級就學新生文科之分組比較(性別)

	個數	平均數	標準差	Levene	顯著性	F	顯著性	備註
1 男	158	2.06	1.042					
2 女	254	2.14	.859	7.803	.005	.745	.389	
總和	412	2.11	.933					

107 學年 107 級就學新生理科總分數，以性別分組觀察，可知：不同性別間理科平均分數並沒有顯著的差異，請參表 2-66。

表 2-66 107 級就學新生理科之分組比較(性別)

	個數	平均數	標準差	Levene	顯著性	F	顯著性	備註
1 男	158	1.57	.893					
2 女	254	1.43	.733	6.422	.012	3.333	.069	
總和	412	1.48	.800					

107 學年 107 級就學新生文科總分數，以弱勢類別分組觀察，可知：不同弱勢類別間文科平均分數並沒有顯著的差異，請參表 2-67。其中弱勢輔助包含年收入超過 30 萬~40 萬以下、年收入超過 40 萬~50 萬以下、年收入超過 50 萬~60 萬以下、年收入超過 60 萬~70 萬以下等弱勢補助。

表 2-67 107 級就學新生文科之分組比較(弱勢類別)

	N	平均值	標準差	Levene	顯著性	F	顯著性	備註
1 分期與貸款	122	2.19	0.926					
2 特定族群	35	2.34	0.743					
3 身心障礙	3	2.34	0.351					
9 中低收入戶與特殊境遇	9	1.94	1.105	1.974	.084	.405	.845	
10 低收入戶	17	2.19	0.787					
11 弱勢助學	9	2.06	0.712					
總計	195	2.20	0.873					

107 學年 107 級就學新生理科總分數，以弱勢類別分組觀察，可知：不同弱勢類別間理科平均分數並沒有顯著的差異，請參表 2-68。其中弱勢輔助包含年收入超過 30 萬~40 萬以下、年收入超過 40 萬~50 萬以下、年收入超過 50 萬~60 萬以下、年收入超過 60 萬~70 萬以下等弱勢補助。

表 2-68 107 級就學新生理科之分組比較(弱勢類別)

	N	平均值	標準差	Levene	顯著性	F	顯著性	備註
1 分期與貸款	122	1.53	0.749					
2 特定族群	35	1.58	0.736					
3 身心障礙	3	1.69	0.710					
9 中低收入戶與特殊境遇	9	1.30	0.562	.389	.856	.350	.882	
10 低收入戶	17	1.52	0.841					
11 弱勢助學	9	1.33	0.572					
總計	195	1.52	0.735					

第三節 UCAN-共通職能-前測

(一) 一般分布

107 學年 107 級就學新生共通職能前測結果一般分布中，溝通表達平均為 3.51 分、持續學習平均為 3.66 分、人際互動平均為 3.83 分、團隊合作平均為 3.85 分、問題解決平均為 3.51 分、創新平均為 3.56 分、工作責任及紀律平均為 3.80 分、資訊科技應用平均為 3.59 分。請參表 2-69，分布情形如圖 2-9、圖 2-10、圖 2-11、圖 2-12、圖 2-13、圖 2-14、圖 2-15、圖 2-16。

表 2-69 107 級就學新生共通職能之一般分布

	個數	最小值	最大值	平均數	標準差	偏態	峰度
HF_A_Communi 溝通表達	348	1	5	3.51	.646	.070	.718
HF_A_ContinuLearn 持續學習	348	1	5	3.66	.728	-.046	-.146
HF_A_Interaction 人際互動	348	1	5	3.83	.696	-.257	-.159
HF_A_TeamWork 團隊合作	348	2	5	3.85	.680	-.202	-.557
HF_A_ProSolve 問題解決	348	1	5	3.51	.705	-.297	1.023
HF_A_Creation 創新	348	1	5	3.56	.686	.060	-.082
HF_A_JobRespo 工作責任及紀律	348	2	5	3.80	.688	-.155	-.325
HF_A_InfoTec 資訊科技應用	348	1	5	3.59	.734	-.001	-.001

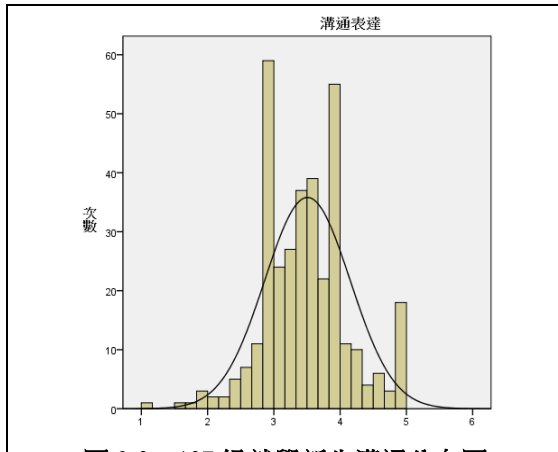


圖 2-9 107 級就學新生溝通分布圖

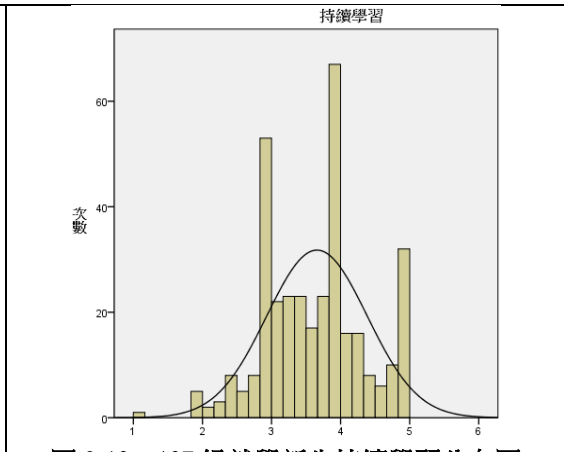


圖 2-10 107 級就學新生持續學習分布圖

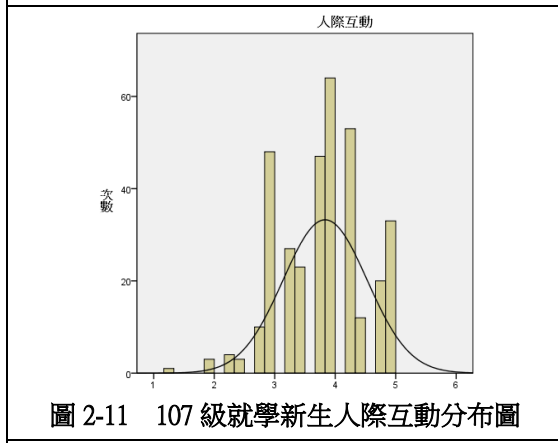


圖 2-11 107 級就學新生人際互動分布圖

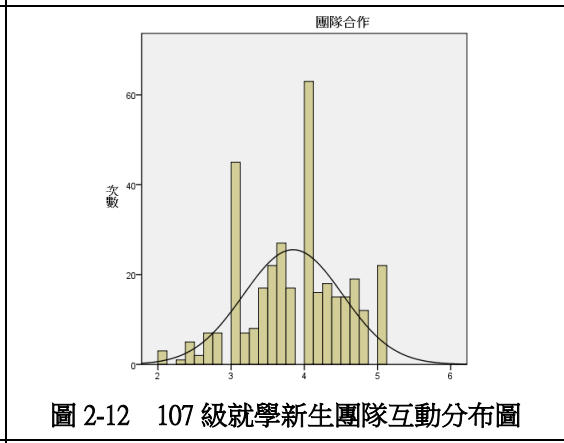


圖 2-12 107 級就學新生團隊互動分布圖

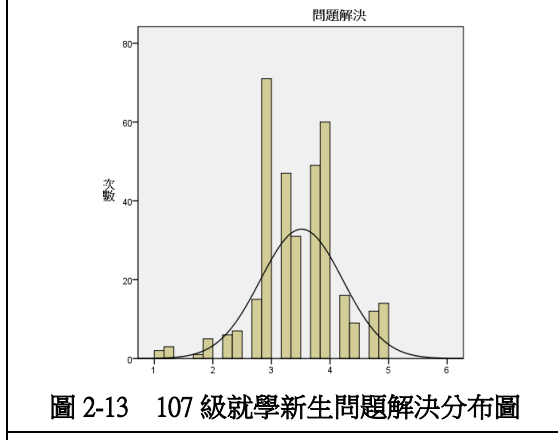


圖 2-13 107 級就學新生問題解決分布圖

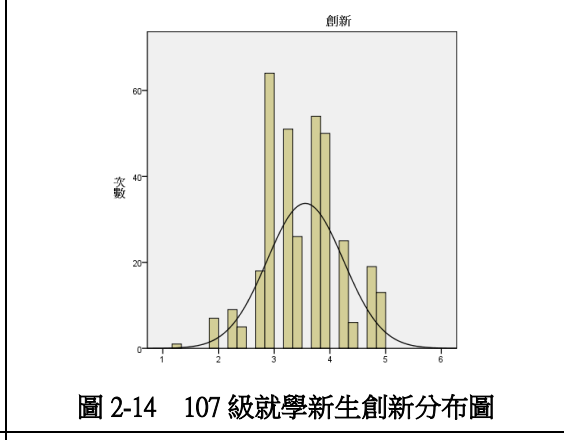


圖 2-14 107 級就學新生創新分布圖

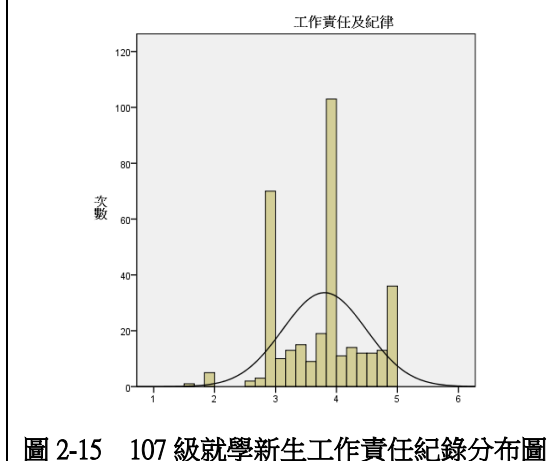


圖 2-15 107 級就學新生工作責任紀錄分布圖

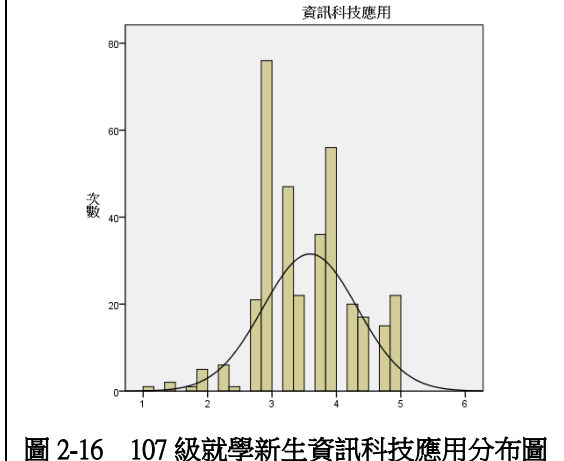


圖 2-16 107 級就學新生資訊科技應用分布圖

(二) 集群分布

107 學年就學新生依溝通表達可分為三個集群。溝通表達高的集群平均為 4.25 分，約佔人數的 30.7%；中的集群平均為 3.44 分，佔 42.8%；低的集群平均為 2.75 分，佔 26.4%，請參表 2-70。

表 2-70 107 級就學新生溝通表達之集群分布

		N	平均數	標準差	組合的 %
集群	1	107	4.25	.382	30.7%
	2	149	3.44	.184	42.8%
	3	92	2.75	.365	26.4%
	組合	348	3.51	.646	100.0%
總計		348			

107 學年就學新生依持續學習可分為三個集群。持續學習高的集群平均為 4.32 分，約佔人數的 44.5%；中的集群平均為 3.28 分，佔 46.3%；低的集群平均為 2.37 分，佔 9.2%，請參表 2-71。

表 2-71 107 級就學新生持續學習之集群分布

		N	平均數	標準差	組合的 %
集群	1	155	4.32	.403	44.5%
	2	161	3.28	.268	46.3%
	3	32	2.37	.358	9.2%
	組合	348	3.66	.728	100.0%
總計		348			

107 學年就學新生依人際互動可分為三個集群。人際互動高的集群平均為 4.83 分，約佔人數的 18.7%；中的集群平均為 4.01 分，佔 47.1%；低的集群平均為 3.05 分，佔 34.2%，請參表 2-72。

表 2-72 107 級就學新生人際互動之集群分布

		N	平均數	標準差	組合的 %
叢集	1	65	4.83	.200	18.7%
	2	164	4.01	.203	47.1%
	3	119	3.05	.374	34.2%
	組合	348	3.83	.696	100.0%
總計		348			

107 學年就學新生依團隊合作可分為三個集群。團隊合作高的集群平均為 4.73 分，約佔人數的 23.9%；中的集群平均為 3.88 分，佔 51.7%；低的集群平均為 2.92 分，佔 24.4%，請參表 2-73。

表 2-73 107 級就學新生團隊合作之集群分布

		N	平均數	標準差	組合的 %
叢集	1	83	4.73	.208	23.9%
	2	180	3.88	.252	51.7%
	3	85	2.92	.277	24.4%
	組合	348	3.85	.680	100.0%
總計		348			

107 學年就學新生依問題解決可分為三個集群。問題解決高的集群平均為 4.69 分，佔 107 級就學新生總人數的 12.4%；中的集群平均為 3.82 分，佔 42.5%；低的集群平均為 2.91 分，佔 45.1%，請參表 2-74。

表 2-74 107 級就學新生問題解決之集群分布

		N	平均數	標準差	組合的 %
集群	1	43	4.69	.258	12.4%
	2	148	3.82	.214	42.5%
	3	157	2.91	.451	45.1%
	組合	348	3.51	.705	100.0%
總計		348			

107 學年就學新生依創新可分為三個集群。創新高的集群平均為 4.80 分，約佔人數的 10.9%；中的集群平均為 3.87 分，佔 44.5%；低的集群平均為 2.94 分，佔 44.5%，請參表 2-75。

表 2-75 107 級就學新生創新之集群分布

		N	平均數	標準差	組合的 %
集群	1	38	4.80	.180	10.9%
	2	155	3.87	.249	44.5%
	3	155	2.94	.360	44.5%
	組合	348	3.56	.686	100.0%
總計		348			

107 學年就學新生依工作責任及紀律可分為三個集群。工作責任及紀律高的集群平均為 4.83 分，約佔人數的 17.5%；中的集群平均為 3.99 分，佔 48.3%；低的集群平均為 3.02 分，佔 34.2%，請參表 2-76。

表 2-76 107 級就學新生工作責任及紀律

		N	平均數	標準差	組合的 %
叢集	1	61	4.83	.170	17.5%
	2	168	3.99	.210	48.3%
	3	119	3.02	.321	34.2%
	組合	348	3.80	.688	100.0%
總計		348			

107 學年就學新生依資訊科技應用可分為三個集群。資訊科技應用高的集群平均為 4.77 分，約佔人數的 15.5%；中的集群平均為 3.96 分，佔 32.2%；低的集群平均為 3.01 分，佔 52.3%，請參表 2-77。

表 2-77 107 級就學新生資訊科技應用之集群分布

		N	平均數	標準差	組合的 %
集群	1	54	4.77	.218	15.5%
	2	112	3.96	.175	32.2%
	3	182	3.01	.399	52.3%
	組合	348	3.59	.734	100.0%
總計		348			

(三) 分組比較

107 學年 107 級就學新生溝通表達總分數，以入學管道分組觀察，可知：不同入學管道間溝通表達平均分數並沒有顯著的差異，請參表 2-78。

表 2-78 107 級就學新生溝通表達之分組比較(入學管道)

	個數	平均數	標準差	Levene	顯著性	F	顯著性	備註
1 大學指考	63	3.53	.606					
2 申請入學	130	3.56	.671					
3 四技二專推甄	10	3.14	.931	1.463	.201	.941	.454	
4 運動績優甄試	13	3.55	.559					
5 進修班入學	22	3.52	.752					

7 單招及特案招生	110	3.46	.594
總和	348	3.51	.646

107 學年 107 級就學新生持續學習總分數，以入學管道分組觀察，可知：不同入學管道間持續學習平均分數並沒有顯著的差異，請參表 2-79。

表 2-79 107 級就學新生持續學習之分組比較(入學管道)

	個數	平均數	標準差	Levene	顯著性	F	顯著性	備註
1 大學指考	63	3.72	.758					
2 申請入學	130	3.63	.712					
3 四技二專推甄	10	3.51	.968					
4 運動績優甄試	13	3.82	.790	0.536	.749	.878	.496	
5 進修班入學	22	3.88	.787					
7 單招及特案招生	110	3.60	.688					
總和	348	3.66	.728					

107 學年 107 級就學新生人際互動總分數，以入學管道分組觀察，可知：不同入學管道間人際互動平均分數並沒有顯著的差異，請參表 2-80。

表 2-80 107 級就學新生人際互動之分組比較(入學管道)

	個數	平均數	標準差	Levene	顯著性	F	顯著性	備註
1 大學指考	63	3.91	.680					
2 申請入學	130	3.87	.718					
3 四技二專推甄	10	3.73	1.007					
4 運動績優甄試	13	3.83	.680	0.986	.426	1.544	.176	
5 進修班入學	22	4.06	.750					
7 單招及特案招生	110	3.70	.625					
總和	348	3.83	.696					

107 學年 107 級就學新生團隊合作總分數，以入學管道分組觀察，可知：不同入學管道間團隊合作平均分數並沒有顯著的差異，請參表 2-81。

表 2-81 107 級就學新生團隊合作之分組比較(入學管道)

	個數	平均數	標準差	Levene	顯著性	F	顯著性	備註
1 大學指考	63	3.85	.716	0.936	.458	.440	.820	

2 申請入學	130	3.87	.692
3 四技二專推甄	10	3.70	.877
4 運動績優甄試	13	3.86	.717
5 進修班入學	22	4.00	.665
7 單招及特案招生	110	3.80	.630
總和	348	3.85	.680

107 學年 107 級就學新生問題解決總分數，以入學管道分組觀察，可知：不同入學管道間問題解決平均分數並沒有顯著的差異，請參表 2-82。

表 2-82 107 級就學新生問題解決之分組比較(入學管道)

	個數	平均數	標準差	Levene	顯著性	F	顯著性	備註
1 大學指考	63	3.51	.726					
2 申請入學	130	3.58	.683					
3 四技二專推甄	10	2.93	1.141					
4 運動績優甄試	13	3.49	.994	2.420	.036	1.619	.154	
5 進修班入學	22	3.51	.650					
7 單招及特案招生	110	3.50	.629					
總和	348	3.51	.705					

107 學年 107 級就學新生創新總分數，以入學管道分組觀察，可知：不同入學管道間創新平均分數並沒有顯著的差異，請參表 2-83。

表 2-83 107 級就學新生創新之分組比較(入學管道)

	個數	平均數	標準差	Levene	顯著性	F	顯著性	備註
1 大學指考	63	3.53	.727					
2 申請入學	130	3.61	.660					
3 四技二專推甄	10	3.23	.913					
4 運動績優甄試	13	3.56	.837	0.650	.662	.733	.599	
5 進修班入學	22	3.66	.706					
7 單招及特案招生	110	3.52	.652					
總和	348	3.56	.686					

107 學年 107 級就學新生工作責任及紀律總分數，以入學管道分組觀察，可知：不同入學管道間工作責任及紀律平均分數並沒有顯著的差異，請參表 2-84。

表 2-84 107 級就學新生工作責任及紀律之分組比較(入學管道)

	個數	平均數	標準差	Levene	顯著性	F	顯著性	備註
1 大學指考	63	3.86	.700					
2 申請入學	130	3.83	.659					
3 四技二專推甄	10	3.49	1.122					
4 運動績優甄試	13	3.80	.675	1.423	.215	.603	.697	
5 進修班入學	22	3.83	.618					
7 單招及特案招生	110	3.77	.688					
總和	348	3.80	.688					

107 學年 107 級就學新生資訊科技應用總分數，以入學管道分組觀察，可知：不同入學管道間資訊科技應用平均分數並沒有顯著的差異，請參表 2-85。

表 2-85 107 級就學新生資訊科技應用之分組比較(入學管道)

	個數	平均數	標準差	Levene	顯著性	F	顯著性	備註
1 大學指考	63	3.62	.754					
2 申請入學	130	3.60	.740					
3 四技二專推甄	10	3.15	1.155					
4 運動績優甄試	13	3.73	.722	1.566	.169	.871	.500	
5 進修班入學	22	3.64	.754					
7 單招及特案招生	110	3.58	.666					
總和	348	3.59	.734					

107 學年 107 級就學新生溝通表達總分數，以學制分組觀察，可知：不同學制間溝通表達平均分數並沒有顯著的差異，請參表 2-86。

表 2-86 107 級就學新生溝通表達之分組比較(學制)

	個數	平均數	標準差	Levene	顯著性	F	顯著性	備註
1 學士班	326	3.51	.639					
2 進修學士班	22	3.52	.752	1.520	.218	.009	.923	
總和	348	3.51	.646					

107 學年 107 級就學新生持續學習總分數，以學制分組觀察，可知：不同學制間持續學習平均分數並沒有顯著的差異，請參表 2-87。

表 2-87 107 級就學新生持續學習之分組比較(學制)

	個數	平均數	標準差	Levene	顯著性	F	顯著性	備註
1 學士班	326	3.64	.723					
2 進修學士班	22	3.88	.787	.065	.799	2.135	.145	
總和	348	3.66	.728					

107 學年 107 級就學新生人際互動總分數，以學制分組觀察，可知：不同學制間人際溝通平均分數並沒有顯著的差異，請參表 2-88。

表 2-88 107 級就學新生人際互動之分組比較(學制)

	個數	平均數	標準差	Levene	顯著性	F	顯著性	備註
1 學士班	326	3.82	.690					
2 進修學士班	22	4.06	.750	.162	.687	2.521	.113	
總和	348	3.83	.696					

107 學年 107 級就學新生團隊合作總分數，以學制分組觀察，可知：不同學制間團隊合作平均分數並沒有顯著的差異，請參表 2-89。

表 2-89 107 級就學新生團隊合作之分組比較(學制)

	個數	平均數	標準差	Levene	顯著性	F	顯著性	備註
1 學士班	326	3.84	.680					
2 進修學士班	22	4.00	.665	.468	.494	1.197	.275	
總和	348	3.85	.680					

107 學年 107 級就學新生問題解決總分數，以學制分組觀察，可知：不同學制間問題解決平均分數並沒有顯著的差異，請參表 2-90。

表 2-90 107 級就學新生問題解決之分組比較(學制)

	個數	平均數	標準差	Levene	顯著性	F	顯著性	備註
1 學士班	326	3.52	.709					
2 進修學士班	22	3.51	.650	.399	.528	.002	.963	
總和	348	3.51	.705					

107 學年 107 級就學新生創新總分數，以學制分組觀察，可知：不同學制間創新平均分數並沒有顯著的差異，請參表 2-91。

表 2-91 107 級就學新生創新之分組比較(學制)

	個數	平均數	標準差	Levene	顯著性	F	顯著性	備註
1 學士班	326	3.55	.685					
2 進修學士班	22	3.66	.706	.003	.957	.511	.475	
總和	348	3.56	.686					

107 學年 107 級就學新生工作責任及紀律總分數，以學制分組觀察，可知：不同學制間工作責任及紀律平均分數並沒有顯著的差異，請參表 2-92。

表 2-92 107 級就學新生工作責任及紀律之分組比較(學制)

	個數	平均數	標準差	Levene	顯著性	F	顯著性	備註
1 學士班	326	3.80	.693					
2 進修學士班	22	3.83	.618	.584	.445	.040	.842	
總和	348	3.80	.688					

107 學年 107 級就學新生資訊科技應用總分數，以學制分組觀察，可知：不同學制間資訊科技應用平均分數並沒有顯著的差異，請參表 2-93。

表 2-93 107 級就學新生資訊科技應用之分組比較(學制)

	個數	平均數	標準差	Levene	顯著性	F	顯著性	備註
1 學士班	326	3.59	.733					
2 進修學士班	22	3.64	.754	.126	.723	.088	.767	
總和	348	3.59	.734					

107 學年 107 級就學新生溝通表達總分數，以學院分組觀察，可知：不同學院間溝通表達平均分數有顯著的差異，其中社會科學院學生顯著高於設計學院學生，請參表 2-94；各系比較請參表 2-95。

表 2-94 107 級就學新生溝通表達之分組比較(學院)

	個數	平均數	標準差	Levene	顯著性	F	顯著性	備註
3 社會科學院	151	3.61	.610					
7 傳播學院	79	3.57	.525	3.328	.020	4.664	.003	3>9
9 設計學院	59	3.34	.641					

10 國際餐旅暨管理學院	59	3.32	.809
總和	348	3.51	.646

表 2-95 107 級就學新生溝通表達之分組比較(學系)

	個數	平均數	標準差	Levene	顯著性	F	顯著性	備註
3 宗教與文化系	31	3.54	.591					
5 應用外語系	17	3.33	.941					
8 法律系	32	3.91	.675					
9 應用心理系	46	3.54	.535					
10 社會工作系	42	3.52	.603					
12 大眾傳播系	29	3.56	.507					
13 廣電系	11	3.49	.532					
15 影劇藝術系	39	3.59	.548	1.748	.050	2.489	.003	
17 資訊管理系	10	3.33	.577					
18 企業管理系	4	3.61	.528					
19 餐旅管理系	28	3.28	.852					
20 視覺傳達設計系	20	3.66	.645					
22 藝術創意設計系	26	3.20	.444					
23 時尚設計系	13	3.11	.806					
總和	348	3.51	.646					

107 學年 107 級就學新生持續學習總分數，以學院分組觀察，可知：不同學院間持續學習平均分數有顯著的差異，其中傳播學院學生顯著高於設計學院學生，請參表 2-96；各系比較請參表 2-97。

表 2-96 107 級就學新生持續學習之分組比較(學院)

	個數	平均數	標準差	Levene	顯著性	F	顯著性	備註
3 社會科學院	151	3.70	.697					
7 傳播學院	79	3.83	.672					
9 設計學院	59	3.42	.756	0.895	.444	4.355	.005	7>9
10 國際餐旅暨管理學院	59	3.55	.788					
總和	348	3.66	.728					

表 2-97 107 級就學新生持續學習之分組比較(學系)

	個數	平均數	標準差	Levene	顯著性	F	顯著性	備註
3 宗教與文化系	31	3.62	.627					
5 應用外語系	17	3.45	.826					
8 法律系	32	3.95	.811					
9 應用心理系	46	3.74	.703					
10 社會工作系	42	3.54	.605					
12 大眾傳播系	29	4.01	.695					
13 廣電系	11	3.68	.425					
15 影劇藝術系	39	3.74	.697	0.758	.705	2.288	.007	
17 資訊管理系	10	3.47	.780					
18 企業管理系	4	4.22	.644					
19 餐旅管理系	28	3.54	.779					
20 視覺傳達設計系	20	3.64	.587					
22 藝術創意設計系	26	3.33	.751					
23 時尚設計系	13	3.26	.958					
總和	348	3.66	.728					

107 學年 107 級就學新生人際互動總分數，以學院分組觀察，可知：不同學院間人際互動平均分數有顯著的差異，其中社會科學院學生與傳播學院學生顯著高於設計學院學生與國際餐旅暨管理學院學生，請參表 2-98；各系比較請參表 2-99。

表 2-98 107 級就學新生人際互動之分組比較(學院)

	個數	平均數	標準差	Levene	顯著性	F	顯著性	備註
3 社會科學院	151	3.96	.668					
7 傳播學院	79	3.99	.607					
9 設計學院	59	3.54	.715	1.396	.244	9.090	.000	3.7>9.10
10 國際餐旅暨管理學院	59	3.61	.722					
總和	348	3.83	.696					

表 2-99 107 級就學新生人際互動之分組比較(學系)

	個數	平均數	標準差	Levene	顯著性	F	顯著性	備註
3 宗教與文化系	31	3.78	.629					
5 應用外語系	17	3.47	.752	0.835	.623	3.369	.000	

8 法律系	32	4.21	.699
9 應用心理系	46	3.96	.658
10 社會工作系	42	3.89	.650
12 大眾傳播系	29	4.15	.636
13 廣電系	11	4.03	.614
15 影劇藝術系	39	3.85	.566
17 資訊管理系	10	3.57	.619
18 企業管理系	4	3.83	.624
19 餐旅管理系	28	3.67	.768
20 視覺傳達設計系	20	3.78	.642
22 藝術創意設計系	26	3.42	.624
23 時尚設計系	13	3.40	.924
總和	348	3.83	.696

107 學年 107 級就學新生團隊合作總分數，以學院分組觀察，可知：不同學院間團隊合作平均分數有顯著的差異，其中社會科學院學生與傳播學院學生顯著高於設計學院學生與國際餐旅暨管理學院學生，請參表 2-100；各系比較請參表 2-101。

表 2-100 107 級就學新生團隊合作之分組比較(學院)

	個數	平均數	標準差	Levene	顯著性	F	顯著性	備註
3 社會科學院	151	3.95	.640					
7 傳播學院	79	3.98	.617					
9 設計學院	59	3.61	.674	2.906	.035	6.734	.000	3.7>9.10
10 國際餐旅暨管理學院	59	3.64	.764					
總和	348	3.85	.680					

表 2-101 107 級就學新生團隊合作之分組比較(學系)

	個數	平均數	標準差	Levene	顯著性	F	顯著性	備註
3 宗教與文化系	31	3.85	.525					
5 應用外語系	17	3.48	.835					
8 法律系	32	4.16	.666	1.007	.443	2.687	.001	
9 應用心理系	46	3.93	.726					
10 社會工作系	42	3.89	.583					
12 大眾傳播系	29	4.18	.639					

13 廣電系	11	3.93	.591
15 影劇藝術系	39	3.85	.582
17 資訊管理系	10	3.50	.629
18 企業管理系	4	4.00	.690
19 餐旅管理系	28	3.73	.779
20 視覺傳達設計系	20	3.81	.693
22 藝術創意設計系	26	3.54	.661
23 時尚設計系	13	3.45	.649
總和	348	3.85	.680

107 學年 107 級就學新生問題解決總分數，以學院分組觀察，可知：不同學院間問題解決平均分數有顯著的差異，其中社會科學院學生顯著高於設計學院學生與國際餐旅暨管理學院學生，請參表 2-102；各系比較請參表 2-103。

表 2-102 107 級就學新生問題解決之分組比較(學院)

	個數	平均數	標準差	Levene	顯著性	F	顯著性	備註
3 社會科學院	151	3.70	.641					
7 傳播學院	79	3.54	.598					
9 設計學院	59	3.26	.658	3.142	.025	8.910	.000	3>9.10
10 國際餐旅暨管理學院	59	3.27	.885					
總和	348	3.51	.705					

表 2-103 107 級就學新生問題解決之分組比較(學系)

	個數	平均數	標準差	Levene	顯著性	F	顯著性	備註
3 宗教與文化系	31	3.58	.602					
5 應用外語系	17	3.28	.955					
8 法律系	32	4.03	.579					
9 應用心理系	46	3.70	.685					
10 社會工作系	42	3.54	.589					
12 大眾傳播系	29	3.52	.532	1.769	.047	3.499	.000	
13 廣電系	11	3.53	.631					
15 影劇藝術系	39	3.55	.648					
17 資訊管理系	10	3.50	.654					
18 企業管理系	4	3.54	.369					
19 餐旅管理系	28	3.14	.968					

20 視覺傳達設計系	20	3.51	.574
22 藝術創意設計系	26	3.10	.503
23 時尚設計系	13	3.19	.939
總和	348	3.51	.705

107 學年 107 級就學新生問題解決總分數，以學院分組觀察，可知：不同學院間創新平均分數有顯著的差異，其中社會科學院學生顯著高於設計學院學生，請參表 2-104；各系比較請參表 2-105。

表 2-104 107 級就學新生創新之分組比較(學院)

	個數	平均數	標準差	Levene	顯著性	F	顯著性	備註
3 社會科學院	151	3.66	.701					
7 傳播學院	79	3.61	.587					
9 設計學院	59	3.38	.657	1.632	.182	3.755	.011	3>9
10 國際餐旅暨管理學院	59	3.40	.749					
總和	348	3.56	.686					

表 2-105 107 級就學新生創新之分組比較(學系)

	個數	平均數	標準差	Levene	顯著性	F	顯著性	備註
3 宗教與文化系	31	3.57	.589					
5 應用外語系	17	3.36	.813					
8 法律系	32	3.93	.664					
9 應用心理系	46	3.72	.722					
10 社會工作系	42	3.46	.731					
12 大眾傳播系	29	3.72	.655					
13 廣電系	11	3.42	.396					
15 影劇藝術系	39	3.58	.574	1.227	.258	2.161	.011	
17 資訊管理系	10	3.25	.493					
18 企業管理系	4	3.71	.345					
19 餐旅管理系	28	3.43	.834					
20 視覺傳達設計系	20	3.56	.562					
22 藝術創意設計系	26	3.38	.584					
23 時尚設計系	13	3.09	.852					
總和	348	3.56	.686					

107 學年 107 級就學新生工作責任及紀律總分數，以學院分組觀察，可知：不同學院間工作責任與紀律平均分數有顯著的差異，其中社會科學院學生顯著高於設計學院學生，請參表 2-106；各系比較請參表 2-107。

表 2-106 107 級就學新生工作責任及紀律之分組比較(學院)

	個數	平均數	標準差	Levene	顯著性	F	顯著性	備註
3 社會科學院	151	3.92	.694					
7 傳播學院	79	3.87	.551					
9 設計學院	59	3.58	.702	3.500	.016	4.908	.002	3>9
10 國際餐旅暨管理學院	59	3.64	.756					
總和	348	3.80	.688					

表 2-107 107 級就學新生工作責任及紀律之分組比較(學系)

	個數	平均數	標準差	Levene	顯著性	F	顯著性	備註
3 宗教與文化系	31	3.87	.681					
5 應用外語系	17	3.66	.761					
8 法律系	32	4.17	.675					
9 應用心理系	46	3.88	.765					
10 社會工作系	42	3.80	.604					
12 大眾傳播系	29	3.94	.620					
13 廣電系	11	3.82	.465					
15 影劇藝術系	39	3.84	.525	1.285	.220	1.926	.027	
17 資訊管理系	10	3.47	.731					
18 企業管理系	4	4.07	.444					
19 餐旅管理系	28	3.62	.803					
20 視覺傳達設計系	20	3.71	.620					
22 藝術創意設計系	26	3.49	.743					
23 時尚設計系	13	3.57	.758					
總和	348	3.80	.688					

107 學年 107 級就學新生資訊科技應用總分數，以學院分組觀察，可知：不同學院間資訊科技應用平均分數有顯著的差異，其中社會科學院學生顯著高於設計學院學生，請參表 2-108；各系比較請參表 2-109。

表 2-108 107 級就學新生資訊科技應用之分組比較(學院)

	個數	平均數	標準差	Levene	顯著性	F	顯著性	備註
3 社會科學院	151	3.72	.714					
7 傳播學院	79	3.59	.720					
9 設計學院	59	3.41	.606	2.983	.031	3.349	.019	3>9
10 國際餐旅暨管理學院	59	3.45	.865					
總和	348	3.59	.734					

表 2-109 107 級就學新生資訊科技應用之分組比較(學系)

	個數	平均數	標準差	Levene	顯著性	F	顯著性	備註
3 宗教與文化系	31	3.65	.585					
5 應用外語系	17	3.27	.844					
8 法律系	32	4.09	.661					
9 應用心理系	46	3.59	.769					
10 社會工作系	42	3.62	.700					
12 大眾傳播系	29	3.64	.818					
13 廣電系	11	3.27	.568					
15 影劇藝術系	39	3.64	.673	1.633	.075	2.330	.006	
17 資訊管理系	10	3.53	.859					
18 企業管理系	4	3.83	.624					
19 餐旅管理系	28	3.48	.922					
20 視覺傳達設計系	20	3.66	.696					
22 藝術創意設計系	26	3.27	.560					
23 時尚設計系	13	3.33	.450					
總和	348	3.59	.734					

107 學年 107 級就學新生溝通表達總分數，以性別分組觀察，可知：不同性別間溝通表達平均分數沒有顯著的差異，請參表 2-110。

表 2-110 107 級就學新生溝通表達之分組比較(性別)

	個數	平均數	標準差	Levene	顯著性	F	顯著性	備註
1 男	119	3.48	.687					
2 女	229	3.52	.625	.936	.334	.335	.563	
總和	348	3.51	.646					

107 學年 107 級就學新生持續學習總分數，以性別分組觀察，可知：不同性別間持續學習平均分數沒有顯著的差異，請參表 2-111。

表 2-111 107 級就學新生持續學習之分組比較(性別)

	個數	平均數	標準差	Levene	顯著性	F	顯著性	備註
1 男	119	3.72	.755					
2 女	229	3.62	.713	.421	.517	1.445	.230	
總和	348	3.66	.728					

107 學年 107 級就學新生人際互動總分數，以性別分組觀察，可知：不同性別間人際互動平均分數沒有顯著的差異，請參表 2-112。

表 2-112 107 級就學新生人際互動之分組比較(性別)

	個數	平均數	標準差	Levene	顯著性	F	顯著性	備註
1 男	119	3.79	.746					
2 女	229	3.86	.669	3.599	.059	.687	.408	
總和	348	3.83	.696					

107 學年 107 級就學新生團隊合作總分數，以性別分組觀察，可知：不同性別間團隊合作平均分數沒有顯著的差異，請參表 2-113。

表 2-113 107 級就學新生團隊合作之分組比較(性別)

	個數	平均數	標準差	Levene	顯著性	F	顯著性	備註
1 男	119	3.81	.728					
2 女	229	3.87	.654	2.921	.088	.564	.453	
總和	348	3.85	.680					

107 學年 107 級就學新生問題解決總分數，以性別分組觀察，可知：不同性別間問題解決平均分數沒有顯著的差異，請參表 2-114。

表 2-114 107 級就學新生問題解決之分組比較(性別)

	個數	平均數	標準差	Levene	顯著性	F	顯著性	備註
1 男	119	3.61	.674					
2 女	229	3.46	.717	.038	.846	3.576	.059	
總和	348	3.51	.705					

107 學年 107 級就學新生創新總分數，以性別分組觀察，可知：不同性別間創新平均分數沒有顯著的差異，請參表 2-115。

表 2-115 107 級就學新生創新之分組比較(性別)

	個數	平均數	標準差	Levene	顯著性	F	顯著性	備註
1 男	119	3.61	.728					
2 女	229	3.53	.663	3.100	.079	1.076	.300	
總和	348	3.56	.686					

107 學年 107 級就學新生工作責任及紀律總分數，以性別分組觀察，可知：不同性別間工作責任與紀律平均分數沒有顯著的差異，請參表 2-116。

表 2-116 107 級就學新生工作責任及紀律之分組比較(性別)

	個數	平均數	標準差	Levene	顯著性	F	顯著性	備註
1 男	119	3.79	.703					
2 女	229	3.81	.681	.828	.364	.106	.745	
總和	348	3.80	.688					

107 學年 107 級就學新生資訊科技應用總分數，以性別分組觀察，可知：不同性別間資訊科技應用平均分數沒有顯著的差異，請參表 2-117。

表 2-117 107 級就學新生資訊科技應用之分組比較(性別)

	個數	平均數	標準差	Levene	顯著性	F	顯著性	備註
1 男	119	3.60	.747					
2 女	229	3.58	.729	.318	.573	.054	.816	
總和	348	3.59	.734					

107 學年 107 級就學新生溝通表達總分數，以弱勢類別分組觀察，可知：不同弱勢類別間溝通表達平均分數沒有顯著的差異，請參表 2-118。其中弱勢輔助包含年收入超過 30 萬~40 萬以下、年收入超過 40 萬~50 萬以下、年收入超過 50 萬~60 萬以下、年收入超過 60 萬~70 萬以下等弱勢補助。

表 2-118 107 級就學新生溝通表達之分組比較(弱勢類別)

	N	平均值	標準差	Levene	顯著性	F	顯著性	備註
1 分期與貸款	99	3.59	0.639					
2 特定族群	32	3.60	0.541	.942	.456	.626	.680	

3 身心障礙	2	3.14	0.608
9 中低收入戶與特殊境遇	8	3.54	0.726
10 低收入戶	15	3.37	0.640
11 弱勢助學	5	3.74	0.291
總計	161	3.57	0.615

107 學年 107 級就學新生持續學習總分數，以弱勢類別分組觀察，可知：不同弱勢類別間持續學習平均分數沒有顯著的差異，請參表 2-119。其中弱勢補助包含年收入超過 30 萬~40 萬以下、年收入超過 40 萬~50 萬以下、年收入超過 50 萬~60 萬以下、年收入超過 60 萬~70 萬以下等弱勢補助。

表 2-119 107 級就學新生持續學習之分組比較(弱勢類別)

	N	平均值	標準差	Levene	顯著性	F	顯著性	備註
1 分期與貸款	99	3.69	0.751					
2 特定族群	32	3.64	0.604					
3 身心障礙	2	3.65	0.304					
9 中低收入戶與特殊境遇	8	3.64	0.675	2.164	.061	.110	.990	
10 低收入戶	15	3.58	0.728					
11 弱勢助學	5	3.80	0.239					
總計	161	3.67	0.697					

107 學年 107 級就學新生人際互動總分數，以弱勢類別分組觀察，可知：不同弱勢類別間人際互動平均分數沒有顯著的差異，請參表 2-120。其中弱勢補助包含年收入超過 30 萬~40 萬以下、年收入超過 40 萬~50 萬以下、年收入超過 50 萬~60 萬以下、年收入超過 60 萬~70 萬以下等弱勢補助。

表 2-12 107 級就學新生人際互動之分組比較(弱勢類別)

	N	平均值	標準差	Levene	顯著性	F	顯著性	備註
1 分期與貸款	99	3.89	0.651					
2 特定族群	32	3.83	0.658					
3 身心障礙	2	3.84	0.233					
9 中低收入戶與特殊境遇	8	3.67	0.777	.810	.544	.213	.957	
10 低收入戶	15	3.83	0.716					
11 弱勢助學	5	3.83	0.335					
總計	161	3.86	0.649					

107 學年 107 級就學新生團隊合作總分數，以弱勢類別分組觀察，可知：不同弱勢類別間團隊合作平均分數沒有顯著的差異，請參表 2-121。其中弱勢輔助包含年收入超過 30 萬~40 萬以下、年收入超過 40 萬~50 萬以下、年收入超過 50 萬~60 萬以下、年收入超過 60 萬~70 萬以下等弱勢補助。

表 2-121 107 級就學新生團隊合作之分組比較(弱勢類別)

	N	平均值	標準差	Levene	顯著性	F	顯著性	備註
1 分期與貸款	99	3.94	0.638					
2 特定族群	32	3.93	0.627					
3 身心障礙	2	3.72	0.403					
9 中低收入戶與特殊境遇	8	3.84	0.676	.657	.657	.190	.966	
10 低收入戶	15	4.05	0.591					
11 弱勢助學	5	4.00	0.440					
總計	161	3.94	0.620					

107 學年 107 級就學新生問題解決總分數，以弱勢類別分組觀察，可知：不同弱勢類別間問題解決平均分數沒有顯著的差異，請參表 2-122。其中弱勢輔助包含年收入超過 30 萬~40 萬以下、年收入超過 40 萬~50 萬以下、年收入超過 50 萬~60 萬以下、年收入超過 60 萬~70 萬以下等弱勢補助。

表 2-122 107 級就學新生問題解決之分組比較(弱勢類別)

	N	平均值	標準差	Levene	顯著性	F	顯著性	備註
1 分期與貸款	99	3.53	0.740					
2 特定族群	32	3.52	0.466					
3 身心障礙	2	3.67	0.474					
9 中低收入戶與特殊境遇	8	3.60	0.653	1.340	.250	.336	.891	
10 低收入戶	15	3.70	0.628					
11 弱勢助學	5	3.80	0.908					
總計	161	3.55	0.676					

107 學年 107 級就學新生創新總分數，以弱勢類別分組觀察，可知：不同弱勢類別間創新平均分數沒有顯著的差異，請參表 2-123。其中弱勢輔助包含年收入超過 30 萬~40 萬以下、年收入超過 40 萬~50 萬以下、年收入超過 50 萬~60 萬以下、年收入超過 60 萬~70 萬以下等弱勢補助。

表 2-123 107 級就學新生創新之分組比較(弱勢類別)

	N	平均值	標準差	Levene	顯著性	F	顯著性	備註
1 分期與貸款	99	3.59	0.639					
2 特定族群	32	3.45	0.647					
3 身心障礙	2	3.50	0.707					
9 中低收入戶與特殊境遇	8	3.31	0.652	.372	.868	1.015	.411	
10 低收入戶	15	3.79	0.582					
11 弱勢助學	5	3.80	0.504					
總計	161	3.57	0.634					

107 學年 107 級就學新生工作責任及紀律總分數，以弱勢類別分組觀察，可知：不同弱勢類別間工作責任及紀律平均分數沒有顯著的差異，請參表 2-124。其中弱勢輔助包含年收入超過 30 萬~40 萬以下、年收入超過 40 萬~50 萬以下、年收入超過 50 萬~60 萬以下、年收入超過 60 萬~70 萬以下等弱勢補助。

表 2-124 107 級就學新生工作責任及紀律之分組比較(弱勢類別)

	N	平均值	標準差	Levene	顯著性	F	顯著性	備註
1 分期與貸款	99	3.79	0.676					
2 特定族群	32	3.82	0.583					
3 身心障礙	2	3.72	1.011					
9 中低收入戶與特殊境遇	8	3.75	0.745	.354	.879	.621	.684	
10 低收入戶	15	4.09	0.683					
11 弱勢助學	5	4.00	0.524					
總計	161	3.83	0.658					

107 學年 107 級就學新生資訊科技應用總分數，以弱勢類別分組觀察，可知：不同弱勢類別間資訊科技應用平均分數沒有顯著的差異，請參表 2-125。其中弱勢輔助包含年收入超過 30 萬~40 萬以下、年收入超過 40 萬~50 萬以下、年收入超過 50 萬~60 萬以下、年收入超過 60 萬~70 萬以下等弱勢補助。

表 2-125 107 級就學新生資訊科技應用之分組比較(弱勢類別)

	N	平均值	標準差	Levene	顯著性	F	顯著性	備註
1 分期與貸款	99	3.58	0.746					
2 特定族群	32	3.64	0.608	.697	.627	.555	.734	
3 身心障礙	2	3.50	0.707					

9 中低收入戶與特殊境遇	8	3.71	0.487
10 低收入戶	15	3.62	0.768
11 弱勢助學	5	4.10	0.806
總計	161	3.62	0.709

玄奘大學校務統計年報:107 級學生先備特質

發行人 玄奘大學

總編輯 簡紹琦 (玄奘大學校長)

編輯委員 段盛華 (玄奘大學校務研究中心主任)

王振邦 (玄奘大學校務研究中心資料建置工作圈召集人)

王敏菱 (玄奘大學校務研究中心調查測驗工作圈副召集人)

王學城 (玄奘大學校務研究中心調查測驗工作圈召集人)

李宏偉 (玄奘大學校務研究中心研究員)

曾國修 (玄奘大學校務研究協調例會主席)

邱英芳 (玄奘大學校務研究中心研究員)

何慧卿 (玄奘大學校務研究中心研究員)

陳柏霖 (玄奘大學校務研究中心研究分析工作圈召集人)

高旭繁 (玄奘大學校務研究中心研究分析工作圈召集人)

楊曉智 (玄奘大學校務研究中心資料建置工作圈副召集人)

劉念夏 (玄奘大學校務研究中心資料探勘工作圈召集人)

林怡慧 (玄奘大學校務研究中心研究員)

陳翊瑄 (玄奘大學校務研究中心助理編輯)

許珈維 (玄奘大學校務研究中心助理編輯)

執行編輯 涂博理

電話 03-5302255#2198

傳真 03-5397400

地址 30092 新竹市香山區玄奘路 48 號

發行日期 108 年 6 月

© 2019 玄奘大學。

版權所有。未獲「玄奘大學」明確的書面許可，不得為任何目的使用任何形式或方法（電子形式、機械形式、影印、記錄或其他方式）複製或傳送本文件的任何部份。