



校務統計年報

107學年度第一學期學生學習歷程

玄奘大學

資料

對象:玄奘大學 107 學年度第一學期，含碩士班及學期中休、退學學生，不含隨班附讀學生。

資料戳記時間:107 年 2 月 1 日至 107 年 7 月 31 日(107 學年度第一學期)

資料內容:學生學習歷程包含了學籍狀態、課業學習、學習回饋與輔導等三章節，學籍狀態包含了註冊繳費、休退學原因等，課業學習包含了選課情形、出席比例、圖書資源使用、學科成績與及格率等，學習回饋與輔導包含教學反應評量、輔導紀錄、與獎懲資料等。

107 學年第一學期學生學習歷程目錄

第一章：課業學習.....	1
第一節 選課與圖書資源.....	1
一、選課情形.....	1
二、選課情形－課程分類學分數.....	28
三、出席比例與預警比例.....	49
四、資源圖書使用.....	55
第二節 學習學科成就.....	錯誤! 尚未定義書籤。
一、學科成績.....	錯誤! 尚未定義書籤。
二、及格率與停修率.....	錯誤! 尚未定義書籤。
第二章：學習回饋與輔導.....	59
第一節 教學反應評量.....	59

第一章：課業學習

第一節 選課與圖書資源

一、選課情形

(一)一般分布

107 學年第一學期大學部在校學生修課總計每生平均 17.72 學分；其中，通識必修平均 0.58 學分，通識選修平均 2.66 學分，專業必修平均 6.39 學分，專業選修平均學分 7.39 學分，分布情形如圖 1-1、1-2、1-3、1-4、1-5。

表 1-1 1071 修課總學分數的一般分佈

	N	最小值	最大值	平均值	標準差	偏態	峰態
總學分數	3419	0	34	17.72	6.734	-.533	-.509
通必總學分數	3419	0	4	.58	1.127	1.547	.568
通選總學分數	3419	0	20	2.66	2.442	.636	.746
專必總學分數	3419	0	28	6.40	3.842	.549	.874
專選總學分數	3419	0	23	7.40	4.463	.270	-.330

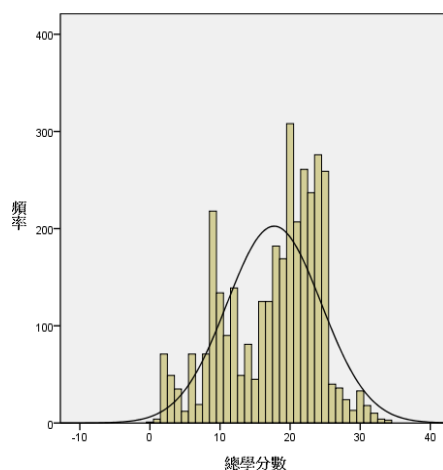


圖 1-1 總學分分布圖

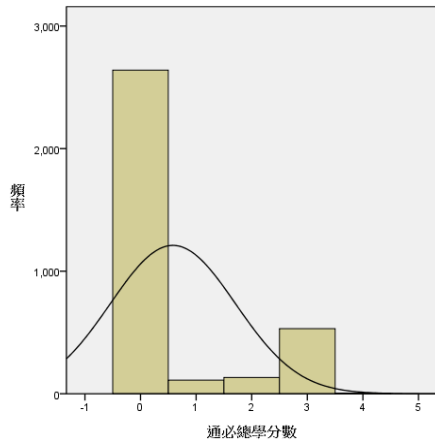


圖 1-2 通必總學分分布圖

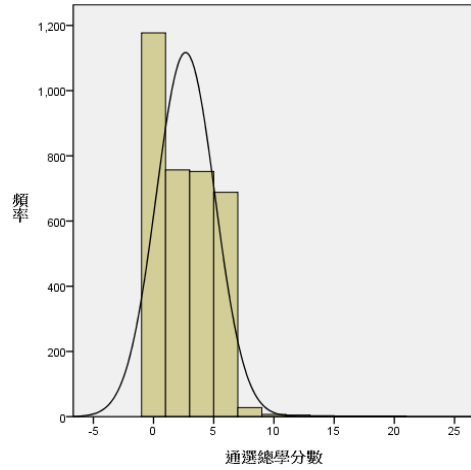


圖 1-3 通選總學分分布圖

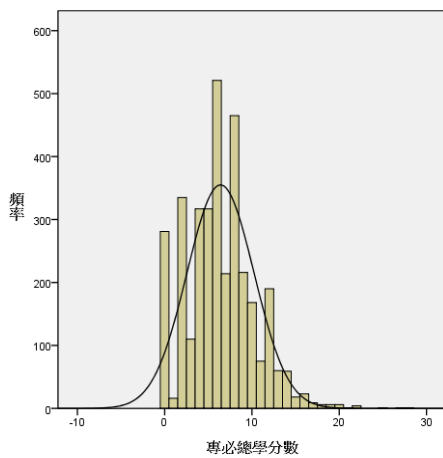


圖 1-4 專必總學分分布圖

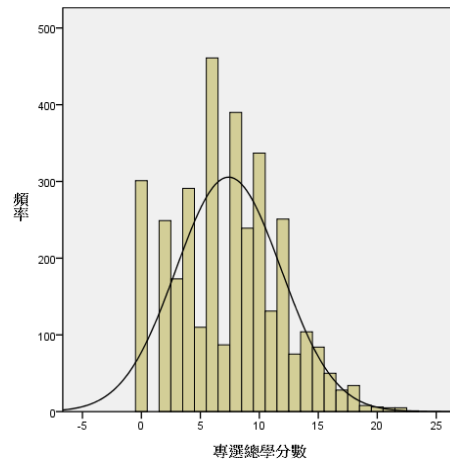


圖 1-5 專選總學分分布圖

107 學年第一學期大學部在校學生修課科目總計每生平均 7.96 門；其中，通識必修平均 1.47 門，通識選修平均 2.03 門，專業必修平均 2.85 門，專業選修平均 3.38 門，分布情形如圖 1-9、1-10、1-11、1-12、1-13。

表 1-3 1071 科目數總數的一般分布

	N	最小值	最大值	平均值	標準差	偏態	峰態
科目數總數	3419	1	17	7.96	3.470	-.403	-.643
通必科目數	1402	1	4	1.47	.525	.506	-.506
通選科目	2243	1	10	2.03	.926	1.094	5.013
專必科目數	3139	1	13	2.85	1.507	.823	1.278
專選科目數	3119	1	11	3.38	1.716	.650	.252

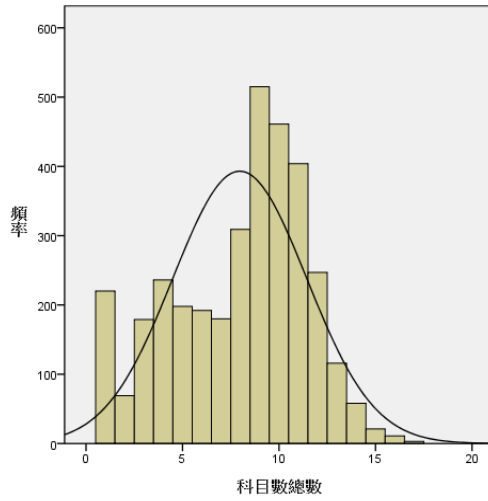


圖 1-9 科目數總數分布圖

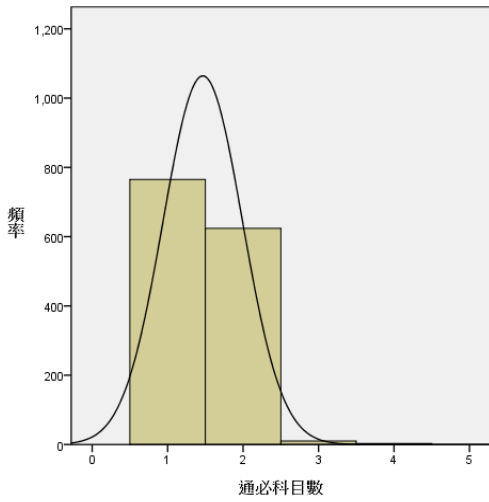


圖 1-10 通必科目分布圖

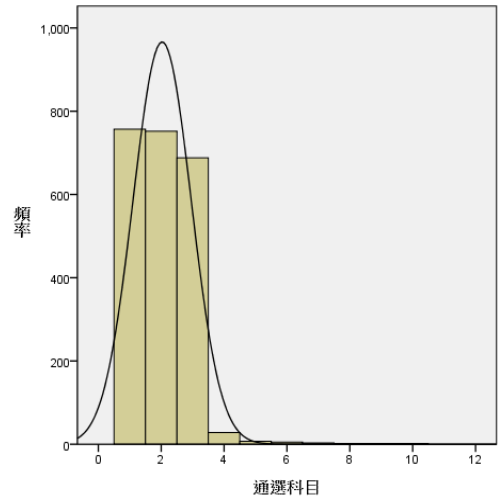


圖 1-11 通選科目數分布圖

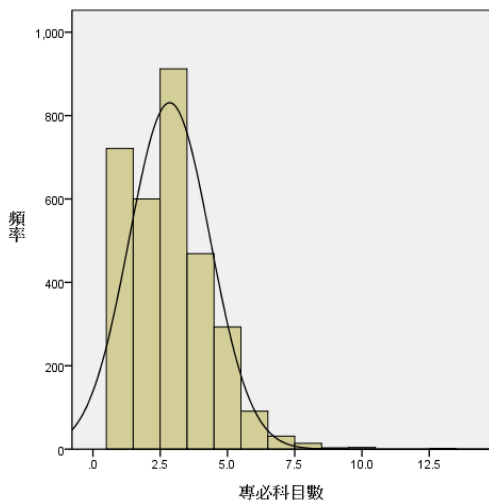


圖 1-12 專必科目數分布圖

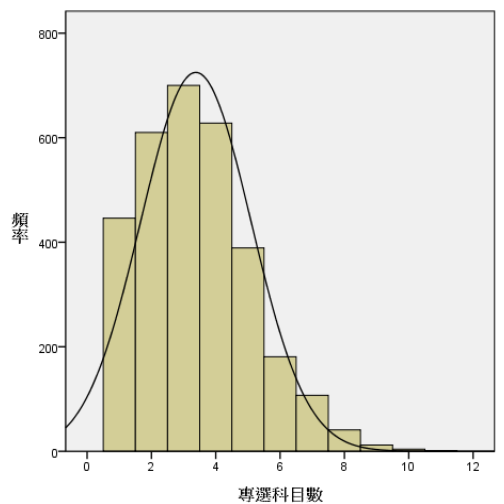


圖 1-13 專選科目數分布圖

(二) 集群分布

107 學年第一學期大學部依選課總學分可分為三個集群。選課學分數高的集群平均選課 24.26 學分，佔 38.7%；選課學分數中的集群平均選課 18.48 學分，佔 39.4%；選課學分數低的集群平均選課 8.83 學分，佔 22.0%。(表 1-5)

表 1-5 1071 大學部修課總學分之集群分佈

	N	平均值	標準差	結合百分比	佔總計的百分比
集群 1	689	8.83	3.103	22.0%	18.7%
2	1235	18.48	2.062	39.4%	33.6%
3	1214	24.26	2.221	38.7%	33.0%
已結合	3138	18.60	6.251	100.0%	85.3%
排除的觀察值	541				14.7%
總計	3679				100.0%

107 學年第一學期碩博班依選課總學分可分為三個集群。選課學分數高的集群平均選課 11.65 學分，佔 36.3%；選課學分數中的集群平均選課 7.47 學分，佔 40.2%；選課學分數低的集群平均選課 3.17 學分，佔 23.5%。(表 1-6)

表 1-6 1071 碩博班修課總學分之集群分佈

	N	平均值	標準差	結合百分比	佔總計的百分比
集群 1	102	11.65	1.279	36.3%	17.8%
2	113	7.47	1.233	40.2%	19.7%
3	66	3.17	.796	23.5%	11.5%
已結合	281	7.98	3.437	100.0%	49.0%
排除的觀察值	292				51.0%
總計	573				100.0%

107 學年第一學期大學生依通必總學分可分為三個集群。選課學分數高的集群平均選課 3.01 學分，佔 17.1%；選課學分數中的集群平均選課 1.55 學分，佔 4.8%；選課學分數低的集群平均選課 0.00 學分，佔 75.1%。(表 1-7)

表 1-7 106 大學部通必總學分之集群分佈

	N	平均值	標準差	結合百分比	佔總計的百分比
集群 1	2358	0.00	.000	75.1%	64.1%
2	536	3.01	.096	17.1%	14.6%
3	244	1.55	.499	7.8%	6.6%
已結合	3138	0.63	1.163	100.0%	85.3%
排除的觀察值	541				14.7%

107 學年第一學期大學部依通選總學分可分為三個集群。選課學分數高的集群平均選課 6.24 學分，佔 23.4%；選課學分數中的集群平均選課 3.00 學分，佔 48.1%；選課學分數低的集群平均選課 0.00 學分，佔 28.5%。(表 1-8)

表 1-8 1071 大學部通選總學分之集群分佈

	N	平均值	標準差	結合百分比	佔總計的百分比
集群 1	895	0.00	.000	28.5%	24.3%
2	1509	3.00	1.000	48.1%	41.0%
3	734	6.24	1.165	23.4%	20.0%
已結合	3138	2.90	2.410	100.0%	85.3%
排除的觀察值	541				14.7%
總計	3679				100.0%

107 學年第一學期大學部依專必總學分可分為三個集群。選課學分數高的集群平均選課 12.28 學分，佔 20.0%；選課學分數中的集群平均選課 6.44 學分，佔 63.4%；選課學分數低的集群平均選課 1.54 學分，佔 16.7%。(表 1-9)

表 1-9 1071 大學部專必總學分之集群分佈

	N	平均值	標準差	結合百分比	佔總計的百分比
集群 1	523	1.54	1.076	16.7%	14.2%
2	1988	6.44	1.594	63.4%	54.0%
3	627	12.28	2.455	20.0%	17.0%
已結合	3138	6.79	3.703	100.0%	85.3%
排除的觀察值	541				14.7%
總計	3679				100.0%

107 學年第一學期碩博班依專必總學分可分為三個集群。選課學分數高的集群平均選課 6.46 學分，佔 13.9%；選課學分數中的集群平均選課 2.72 學分，佔 38.8%；選課學分數低的集群平均選課 0.08 學分，佔 47.3%。(表 1-10)

表 1-10 1071 碩博班專必總學分之集群分佈

	N	平均值	標準差	結合百分比	佔總計的百分比
集群 1	39	6.46	1.536	13.9%	6.8%
2	109	2.72	.804	38.8%	19.0%
3	133	0.08	.276	47.3%	23.2%

已結合	281	1.99	2.308	100.0%	49.0%
排除的觀察值	292				51.0%
總計	573				100.0%

107 學年第一學期大學部依專選總學分可分為三個集群。選課學分數高的集群平均選課 15.22 學分，佔 12.7%；選課學分數中的集群平均選課 9.56 學分，佔 42.4%；選課學分數低的集群平均選課 3.41 學分，佔 44.8%。(表 1-11)

表 1-11 1071 大學部專選總學分之集群分佈

	N	平均值	標準差	結合百分比	佔總計的百分比
集群 1	1331	9.56	1.567	42.4%	36.2%
2	400	15.22	2.014	12.7%	10.9%
3	1407	3.41	2.216	44.8%	38.2%
已結合	3138	7.53	4.545	100.0%	85.3%
排除的觀察值	541				14.7%
總計	3679				100.0%

107 學年第一學期碩博班依專選總學分可分為三個集群。選課學分數高的平均為 9.42 學分，佔在校生總選課人數的 36.7%；選課學分數中的集群平均選課 5.89 學分，佔 21.0%；選課學分數低的集群平均選課 2.92 學分，佔 42.3%。(表 1-12)

表 1-12 1071 碩博班專選總學分之集群分佈

	N	平均值	標準差	結合百分比	佔總計的百分比
集群 1	103	9.42	1.217	36.7%	18.0%
2	59	5.98	.227	21.0%	10.3%
3	119	2.92	1.208	42.3%	20.8%
已結合	281	5.95	3.079	100.0%	49.0%
排除的觀察值	292				51.0%
總計	573				100.0%

107 學年第一學期大學部依科目數總數可分為三個集群。選課學分數高的平均為 11.26 門，佔在校生總選課人數的 42.1%；中集群選課學分數平均為 8.33 門，佔在校生總選課人數的 32.0%；選課學分數低的集群平均選課 3.74 門，佔 25.9%。(表 1-13)

表 1-13 1071 大學部科目數總數之集群分佈

	N	平均值	標準差	結合百分比	佔總計的百分比
--	---	-----	-----	-------	---------

集群	1	814	3.74	1.779	25.9%	22.1%
	2	1321	11.26	1.326	42.1%	35.9%
	3	1003	8.33	.762	32.0%	27.3%
	已結合	3138	8.38	3.292	100.0%	85.3%
排除的觀察值		541				14.7%
總計		3679				100.0%

107 學年第一學期碩博班依科目數總數可分為三個集群。選課學分數高的平均為 5.54 門，佔在校生總選課人數的 21.0%；中集群選課學分數平均為 3.59 門，佔在校生總選課人數的 49.5%；選課學分數低的集群平均選課 1.43 門，佔 29.5%。(表 1-14)

表 1-14 1071 碩博班科目數總數之集群分佈

	N	平均值	標準差	結合百分比	佔總計的百分比	
集群	1	59	5.54	.536	21.0%	10.3%
	2	139	3.59	.494	49.5%	24.3%
	3	83	1.43	.499	29.5%	14.5%
	已結合	281	3.36	1.543	100.0%	49.0%
排除的觀察值		292				51.0%
總計		573				100.0%

107 學年第一學期大學部依通必科目數總數可分為三個集群。選課科目數高的平均為 3.23 門，佔在校生總選課人數的 0.9%；選課科目數中的集群平均選課 2.00 門，佔 44.5%；選課科目數低的集群平均選課 1.00 門，佔 54.6%。(表 1-15)

表 1-15 1071 大學部通必科目數之集群分佈

	N	平均值	標準差	結合百分比	佔總計的百分比	
集群	1	765	1.00	.000	54.6%	20.8%
	2	624	2.00	.000	44.5%	17.0%
	3	13	3.23	.439	0.9%	0.4%
	已結合	1402	1.47	0.525	100.0%	38.1%
排除的觀察值		2277				61.9%
總計		3679				100.0%

107 學年第一學期在大學部依通選科目數可分為三個集群。選課科目數高的平均為 3.12 門，佔在校生總選課人數的 32.7%；選課科目數中的集群平均選課 2.00 門，佔 33.7%；選課科目數低的集群平均選課 1.00 門，佔 33.5%。(表 1-16)

表 1-16 1071 大學部通選科目數之集群分佈

	N	平均值	標準差	結合百分比	佔總計的百分比
集群 1	734	3.12	.582	32.7%	20.0%
2	757	1.00	.000	33.7%	20.6%
3	752	2.00	.000	33.5%	20.4%
已結合	2243	2.03	0.926	100.0%	61.0%
排除的觀察值	1436				39.0%
總計	3679				100.0%

107 學年第一學期大學生依專必科目數可分為三個集群。選課科目數高的平均為 5.54 門，佔在校生總選課人數的 14.7%；選課科目數中的集群平均選課 3.34 門，佔 45.4%；選課科目數低的集群平均選課 1.47 門，佔 39.9%。(表 1-17)

表 1-17 1071 大學部專必科目數之集群分佈

	N	平均值	標準差	結合百分比	佔總計的百分比
集群 1	1190	1.47	.499	39.9%	32.3%
2	1353	3.34	.474	45.4%	36.8%
3	437	5.54	.989	14.7%	11.9%
已結合	2980	2.92	1.506	100.0%	81.0%
排除的觀察值	699				19.0%
總計	3679				100.0%

107 學年第一學期碩博班依專必科目數可分為三個集群。選課科目數高的平均為 3.25 門，佔在校生總選課人數的 17.6%；選課科目數中的集群平均選課 2.00 門，佔 24.5%；選課科目數低的集群平均選課 1.00 門，佔 57.9%。(表 1-18)

表 1-18 1071 碩博班專必科目數之集群分佈

	N	平均值	標準差	結合百分比	佔總計的百分比
集群 1	28	3.25	.441	17.6%	4.9%
2	92	1.00	.000	57.9%	16.1%
3	39	2.00	.000	24.5%	6.8%
已結合	159	1.64	0.874	100.0%	27.7%
排除的觀察值	414				72.3%
總計	573				100.0%

107 學年第一學期在校學生依專選科目數可分為三個集群。選課科目數最高

的平均為 6.72 門，佔在校生總選課人數的 12.0%；選課科目數中的集群平均選課 3.85 門，佔 56.0%；選課科目數低的集群平均選課 1.58 門，佔 32.0%。(表 1-19)

表 1-19 1071 大學部專選科目數之集群分佈

	N	平均值	標準差	結合百分比	佔總計的百分比
集群 1	913	1.58	.494	32.0%	24.8%
2	1595	3.85	.777	56.0%	43.4%
3	341	6.72	.924	12.0%	9.3%
已結合	2849	3.46	1.735	100.0%	77.4%
排除的觀察值	830				22.6%
總計	3679				100.0%

107 學年第一學期碩博班依專選科目數可分為三個集群。專選課科目數最高的平均為 4.43 門，佔在校生總選課人數的 18.9%；專選課科目數中的集群平均選課 3.00 佔 28.1%；專選課科目數低的集群平均選課 1.58 門，佔 53.0%。(表 1-20)

表 1-20 1071 碩博班專選科目數之集群分佈

	N	平均值	標準差	結合百分比	佔總計的百分比
集群 1	143	1.58	.495	53.0%	25.0%
2	51	4.43	.671	18.9%	8.9%
3	76	3.00	.000	28.1%	13.3%
已結合	270	2.52	1.200	100.0%	47.1%
排除的觀察值	303				52.9%
總計	573				100.0%

(三)分組比較

107 學年第一學期在校學生總學分數，以入學管道分組觀察，可知：申請入學學生、運動績優甄試學生總學分數高於進修班入學學生；轉學生、單著急特案招生學生總學分數高於大學指考學生、進修班入學學生。(表 1-21)

表 1-21 1071 在校生總學分數的分組比較(入學管道)

	N	平均值	標準差	Levene	顯著性	F	顯著性	備註
1 大學指考	476	17.55	6.734					1.2.3.4.5>9.10
2 申請入學	997	18.73	5.758	19.106	.000	106.560	.000	6.7>1.5
3 四技二專推甄	127	19.02	5.136					2.4>5

4 運動績優甄試	79	20.10	6.864
5 進修班入學	554	16.96	6.597
6 轉學生	194	19.88	7.297
7 單招及特案招生	722	19.61	5.883
9 研究所入學一般生	156	8.03	3.579
10 研究所入學在職生	114	7.96	3.187
總計	3419	17.72	6.734

107 學年第一學期在校學生通必總學分數，以入學管道分組觀察，可知：大學指考學生、運動績優甄試學生通必總學分數高於進修班入學學生；單招及特案招生學生通必總學分數高於大學指考學生、申請入學學生、四技二專推間學生、進修班入學學生、轉學生。(表 1-22)

表 1-22 1071 在校生通必總學分數的分組比較(入學管道)

	N	平均值	標準差	Levene	顯著性	F	顯著性	備註
1 大學指考	476	0.63	1.183					
2 申請入學	997	0.55	1.132					
3 四技二專推甄	127	0.43	1.013					
4 運動績優甄試	79	0.90	1.326					
5 進修班入學	554	0.34	0.833	136.744	.000	28.910	.000	1.2.4.6.7>9.10
6 轉學生	194	0.47	0.809					1.4>5
7 單招及特案招生	722	1.02	1.369					7>1.2.3.5.6
9 研究所入學一般生	156	0.00	0.000					
10 研究所入學在職生	114	0.00	0.000					
總計	3419	0.58	1.127					

107 學年第一學期在校學生通選總學分數，以入學管道分組觀察，可知：申請入學學生通選總學分數高於大學指考學生。(表 1-23)

表 1-23 1071 在校生通選總學分數的分組比較(入學管道)

	N	平均值	標準差	Levene	顯著性	F	顯著性	備註
1 大學指考	476	2.53	2.233					
2 申請入學	997	3.04	2.346					
3 四技二專推甄	127	3.35	2.209	107.075	.000	51.858	.000	all>9.10
4 運動績優甄試	79	3.27	2.223					2>1
5 進修班入學	554	2.91	2.739					

6 轉學生	194	2.94	2.944
7 單招及特案招生	722	2.77	2.203
9 研究所入學一般生	156	0.00	0.000
10 研究所入學在職生	114	0.00	0.000
總計	3419	2.66	2.442

107 學年第一學期在校學生專必總學分數，以入學管道分組觀察，可知：大學指考學生、申請入學學生、轉學生、單招及特案招生學生專必總學分數高於進修班入學學生；轉學生專必總學分數高於大學指考學生。(表 1-24)

表 1-24 1071 在校學生專必總學分數的分組比較(入學管道)

	N	平均值	標準差	Levene	顯著性	F	顯著性	備註
1 大學指考	476	6.73	3.812					
2 申請入學	997	7.11	3.554					
3 四技二專推甄	127	6.83	3.098					
4 運動績優甄試	79	6.89	3.313					
5 進修班入學	554	5.84	3.476	17.747	.000	65.415	.000	all>9.10 1.2.6.7>5
6 轉學生	194	8.05	5.335					6>1
7 單招及特案招生	722	6.70	3.456					
9 研究所入學一般生	156	1.92	2.245					
10 研究所入學在職生	114	1.99	2.356					
總計	3419	6.40	3.842					

107 學年第一學期在校學生專選總學分數，以入學管道分組觀察，可知：單招及特案招生學生專選總學分高於大學指考學生、申請入學學生。(表 1-25)

表 1-25 1071 在校學生專選總學分數的分組比較(入學管道)

	N	平均值	標準差	Levene	顯著性	F	顯著性	備註
1 大學指考	476	6.97	4.721					
2 申請入學	997	7.26	4.417					
3 四技二專推甄	127	7.83	4.178					
4 運動績優甄試	79	8.27	4.966					
5 進修班入學	554	7.30	4.804	9.194	.000	8.118	.000	7>1.2
6 轉學生	194	7.45	4.761					
7 單招及特案招生	722	8.28	4.251					
9 研究所入學一般生	156	6.04	3.020					

10 研究所入學在職生	114	5.97	3.116
總計	3419	7.40	4.463

107 學年第一學期在校學生總科目數，以入學管道分組觀察，可知：申請入學學生、運動績優甄試學生、轉學生、單招及特案招生學生總科目數高於進修班入學學生；轉學生、單招及特案招生學生總科目數高於大學指考學生。(表 1-26)

表 1-26 1071 在校生總科目數的分組比較(入學管道)

	N	平均值	標準差	Levene	顯著性	F	顯著性	備註
1 大學指考	476	7.77	3.471					
2 申請入學	997	8.44	3.086					
3 四技二專推甄	127	8.20	2.901					
4 運動績優甄試	79	9.16	3.582					
5 進修班入學	554	7.53	3.375	21.465	.000	89.185	.000	1.3.5.6.7>9.10
6 轉學生	194	9.04	3.861					2.4.6.7>5
7 單招及特案招生	722	9.02	3.105					6.7>1
9 研究所入學一般生	156	3.30	1.526					
10 研究所入學在職生	114	3.54	1.558					
總計	3419	7.96	3.470					

107 學年第一學期在校學生通必科目數，以入學管道分組觀察，可知：大學指考學生、單招及特案招生學生通必科目數高於進修班入學學生。(表 1-27)

表 1-27 1071 在校生通必科目數的分組比較(入學管道)

	N	平均值	標準差	Levene	顯著性	F	顯著性	備註
1 大學指考	176	1.56	0.520					
2 申請入學	419	1.45	0.512					
3 四技二專推甄	58	1.34	0.479					
4 運動績優甄試	44	1.55	0.504	15.888	.000	5.547	.000	1.7>5
5 進修班入學	149	1.28	0.466					
6 轉學生	82	1.46	0.740					
7 單招及特案招生	474	1.51	0.505					
總計	1402	1.47	0.525					

107 學年第一學期在校學生通選科目數，以入學管道分組觀察，可知：進修班入學學生通選科目數高於大學指考學生。(表 1-28)

表 1-28 1071 在校生通選科目數的分組比較(入學管道)

	N	平均值	標準差	Levene	顯著性	F	顯著性	備註
1 大學指考	322	1.87	0.845					
2 申請入學	733	2.07	0.860					
3 四技二專推甄	101	2.11	0.786					
4 運動績優甄試	64	2.02	0.864	9.691	.000	4.700	.000	5>1
5 進修班入學	375	2.15	1.130					
6 轉學生	130	2.19	1.283					
7 單招及特案招生	518	1.93	0.797					
總計	2243	2.03	0.926					

107 學年第一學期在校學生專必科目數，以入學管道分組觀察，可知：轉學生專必科目數高於四技二專推甄學生、單招及特案招生學生；單招及特案招生學生專必科目數高於大學指考學生、申請入學學生、進修班入學學生；申請入學學生專必科目數高於進修班入學學生。(表 1-29)

表 1-29 1071 在校生專必科目數的分組比較(入學管道)

	N	平均值	標準差	Levene	顯著性	F	顯著性	備註
1 大學指考	448	2.84	1.555					
2 申請入學	967	2.97	1.458					
3 四技二專推甄	120	2.81	1.285					
4 運動績優甄試	74	3.08	1.214					all>9.10
5 進修班入學	509	2.56	1.405	18.901	.000	21.344	.000	6>3.7
6 轉學生	183	3.49	2.255					7>1.2.5
7 單招及特案招生	686	2.99	1.362					2>5
9 研究所入學一般生	88	1.63	.835					
10 研究所入學在職生	64	1.67	.960					
總計	3139	2.85	1.507					

107 學年第一學期在校學生專選科目數，以入學管道分組觀察，可知：研究所入學一般生、研究所入學在職生專選科目數低於其他入學管道學生。(表 1-30)

表 1-30 1071 在校生專選科目數的分組比較(入學管道)

	N	平均值	標準差	Levene	顯著性	F	顯著性	備註
1 大學指考	424	3.29	1.841	9.389	.000	11.352	.000	all>9.10
2 申請入學	913	3.34	1.733					

3 四技二專推甄	116	3.28	1.382
4 運動績優甄試	71	3.77	1.614
5 進修班入學	477	3.61	1.833
6 轉學生	175	3.54	1.994
7 單招及特案招生	682	3.58	1.574
9 研究所入學一般生	151	2.44	1.081
10 研究所入學在職生	110	2.69	1.339
總計	3119	3.38	1.716

107 學年第一學期在校學生總學分數，以學制分組觀察，可知：碩士班學生、碩士班在職專班學生總學分數低於學士班學生、進修學士班學生。(表 1-31)

表 1-31 1071 在校生總學分數的分組比較(學制)

	N	平均值	標準差	Levene	顯著性	F	顯著性	備註
1 學士班	2848	18.85	6.233					
2 進修學士班	290	16.11	5.881					
6 碩士班	182	8.06	3.556	28.680	.000	285.530	.000	1>all 2>6.7
7 碩士在職專班	99	7.82	3.218					
總計	3419	17.72	6.734					

107 學年第一學期在校學生通必總學分數，以學制分組觀察，可知：學士班學生通必總學分數高於進修學士班學生。(表 1-32)

表 1-32 1071 在校生通必總學分數的分組比較(學制)

	N	平均值	標準差	Levene	顯著性	F	顯著性	備註
1 學士班	2848	0.67	1.193					
2 進修學士班	290	0.31	0.726	138.702	.000	24.445	.000	
總計	3419	0.58	1.127					

107 學年第一學期在校學生通選總學分數，以學制分組觀察，可知：進修學士班學生通選總學分數高於學士班學生。(表 1-33)

表 1-33 1071 在校生通選總學分數的分組比較(學制)

	N	平均值	標準差	Levene	顯著性	F	顯著性	備註
1 學士班	2848	2.88	2.310					
2 進修學士班	290	3.08	3.231	55.710	.000	1.703	.000	

總計 3419 2.66 2.442

107 學年第一學期在校學生專必總學分數，以學制分組觀察，可知：碩士班學生、碩士班在職專班學生專必總學分數低於學士班學生、進修學士班學生。(表 1-34)

表 1-34 1071 在校生專必總學分數的分組比較(學制)

	N	平均值	標準差	Levene	顯著性	F	顯著性	備註
1 學士班	2848	6.90	3.667					
2 進修學士班	290	5.74	3.893					
6 碩士班	182	2.06	2.257	19.820	.000	162.122	.000	1>all 2>6.7
7 碩士在職專班	99	1.87	2.406					
總計	3419	6.40	3.842					

107 學年第一學期在校學生專選總學分數，以學制分組觀察，可知：學士班學生專選總學分數高於其他學制學生。(表 1-35)

表 1-35 1071 在校生專選總學分數的分組比較(學制)

	N	平均值	標準差	Levene	顯著性	F	顯著性	備註
1 學士班	2848	7.61	4.549					
2 進修學士班	290	6.70	4.425					
6 碩士班	182	5.95	3.037	16.969	.000	14.626	.000	1>all
7 碩士在職專班	99	5.95	3.170					
總計	3419	7.40	4.463					

107 學年第一學期在校學生科目數總數，以學制分組觀察，可知：碩士班學生、碩士班在職專班學生總科目數低於學士班學生、進修學士班學生。(表 1-36)

表 1-36 1071 在校生科目數總數的分組比較(學制)

	N	平均值	標準差	Levene	顯著性	F	顯著性	備註
1 學士班	2848	8.49	3.328					
2 進修學士班	290	7.28	2.681					
6 碩士班	182	3.26	1.493	45.962	.000	228.206	.000	1>all 2>6.7
7 碩士在職專班	99	3.55	1.624					
總計	3419	7.96	3.470					

107 學年第一學期在校學生通必科目數，以學制分組觀察，可知：學士班學

生通必科目數高於進修學士班學生。(表 1-37)

表 1-37 1071 在校生通必科目數的分組比較(學制)

	N	平均值	標準差	Levene	顯著性	F	顯著性	備註
1 學士班	1349	1.48	0.527					
2 進修學士班	53	1.08	0.267	384.188	.000	31.038	.000	
總計	1402	1.47	0.525					

107 學年第一學期在校學生通選科目數，以學制分組觀察，可知：進修學士班學生通選科目數高於學士班學生。(表 1-38)

表 1-38 1071 在校生通選科目數的分組比較(學制)

	N	平均值	標準差	Levene	顯著性	F	顯著性	備註
1 學士班	2056	2.00	0.860					
2 進修學士班	187	2.39	1.422	55.238	.000	30.641	.000	
總計	2243	2.03	0.926					

107 學年第一學期在校學生專必科目數，以學制分組觀察，可知：碩士班學生、碩士班在職專班學生專必科目數低於學士班學生、進修學士班學生。(表 1-39)

表 1-39 1071 在校生專必科目數的分組比較(學制)

	N	平均值	標準差	Levene	顯著性	F	顯著性	備註
1 學士班	2717	2.93	1.502					
2 進修學士班	263	2.75	1.541					
6 碩士班	108	1.59	0.798	11.445	.000	38.751	.000	1.2>6.7
7 碩士在職專班	51	1.75	1.017					
總計	3139	2.85	1.507					

107 學年第一學期在校學生專選科目數，以學制分組觀察，可知：碩士班學生、碩士班在職專班學生專選科目數低於學士班學生、進修學士班學生。(表 1-40)

表 1-40 1071 在校生專選科目數的分組比較(學制)

	N	平均值	標準差	Levene	顯著性	F	顯著性	備註
1 學士班	2598	3.47	1.738					
2 進修學士班	251	3.38	1.708					
6 碩士班	174	2.40	1.075	15.409	.000	26.459	.000	1.2>6.7
7 碩士在職專班	96	2.73	1.380					

總計 3119 3.38 1.716

107 學年第一學期在校學生總學分數，以學院分組觀察，可知：傳播學院學生、設計學院學生總學分數高於社會科學院學生、國際餐旅暨管理學院學生(表 1-41)。各系比較請參表 1-42。

表 1-41 1071 在校生總學分數的分組比較(學院)

	N	平均值	標準差	Levene	顯著性	F	顯著性	備註
3 社會科學院	1052	16.48	7.338					
7 傳播學院	791	18.70	6.234					
9 設計學院	768	19.16	5.676	52.137	.000	32.949	.000	7.9>3.10
10 國際餐旅暨管理學院	808	17.02	6.918					
總計	3419	17.72	6.734					

表 1-42 1071 在校生總學分數的分組比較(學系)

	N	平均值	標準差	Levene	顯著性	F	顯著性	備註
2 生命進修	17	14.76	4.816					
3 宗教與文化系	102	14.44	6.752					
5 應用外語系	179	17.66	6.964					
8 法律系	277	17.64	7.394					
9 應用心理系	415	16.14	7.536					
10 社會工作系	241	16.73	7.105					
12 大眾傳播系	414	18.51	6.692					
13 廣電系	118	17.44	5.002					
15 影劇藝術系	253	19.84	5.645	13.618	.000	13.015	.000	
16 原民專班	6	8.67	4.803					
17 資訊管理系	90	18.98	5.302					
18 企業管理系	173	14.26	7.264					
19 餐旅管理系	366	17.52	6.740					
20 視覺傳達設計系	373	18.67	5.610					
22 藝術創意設計系	262	19.64	5.467					
23 時尚設計系	133	19.59	6.172					
總計	3419	17.72	6.734					

107 學年第一學期在校學生通必總學分數，以學院分組觀察，可知：傳播學院學生通必總學分數高於設計學院學生(表 1-43)。各系比較請參表 1-44。

表 1-43 1071 在校生通必總學分數的分組比較(學院)

	N	平均值	標準差	Levene	顯著性	F	顯著性	備註
3 社會科學院	1052	0.61	1.167					
7 傳播學院	791	0.68	1.184					
9 設計學院	768	0.48	1.044	14.628	.000	4.114	.006	7>9
10 國際餐旅暨管理學院	808	0.55	1.087					
總計	3419	0.58	1.127					

表 1-44 1071 在校生通必總學分數的分組比較(學系)

	N	平均值	標準差	Levene	顯著性	F	顯著性	備註
2 生命進修	17	0.00	0.000					
3 宗教與文化系	102	0.70	1.192					
5 應用外語系	179	0.66	1.152					
8 法律系	277	0.64	1.152					
9 應用心理系	415	0.54	1.135					
10 社會工作系	241	0.69	1.254					
12 大眾傳播系	414	0.55	1.101					
13 廣電系	118	0.43	1.025					
15 影劇藝術系	253	1.01	1.321	14.987	.000	5.388	.000	
16 原民專班	6	0.17	0.408					
17 資訊管理系	90	0.96	1.332					
18 企業管理系	173	0.36	0.856					
19 餐旅管理系	366	0.49	1.059					
20 視覺傳達設計系	373	0.39	0.920					
22 藝術創意設計系	262	0.60	1.169					
23 時尚設計系	133	0.51	1.091					
總計	3419	0.58	1.127					

107 學年第一學期在校學生通選總學分數，以學院分組觀察，可知：社會科學院學生通選總學分數低於其他學院學生(表 1-45)。各系比較請參表 1-46。

表 1-45 1071 在校生通選總學分數的分組比較(學院)

	N	平均值	標準差	Levene	顯著性	F	顯著性	備註
3 社會科學院	1052	2.13	2.285					
7 傳播學院	791	2.95	2.285	19.831	.000	27.422	.000	all>3

9 設計學院	768	3.06	2.401
10 國際餐旅暨管理學院	808	2.69	2.698
總計	3419	2.66	2.442

表 1-46 1071 在校生通選總學分數的分組比較(學系)

	N	平均值	標準差	Levene	顯著性	F	顯著性	備註
2 生命進修	17	3.18	2.651					
3 宗教與文化系	102	1.90	2.848					
5 應用外語系	179	3.04	2.701					
8 法律系	277	1.99	2.207					
9 應用心理系	415	2.24	2.351					
10 社會工作系	241	2.15	1.926					
12 大眾傳播系	414	2.99	2.446					
13 廣電系	118	2.83	2.048					
15 影劇藝術系	253	2.96	2.127	7.704	.000	7.363	.000	
16 原民專班	6	1.67	1.506					
17 資訊管理系	90	2.38	2.713					
18 企業管理系	173	2.09	2.743					
19 餐旅管理系	366	2.87	2.628					
20 視覺傳達設計系	373	3.16	2.499					
22 藝術創意設計系	262	2.92	2.232					
23 時尚設計系	133	3.07	2.444					
總計	3419	2.66	2.442					

107 學年第一學期在校學生專必總學分數，以學院分組觀察，可知：社會科學院學生專必總學分數高於傳播學院學生、設計學院學生；國際餐旅暨管理學院學生專必總學分數高於傳播學院學生(表 1-47)。各系比較請參表 1-48。

表 1-47 1071 在校生專必總學分數的分組比較(學院)

	N	平均值	標準差	Levene	顯著性	F	顯著性	備註
3 社會科學院	1052	7.13	5.202					
7 傳播學院	791	5.89	2.266					
9 設計學院	768	5.61	2.796	359.412	.000	30.217	.000	3>7.9 10>7
10 國際餐旅暨管理學院	808	6.69	3.633					
總計	3419	6.40	3.842					

表 1-48 1071 在校生專必總學分數的分組比較(學系)

	N	平均值	標準差	Levene	顯著性	F	顯著性	備註
2 生命進修	17	2.71	1.863					
3 宗教與文化系	102	4.65	4.546					
5 應用外語系	179	5.44	4.939					
8 法律系	277	9.48	5.077					
9 應用心理系	415	5.70	5.223					
10 社會工作系	241	8.24	4.208					
12 大眾傳播系	414	5.69	2.467					
13 廣電系	118	5.93	1.523					
15 影劇藝術系	253	6.25	2.119	71.129	.000	29.993	.000	
16 原民專班	6	3.17	2.994					
17 資訊管理系	90	6.77	2.535					
18 企業管理系	173	6.43	3.858					
19 餐旅管理系	366	7.40	2.719					
20 視覺傳達設計系	373	6.30	2.858					
22 藝術創意設計系	262	4.75	2.714					
23 時尚設計系	133	5.40	2.239					
總計	3419	6.40	3.842					

107 學年第一學期在校學生專選總學分數，以學院分組觀察，可知：國際餐旅暨管理學院學生專必總學分數高於傳播學院學生；傳播學院學生專必總學分數高於設計學院學生；社會科學院專必總學分數低於其他學院學生(表 1-49)。各系比較請參表 1-50。

表 1-49 1071 在校生專選總學分數的分組比較(學院)

	N	平均值	標準差	Levene	顯著性	F	顯著性	備註
3 社會科學院	1052	6.12	4.127					
7 傳播學院	791	8.22	3.769					
9 設計學院	768	9.02	4.408	32.155	.000	83.149	.000	all>3 10>7>9
10 國際餐旅暨管理學院	808	6.71	4.907					
總計	3419	7.40	4.463					

表 1-50 1071 在校生專選總學分數的分組比較(學系)

	N	平均值	標準差	Levene	顯著性	F	顯著性	備註
2 生命進修	17	8.88	3.462	15.053	.000	30.293	.000	

3 宗教與文化系	102	6.79	3.676
5 應用外語系	179	7.89	4.526
8 法律系	277	4.87	3.515
9 應用心理系	415	7.12	4.648
10 社會工作系	241	5.38	3.433
12 大眾傳播系	414	8.40	4.024
13 廣電系	118	7.78	3.533
15 影劇藝術系	253	8.26	3.366
16 原民專班	6	3.00	2.098
17 資訊管理系	90	8.43	3.024
18 企業管理系	173	5.12	4.847
19 餐旅管理系	366	6.46	5.220
20 視覺傳達設計系	373	7.85	4.001
22 藝術創意設計系	262	10.39	4.843
23 時尚設計系	133	9.57	3.671
總計	3419	7.40	4.463

107 學年第一學期在校學生科目數總數，以學院分組觀察，可知：傳播學院學生總科目數高於其他學院學生(表 1-51)。各系比較請參表 1-52。

表 1-51 1071 在校生科目數總數的分組比較(學院)

	N	平均值	標準差	Levene	顯著性	F	顯著性	備註
3 社會科學院	1052	7.51	3.434					
7 傳播學院	791	9.41	3.288					
9 設計學院	768	7.69	2.748	52.482	.000	64.364	.000	7>all
10 國際餐旅暨管理學院	808	7.39	3.891					
總計	3419	7.96	3.470					

表 1-52 1071 在校生科目數總數的分組比較(學系)

	N	平均值	標準差	Levene	顯著性	F	顯著性	備註
2 生命進修	17	7.24	2.513					
3 宗教與文化系	102	7.56	3.522					
5 應用外語系	179	8.30	3.631					
8 法律系	277	8.45	3.527	19.916	.000	19.650	.000	
9 應用心理系	415	7.04	3.530					
10 社會工作系	241	7.23	2.952					

12 大眾傳播系	414	9.35	3.552
13 廣電系	118	8.71	2.648
15 影劇藝術系	253	9.98	2.947
16 原民專班	6	4.33	2.422
17 資訊管理系	90	7.54	2.531
18 企業管理系	173	6.50	3.499
19 餐旅管理系	366	7.34	4.351
20 視覺傳達設計系	373	7.28	2.595
22 藝術創意設計系	262	7.95	2.648
23 時尚設計系	133	8.34	3.162
總計	3419	7.96	3.470

107 學年第一學期在校學生通必科目數，以學院分組觀察，可知：社會科學院學生、傳播學院學生通必科目數高於設計學院學生、國際餐旅暨管理學院學生(表 1-53)。各系比較請參表 1-54。

表 1-53 1071 在校生通必科目數的分組比較(學院)

	N	平均值	標準差	Levene	顯著性	F	顯著性	備註
3 社會科學院	396	1.54	0.533					
7 傳播學院	349	1.52	0.506					
9 設計學院	337	1.37	0.496	4.636	.003	9.154	.000	3.7>9.10
10 國際餐旅暨管理學院	320	1.41	0.547					
總計	1402	1.47	0.525					

表 1-54 1071 在校生通必科目數的分組比較(學系)

	N	平均值	標準差	Levene	顯著性	F	顯著性	備註
3 宗教與文化系	39	1.62	0.493					
5 應用外語系	82	1.43	0.545					
8 法律系	121	1.48	0.564					
9 應用心理系	137	1.55	0.499					
10 社會工作系	99	1.57	0.556					
12 大眾傳播系	160	1.44	0.510	2.482 ^a	.002	4.055	.000	
13 廣電系	32	1.56	0.504					
15 影劇藝術系	156	1.61	0.490					
16 原民專班	1	1.00						
17 資訊管理系	42	1.67	0.650					

18 企業管理系	39	1.28	0.510
19 餐旅管理系	157	1.36	0.508
20 視覺傳達設計系	139	1.33	0.487
22 藝術創意設計系	140	1.38	0.501
23 時尚設計系	58	1.45	0.502
總計	1402	1.47	0.525

107 學年第一學期在校學生通選科目數，以學院分組觀察，可知：設計學院學生、國際餐旅暨管理學院學生通選科目數高於社會科學院學生、傳播學院學生(表 1-55)。各系比較請參表 1-56。

表 1-55 1071 在校生通選科目數的分組比較(學院)

	N	平均值	標準差	Levene	顯著性	F	顯著性	備註
3 社會科學院	590	1.90	0.858					
7 傳播學院	599	1.94	0.897					
9 設計學院	559	2.10	0.880	6.690	.000	11.887	.000	9.10>3.7
10 國際餐旅暨管理學院	495	2.19	1.051					
總計	2243	2.03	0.926					

表 1-56 1071 在校生通選科目數的分組比較(學系)

	N	平均值	標準差	Levene	顯著性	F	顯著性	備註
2 生命進修	11	2.45	0.688					
3 宗教與文化系	39	2.49	1.211					
5 應用外語系	127	2.14	1.111					
8 法律系	146	1.88	0.792					
9 應用心理系	232	2.00	0.835					
10 社會工作系	162	1.60	0.735					
12 大眾傳播系	306	2.02	0.977					
13 廣電系	91	1.84	0.764	2.558	.001	6.925	.000	
15 影劇藝術系	198	1.89	0.817					
16 原民專班	4	1.25	0.500					
17 資訊管理系	57	1.88	1.269					
18 企業管理系	81	2.23	1.165					
19 餐旅管理系	230	2.29	0.894					
20 視覺傳達設計系	267	2.21	0.889					
22 藝術創意設計系	196	1.95	0.840					

23 時尚設計系	96	2.13	0.897
總計	2243	2.03	0.926

107 學年第一學期在校學生專必科目數，以學院分組觀察，可知：社會科學院學生專必科目數高於其他學院學生；設計學院學生專必科目數低於其他學院學生(表 1-57)。各系比較請參表 1-58。

表 1-57 1071 在校生專必科目數的分組比較(學院)

	N	平均值	標準差	Levene	顯著性	F	顯著性	備註
3 社會科學院	915	3.42	1.922					
7 傳播學院	746	3.02	0.837					
9 設計學院	740	2.03	1.029	323.257	.000	135.414	.000	3>all all>9
10 國際餐旅暨管理學院	738	2.81	1.486					
總計	3139	2.85	1.507					

表 1-58 1071 在校生專必科目數的分組比較(學系)

	N	平均值	標準差	Levene	顯著性	F	顯著性	備註
2 生命進修	15	1.53	0.834					
3 宗教與文化系	81	3.01	2.065					
5 應用外語系	128	3.02	1.634					
8 法律系	261	4.38	1.871					
9 應用心理系	329	2.77	1.825					
10 社會工作系	229	3.51	1.583					
12 大眾傳播系	382	3.07	0.925					
13 廣電系	116	3.01	0.639					
15 影劇藝術系	244	2.96	0.763	63.578	.000	47.777	.000	
16 原民專班	4	2.25	0.957					
17 資訊管理系	89	2.47	0.880					
18 企業管理系	164	2.70	1.322					
19 餐旅管理系	357	2.88	1.604					
20 視覺傳達設計系	354	2.19	1.064					
22 藝術創意設計系	256	1.72	0.916					
23 時尚設計系	130	2.19	1.012					
總計	3139	2.85	1.507					

107 學年第一學期在校學生專選科目數，以學院分組觀察，可知：社會科學院學生專選科目數低於其他學院學生；傳播學院學生專選科目數高於其它學院學生(表 1-59)。各系比較請參表 1-60。

表 1-59 1071 在校生專選科目數的分組比較(學院)

	N	平均值	標準差	Levene	顯著性	F	顯著性	備註
3 社會科學院	987	2.83	1.751					
7 傳播學院	765	4.05	1.685					
9 設計學院	727	3.37	1.432	5.813	.001	78.841	.000	all>3 7>all
10 國際餐旅暨管理學院	640	3.45	1.704					
總計	3119	3.38	1.716					

表 1-60 1071 在校生專選科目數的分組比較(學系)

	N	平均值	標準差	Levene	顯著性	F	顯著性	備註
2 生命進修	17	4.29	1.759					
3 宗教與文化系	97	3.55	1.690					
5 應用外語系	168	3.89	2.098					
8 法律系	253	2.57	1.533					
9 應用心理系	395	3.12	1.997					
10 社會工作系	225	2.19	1.173					
12 大眾傳播系	400	4.13	1.825					
13 廣電系	114	3.83	1.579					
15 影劇藝術系	246	4.07	1.459	15.703	.000	27.999	.000	
16 原民專班	5	1.80	0.837					
17 資訊管理系	86	3.06	0.859					
18 企業管理系	126	3.38	2.082					
19 餐旅管理系	260	3.32	1.343					
20 視覺傳達設計系	348	2.93	1.208					
22 藝術創意設計系	251	3.83	1.595					
23 時尚設計系	128	3.69	1.290					
總計	3119	3.38	1.716					

107 學年第一學期在校學生總學分數，以性別分組觀察，可知：性別對學生總學分數並無顯著差異。(表 1-61)

表 1-61 1071 在校生總學分數的分組比較(性別)

	N	平均值	標準差	Levene	顯著性	F	顯著性	備註
1 男	1419	17.63	6.910					
2 女	2000	17.79	6.607	2.703	.100	.492	.483	
總計	3419	17.72	6.734					

107 學年第一學期在校學生通必總學分數，以性別分組觀察，可知：性別對學生總學分數並無顯著差異。(表 1-62)

表 1-62 1071 在校生通必總學分數的分組比較(性別)

	N	平均值	標準差	Levene	顯著性	F	顯著性	備註
1 男	1419	0.58	1.106					
2 女	2000	0.59	1.142	1.717	.190	.075	.784	
總計	3419	0.58	1.127					

107 學年第一學期在校學生通選總學分數，以性別分組觀察，可知：性別對通選總學分數並無顯著差異。(表 1-63)

表 1-63 1071 在校生通選總學分數的分組比較(性別)

	N	平均值	標準差	Levene	顯著性	F	顯著性	備註
1 男	1419	2.61	2.506					
2 女	2000	2.70	2.396	0.671	.413	1.254	.263	
總計	3419	2.66	2.442					

107 學年第一學期在校學生專必總學分數，以性別分組觀察，可知：性別對專必總學分數並無顯著差異。(表 1-64)

表 1-64 1071 在校生專必總學分數的分組比較(性別)

	N	平均值	標準差	Levene	顯著性	F	顯著性	備註
1 男	1419	6.46	3.952					
2 女	2000	6.35	3.762	6.646	.010	.694	.405	
總計	3419	6.40	3.842					

107 學年第一學期在校學生專選總學分數，以性別分組觀察，可知：性別對專選總學分數並無顯著差異。(表 1-65)

表 1-65 1071 在校生專選總學分數的分組比較(性別)

	N	平均值	標準差	Levene	顯著性	F	顯著性	備註
1 男	1419	7.32	4.623					
2 女	2000	7.45	4.347	7.786	.005	.769	.381	
總計	3419	7.40	4.463					

107 學年第一學期在校學生科目數總數，以性別分組觀察，可知：性別對學生總學分數並無顯著差異。(表 1-66)

表 1-66 1071 在校生科目數總數的分組比較(性別)

	N	平均值	標準差	Levene	顯著性	F	顯著性	備註
1 男	1419	7.99	3.529					
2 女	2000	7.95	3.428	0.822	.365	.099	.753	
總計	3419	7.96	3.470					

107 學年第一學期在校學生通必科目數，以性別分組觀察，可知：性別對通必科目數並無顯著差異。(表 1-67)

表 1-67 1071 在校生通必科目數的分組比較(性別)

	N	平均值	標準差	Levene	顯著性	F	顯著性	備註
1 男	603	1.44	0.536					
2 女	799	1.48	0.517	0.016	.900	2.328	.127	
總計	1402	1.47	0.525					

107 學年第一學期在校學生通選科目數，以性別分組觀察，可知：性別對學生總學分數並無顯著差異。(表 1-68)

表 1-68 1071 在校生通選科目數的分組比較(性別)

	N	平均值	標準差	Levene	顯著性	F	顯著性	備註
1 男	905	2.04	0.974					
2 女	1338	2.02	0.892	0.167	.682	.375	.540	
總計	2243	2.03	0.926					

107 學年第一學期在校學生專必科目數，以性別分組觀察，可知：性別對學生總學分數並無顯著差異。(表 1-69)

表 1-69 1071 在校生專必科目數的分組比較(性別)

	N	平均值	標準差	Levene	顯著性	F	顯著性	備註
1 男	905	2.04	0.974					
2 女	1338	2.02	0.892	0.167	.682	.375	.540	
總計	2243	2.03	0.926					

1 男	1303	2.90	1.559				
2 女	1836	2.82	1.468	4.510	.034	2.488	.115
總計	3139	2.85	1.507				

107 學年第一學期在校學生專選科目數，以性別分組觀察，可知：性別對專選科目數並無顯著差異。(表 1-70)

表 1-70 1071 在校生專選科目數的分組比較(性別)

	N	平均值	標準差	Levene	顯著性	F	顯著性	備註
1 男	1276	3.43	1.769					
2 女	1843	3.35	1.678	3.979	.046	1.462	.227	
總計	3119	3.38	1.716					

二、選課情形－課程分類學分數

(一)一般分布

107 學年第一學期在校學生修課課程分類學分數總數，勤毅教育總學分數每生平均 0.01 門；總結課程總學分數每生平均 0.33 門；操作課程總學分數每生平均 0.31 門；體育課程總學分數每生平均 0.15 門；實習課程總學分數每生平均 0.13 門；專業實務總學分數每生平均 1.29 門；基礎課程總學分數每生平均 1.87 門；通識課程總學分數每生平均 12.12 門；理論課程總學分數每生平均 0.73 門；工具課程總學分數每生平均 0.25 門 (表 1-81)，分布情形如圖 1-17。

表 1-81 1071 在校生修課課程分類學分數總數的一般分佈

	N	最小值	最大值	平均值	標準差	偏態	峰態
通識課程總學分數	3600	0	34	12.12	6.596	-.036	-.792
基礎課程總學分數	3600	0	16	1.87	2.708	2.002	4.695
工具課程總學分數	3600	0	6	.25	.886	4.263	20.336
理論課程總學分數	3600	0	10	.73	1.496	2.403	6.415
專業實務總學分數	3600	0	13	1.29	2.208	1.784	2.756
操作課程總學分數	3600	0	12	.31	1.192	4.706	24.826
總結課程總學分數	3600	0	6	.33	1.074	3.381	10.302
實習課程總學分數	3600	0	3	.13	.450	3.545	11.533
體育課程總學分數	3600	0	1	.15	.361	1.916	1.673
勤毅教育總學分數	3600	0	2	.01	.115	13.610	201.813

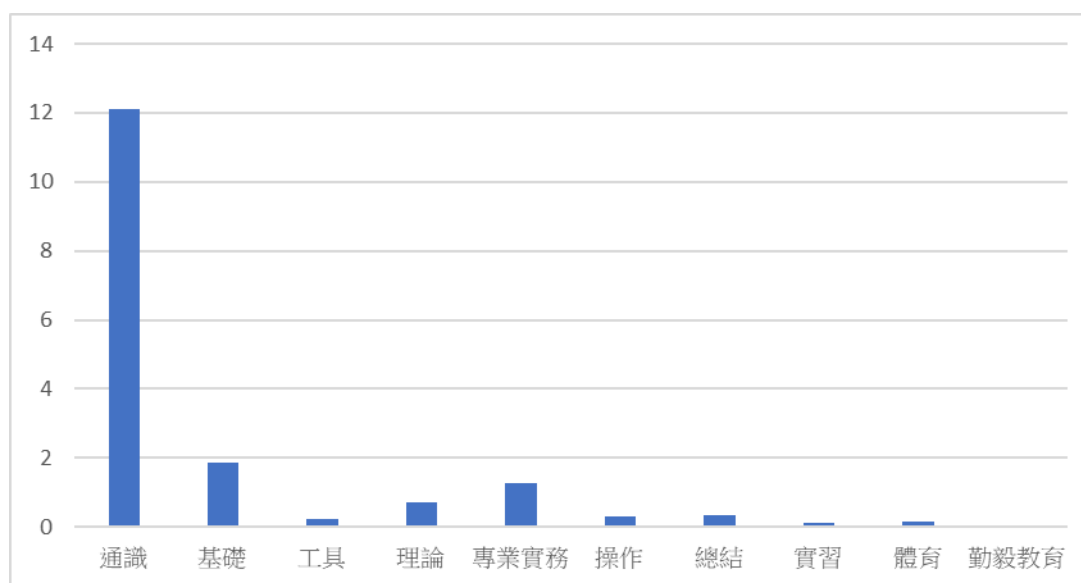


圖 1-17 課程分類學分數分布圖

(二) 集群分布

107 學年第一學期在校學生依通識課程總學分數可分為三個集群。選課學分數高的集群平均選課 20.49 學分，佔 24.4%；選課學分數中的集群平均選課 13.60 學分，佔 38.8%；選課學分數低的集群平均選課 5.01 學分，佔 36.8%。(表 1-82)

表 1-82 1071 在校生通識課程學分數總數之集群分佈

		N	平均值	標準差	結合百分比	佔總計的百分比
集群	1	1325	5.01	3.016	36.8%	31.1%
	2	1398	13.60	2.338	38.8%	32.8%
	3	877	20.49	2.493	24.4%	20.6%
	已結合	3600	12.12	6.596	100.0%	84.5%
排除的觀察值		659				15.5%
總計		4259				100.0%

107 學年第一學期在校學生依基礎課程總學分數可分為三個集群。選課學分數高的集群平均選課 8.20 學分，佔 10.4%；選課學分數中的集群平均選課 2.74 學分，佔 37.3%；選課學分數低的集群平均選課 0.00 學分，佔 52.3%。(表 1-83)

表 1-83 1071 在校生基礎課程學分數總數之集群分佈

		N	平均值	標準差	結合百分比	佔總計的百分比
集群	1	1884	0.00	0.000	52.3%	44.2%
	2	1343	2.74	0.986	37.3%	31.5%

3	373	8.20	2.606	10.4%	8.8%
已結合	3600	1.87	2.708	100.0%	84.5%
排除的觀察值	659				15.5%
總計	4259				100.0%

107 學年第一學期在校學生依工具課程總學分數可分為三個集群。選課學分數高的集群平均選課 5.95 學分，佔 1.1%；選課學分數中的集群平均選課 2.35 學分，佔 7.5%；選課學分數低的集群平均選課 0.01 學分，佔 91.4%。(表 1-84)

表 1-84 1071 在校工具課程學分數總數之集群分佈

	N	平均值	標準差	結合百分比	佔總計的百分比
1	3290	0.01	0.089	91.4%	77.2%
2	269	2.35	0.558	7.5%	6.3%
3	41	5.95	0.218	1.1%	1.0%
已結合	3600	0.25	0.886	100.0%	84.5%
排除的觀察值	659				15.5%
總計	4259				100.0%

107 學年第一學期在校學生依理論課程總學分數可分為三個集群。選課學分數高的集群平均選課 6.4 學分，佔 3.10%；選課學分數中的集群平均選課 2.51 學分，佔 21.40%；選課學分數低的集群平均選課 0.00 學分，佔 75.50%。(表 1-85)

表 1-85 1071 在校生理論課程學分數總數之集群分佈

	N	平均值	標準差	結合百分比	佔總計的百分比
1	2717	0	0	75.50%	63.80%
2	772	2.51	0.775	21.40%	18.10%
3	111	6.4	1.138	3.10%	2.60%
已結合	3600	0.73	1.496	100.0%	84.5%
排除的觀察值	659				15.5%
總計	4259				100.0%

107 學年第一學期在校學生依專業實務總學分數可分為三個集群。選課學分數高的集群平均選課 6.68 學分，佔 9.3%；選課學分數中的集群平均選課 2.92 學分，佔 23.0%；選課學分數低的集群平均選課 0 學分，佔 67.7%。(表 1-86)

表 1-86 1071 在校專業實務學分數總數之集群分佈

	N	平均值	標準差	結合百分比	佔總計的百分比	
集群	1	2438	0.00	0.000	67.7%	57.2%
	2	827	2.92	0.949	23.0%	19.4%
	3	335	6.68	1.555	9.3%	7.9%
	已結合	3600	1.29	2.208	100.0%	84.5%
排除的觀察值	659				15.5%	
總計	4259				100.0%	

107 學年第一學期在校學生依操作總學分數可分為三個集群。選課學分數最高的集群平均選課 6.83 學分，佔 2.20%；選課學分數中間的集群平均選課 2.69 學分，佔 5.80%；選課學分數最低的集群平均選課 0.00 學分，佔 92.0%。(表 1-87)

表 1-87 1071 在校生操作學分數總數之集群分佈

	N	平均值	標準差	結合百分比	佔總計的百分比	
集群	1	3312	0	0	92.00%	77.80%
	2	208	2.69	0.54	5.80%	4.90%
	3	80	6.83	1.403	2.20%	1.90%
	已結合	3600	0.31	1.192	100.0%	84.5%
排除的觀察值	659				15.5%	
總計	4259				100.0%	

107 學年第一學期在校學生依總結課程總學分數可分為三個集群。選課學分數最高的集群平均選課 4.40 學分，佔 5.6%；選課學分數中間的集群平均選課 1.59 學分，佔 5.1%；選課學分數最低的集群平均選課 0.00 學分，佔 89.3%。(表 1-88)

表 1-88 1071 在校生總結課程學分數總數之集群分佈

	N	平均值	標準差	結合百分比	佔總計的百分比	
集群	1	3215	0.00	0.000	89.3%	75.5%
	2	182	1.59	0.705	5.1%	4.3%
	3	203	4.40	0.530	5.6%	4.8%
	已結合	3600	0.33	1.074	100.0%	84.5%
排除的觀察值	659				15.5%	
總計	4259				100.0%	

107 學年第一學期在校學生依實習課程總學分數可分為三個集群。選課學分

數高的集群平均選課 2.01 學分，佔 4.4%；選課學分數中間的集群平均選課 1.00 學分，佔 4.0%；選課學分數低的集群平均選課 0.00 學分，佔 91.6%。(表 1-89)

表 1-89 1071 在校生實習課程學分數總數之集群分佈

	N	平均值	標準差	結合百分比	佔總計的百分比
1	3297	0.00	0.000	91.6%	77.4%
2	145	1.00	0.000	4.0%	3.4%
3	158	2.01	0.112	4.4%	3.7%
已結合	3600	0.13	0.450	100.0%	84.5%
排除的觀察值	659				15.5%
總計	4259				100.0%

107 學年第一學期在校學生依體育課程總學分數可分為兩個集群。選課學分數最高的集群平均選課 1.00 學分，佔 15.4%；選課學分數最低的集群平均選課 0.00 學分，佔 84.6%。(表 1-90)

表 1-90 1071 校生體育課程學分數總數之集群分佈

	N	平均值	標準差	結合百分比	佔總計的百分比
1	3045	0.00	0.000	84.6%	71.5%
2	555	1.00	0.000	15.4%	13.0%
已結合	3600	.15	.361	100.0%	84.5%
排除的觀察值	659				15.5%
總計	4259				100.0%

107 學年第一學期在校學生依勤毅課程總學分數可分為三個集群。選課學分數高的集群平均選課 2.00 學分，佔 0.2%；選課學分數中的集群平均選課 1.00 學分，佔 0.6%；選課學分數低的集群平均選課 0.00 學分，佔 99.3%。(表 1-91)

表 1-91 1071 在校生勤毅課程學分數總數之集群分佈

	N	平均值	標準差	結合百分比	佔總計的百分比
1	3573	0.00	0.000	99.3%	83.9%
2	20	1.00	0.000	0.6%	0.5%
3	7	2.00	0.000	0.2%	0.2%
已結合	3600	0.01	0.115	100.0%	84.5%
排除的觀察值	659				15.5%
總計	4259				100.0%

(三)分組比較

107 學年第一學期在校學生通識課程總學分數，以入學管道分組觀察，可知：轉學生、單招及特案招生學生通識課程總學分數高於大學指考學生、進修班入學學生；申請入學學生、四技二專推甄學生通識課程總學分數高於進修班入學學生；四技二專推甄入學學生通識課程總學分數高於大學指考學生。(表 1-92)

表 1-92 1071 在校生通識課程總學分數總數的分組比較(入學管道)

	N	平均值	標準差	Levene	顯著性	F	顯著性	備註
1 大學指考	482	11.98	6.632					
2 申請入學	1011	12.97	6.067					
3 四技二專推甄	129	14.48	5.760					
4 運動績優甄試	84	13.51	5.865					all>9.10
5 進修班入學	621	11.56	6.027	17.288	.000	97.335	.000	6.7>1.5
6 轉學生	199	14.45	6.912					2.3>5
7 單招及特案招生	750	13.93	5.986					3>1
9 研究所入學一般生	198	3.58	3.626					
10 研究所入學在職生	126	4.10	3.842					
總計	3600	12.12	6.596					

107 學年第一學期在校學生基礎課程總學分數，以入學管道分組觀察，可知：申請入學學生基礎課程總學分數高於進修班入學學生。(表 1-93)

表 1-93 1071 在校生基礎課程總學分數總數的分組比較(入學管道)

	N	平均值	標準差	Levene	顯著性	F	顯著性	備註
1 大學指考	482	1.99	3.230					
2 申請入學	1011	2.13	2.909					
3 四技二專推甄	129	1.52	2.275					
4 運動績優甄試	84	2.38	2.620					
5 進修班入學	621	1.56	2.184	11.273	.000	8.922	.000	all>9.10
6 轉學生	199	2.12	2.993					2>5
7 單招及特案招生	750	2.07	2.698					
9 研究所入學一般生	198	0.96	1.867					
10 研究所入學在職生	126	0.82	1.292					
總計	3600	1.87	2.708					

107 學年第一學期在校學生基礎課程總學分數，以入學管道分組觀察，可知：申請入學學生基礎課程總學分數高於大學指考學生。(表 1-94)

表 1-94 1071 在校生工具課程總學分數總數的分組比較(入學管道)

	N	平均值	標準差	Levene	顯著性	F	顯著性	備註
1 大學指考	482	0.12	0.602					
2 申請入學	1011	0.32	1.090					
3 四技二專推甄	129	0.22	0.783					
4 運動績優甄試	84	0.33	0.855					
5 進修班入學	621	0.22	0.731	9.933	.000	2.377	.015	2>1
6 轉學生	199	0.31	0.911					
7 單招及特案招生	750	0.25	0.954					
9 研究所入學一般生	198	0.23	0.555					
10 研究所入學在職生	126	0.26	0.695					
總計	3600	0.25	0.886					

107 學年第一學期在校學生理論課程總學分數，以入學管道分組觀察，可知：研究所入學一般生、研究所入學在職生理論課程總學分數低於其他入學管道學生。(表 1-95)

表 1-95 1071 在校學生理論課程總學分數總數的分組比較(入學管道)

	N	平均值	標準差	Levene	顯著性	F	顯著性	備註
1 大學指考	482	0.69	1.308					
2 申請入學	1011	0.69	1.401					
3 四技二專推甄	129	0.44	1.067					
4 運動績優甄試	84	0.76	1.445					
5 進修班入學	621	0.55	1.236	52.748	.000	15.148	.000	all>9.10
6 轉學生	199	0.55	1.262					
7 單招及特案招生	750	0.72	1.411					
9 研究所入學一般生	198	1.55	2.477					
10 研究所入學在職生	126	1.57	2.364					
總計	3600	0.73	1.496					

107 學年第一學期在校學生專業實務總學分數，以入學管道分組觀察，可知：大學指考學生、申請入學學生專業實務總學分數高於研究所入學在職生。(表 1-96)

表 1-96 1071 在校生專業實務總學分數總數的分組比較(入學管道)

	N	平均值	標準差	Levene	顯著性	F	顯著性	備註
1 大學指考	482	1.42	2.413					
2 申請入學	1011	1.45	2.302					
3 四技二專推甄	129	1.16	2.293					
4 運動績優甄試	84	1.37	2.011					
5 進修班入學	621	1.29	2.149					
6 轉學生	199	1.34	2.321	5.358	.000	2.593	.008	1.2>10
7 單招及特案招生	750	1.16	2.001					
9 研究所入學一般生	198	1.03	2.293					
10 研究所入學在職生	126	0.76	1.592					
總計	3600	1.29	2.208					

107 學年第一學期在校學生操作課程總學分數，以入學管道分組觀察，可知：單招及特案招生學生操作課程總學分數高於申請入學學生。(表 1-97)

表 1-97 1071 在校生操作課程總學分數總數的分組比較(入學管道)

	N	平均值	標準差	Levene	顯著性	F	顯著性	備註
1 大學指考	482	0.28	1.151					
2 申請入學	1011	0.28	1.141					
3 四技二專推甄	129	0.31	1.151					
4 運動績優甄試	84	0.56	1.799					
5 進修班入學	621	0.27	1.092					
6 轉學生	199	0.27	0.908	24.240	.000	6.228	.000	7>2.9.10
7 單招及特案招生	750	0.51	1.527					
9 研究所入學一般生	198	0.00	0.000					
10 研究所入學在職生	126	0.00	0.000					
總計	3600	0.31	1.192					

107 學年第一學期在校學生總結課程總學分數，以入學管道分組觀察，可知：申請入學學生總結課程總學分數高於單招及特案招生學生。(表 1-98)

表 1-98 1071 在校生總結課程總學分數總數的分組比較(入學管道)

	N	平均值	標準差	Levene	顯著性	F	顯著性	備註
1 大學指考	482	0.44	1.177	31.603	.000	7.304	.000	1.2>9.10

2 申請入學	1011	0.42	1.202		2>7
3 四技二專推甄	129	0.40	1.202		5>9
4 運動績優甄試	84	0.13	0.655		
5 進修班入學	621	0.40	1.203		
6 轉學生	199	0.39	1.179		
7 單招及特案招生	750	0.21	0.867		
9 研究所入學一般生	198	0.00	0.000		
10 研究所入學在職生	126	0.00	0.000		
總計	3600	0.33	1.074		

107 學年第一學期在校學生實習課程總學分數，以入學管道分組觀察，可知：大學指考學生、申請入學學生實習課程總學分數高於單招及特案招生學生；大學指考學生實習課程總學分數高於進修班入學學生。(表 1-99)

表 1-99 1071 在校生實習課程總學分數總數的分組比較(入學管道)

	N	平均值	標準差	Levene	顯著性	F	顯著性	備註
1 大學指考	482	0.22	0.557					
2 申請入學	1011	0.17	0.504					
3 四技二專推甄	129	0.09	0.331					
4 運動績優甄試	84	0.25	0.638					
5 進修班入學	621	0.11	0.426					1.2.4>9.10
6 轉學生	199	0.15	0.469	38.162	.000	9.236	.000	1.2>7
7 單招及特案招生	750	0.07	0.363					1>5
9 研究所入學一般生	198	0.01	0.142					
10 研究所入學在職生	126	0.00	0.000					
總計	3600	0.13	0.450					

107 學年第一學期在校學生通識課程總學分數，以學制分組觀察，可知：學士班學生、進修學士班學生通識課程總學分數高於碩士班學生、碩士在職專班學生。(表 1-102)

表 1-102 1071 在校生通識課程總學分數總數的分組比較(學制)

	N	平均值	標準差	Levene	顯著性	F	顯著性	備註
1 學士班	2924	13.11	6.233					1>all
2 進修學士班	341	11.75	6.007	42.445	.000	240.728	.000	2>6.7

6 碩士班	227	3.96	3.800
7 碩士在職專班	108	3.43	3.513
總計	3600	12.12	6.596

107 學年第一學期在校學生基礎課程總學分數，以學制分組觀察，可知：學士班學生基礎課程總學分數高於其他學制學生。(表 1-103)

表 1-103 1071 在校生基礎課程總學分數總數的分組比較(學制)

	N	平均值	標準差	Levene	顯著性	F	顯著性	備註
1 學士班	2924	2.03	2.836					
2 進修學士班	341	1.47	2.093					
6 碩士班	227	0.91	1.840	18.258	.000	19.850	.000	1>all
7 碩士在職專班	108	0.95	1.349					
總計	3600	1.87	2.708					

107 學年第一學期在校學生工具課程總學分數，以學制分組觀察，可知：學制間工具課程總學分數並無顯著差異。(表 1-104)

表 1-104 1071 在校生工具課程總學分數總數的分組比較(學制)

	N	平均值	標準差	Levene	顯著性	F	顯著性	備註
1 學士班	2924	0.26	0.937					
2 進修學士班	341	0.16	0.633					
6 碩士班	227	0.20	0.524	7.740	.000	1.759	.153	
7 碩士在職專班	108	0.31	0.742					
總計	3600	0.25	0.886					

107 學年第一學期在校學生理論課程總學分數，以學制分組觀察，可知：學士班學生理論課程總學分數高於進修學士班學生。(表 1-105)

表 1-105 1071 在校學生理論課程總學分數總數的分組比較(學制)

	N	平均值	標準差	Levene	顯著性	F	顯著性	備註
1 學士班	2924	0.67	1.356					
2 進修學士班	341	0.44	1.054					
6 碩士班	227	1.44	2.457	147.207	.000	44.167	.000	1>2 6.7>1.2
7 碩士在職專班	108	1.83	2.459					
總計	3600	0.73	1.496					

107 學年第一學期在校學生專業實務總學分數，以學制分組觀察，可知：學士班學生專業實務總學分數高於進修學士班學生。(表 1-106)

表 1-106 1071 在校生專業實務總學分數總數的分組比較(學制)

	N	平均值	標準差	Levene	顯著性	F	顯著性	備註
1 學士班	2924	1.41	2.271					
2 進修學士班	341	0.72	1.616					
6 碩士班	227	0.90	2.168	33.488	.000	14.102	.000	1>all all>2
7 碩士在職專班	108	0.89	1.687					
總計	3600	1.29	2.208					

107 學年第一學期在校學生操作課程總學分數，以學制分組觀察，可知：學士班學生操作課程總學分數高於碩士班學生、碩士在職專班學生。(表 1-107)

表 1-107 1071 在校生操作課程總學分數總數的分組比較(學制)

	N	平均值	標準差	Levene	顯著性	F	顯著性	備註
1 學士班	2924	0.36	1.275					
2 進修學士班	341	0.18	0.957					
6 碩士班	227	0.00	0.000	45.611	.000	10.638	.000	1>6.7
7 碩士在職專班	108	0.00	0.000					
總計	3600	0.31	1.192					

107 學年第一學期在校學生總結課程總學分數，以學制分組觀察，可知：學士班學生總結課程總學分數高於碩士班學生、碩士在職專班學生。(表 1-108)

表 1-108 1071 在校生總結課程總學分數總數的分組比較(學制)

	N	平均值	標準差	Levene	顯著性	F	顯著性	備註
1 學士班	2924	0.38	1.142					
2 進修學士班	341	0.23	0.924					
6 碩士班	227	0.00	0.000	61.204	.000	13.643	.000	1>6.7
7 碩士在職專班	108	0.00	0.000					
總計	3600	0.33	1.074					

107 學年第一學期在校學生實習課程總學分數，以學制分組觀察，可知：學士班學生實習課程總學分數高於其他學制學生。(表 1-109)

表 1-109 1071 在校生實習課程總學分數總數的分組比較(學制)

	N	平均值	標準差	Levene	顯著性	F	顯著性	備註
1 學士班	2924	0.16	0.493					
2 進修學士班	341	0.00	0.054					
6 碩士班	227	0.01	0.133	102.226	.000	21.538	.000	1>all
7 碩士在職專班	108	0.00	0.000					
總計	3600	0.13	0.450					

107 學年第一學期在校學生通識課程總學分數，以學院分組觀察，可知：社會科學院學生通識課程總學分數低於其他學院學生；設計學院學生通識課程總學分數高於其他學院學生(表 1-112)。各系比較參表 1-113。

表 1-112 1071 在校生通識課程總學分數總數的分組比較(學院)

	N	平均值	標準差	Levene	顯著性	F	顯著性	備註
3 社會科學院	1111	9.35	7.021					
7 傳播學院	817	13.16	5.747					
9 設計學院	794	15.22	6.238	22.644	.000	147.011	.000	all>3 9>all
10 國際餐旅暨管理學院	878	11.85	5.545					
總計	3600	12.12	6.596					

表 1-113 1071 在校生通識課程總學分數總數的分組比較(學系)

	N	平均值	標準差	Levene	顯著性	F	顯著性	備註
2 生命進修	18	10.28	3.461					
3 宗教與文化系	114	6.74	4.990					
5 應用外語系	184	10.89	5.717					
8 法律系	295	15.63	7.267					
9 應用心理系	428	8.33	5.913					
10 社會工作系	256	4.91	3.615	16.046	.000	85.217	.000	
12 大眾傳播系	430	11.99	5.768					
13 廣電系	118	16.19	4.545					
15 影劇藝術系	263	13.91	5.470					
16 原民專班	6	3.67	3.502					
17 資訊管理系	109	8.80	5.397					
18 企業管理系	200	11.82	5.539					

19 餐旅管理系	385	13.19	5.066
20 視覺傳達設計系	381	16.70	5.422
22 藝術創意設計系	273	13.24	5.976
23 時尚設計系	140	15.04	7.615
總計	3600	12.12	6.596

107 學年第一學期在校學生基礎課程總學分數，以學院分組觀察，可知：社會科學院學生基礎課程總學分數高於其他學院學生(表 1-114)。各系比較參表 1-115。

表 1-114 1071 在校生基礎課程總學分數總數的分組比較(學院)

	N	平均值	標準差	Levene	顯著性	F	顯著性	備註
3 社會科學院	1111	2.91	3.752					
7 傳播學院	817	1.44	1.659					
9 設計學院	794	1.12	1.703	231.000	.000	90.530	.000	3>all
10 國際餐旅暨管理學院	878	1.64	2.231					
總計	3600	1.87	2.708					

表 1-115 1071 在校生基礎課程總學分數總數的分組比較(學系)

	N	平均值	標準差	Levene	顯著性	F	顯著性	備註
2 生命進修	18	1.22	1.396					
3 宗教與文化系	114	2.35	2.819					
5 應用外語系	184	2.98	2.889					
8 法律系	295	0.67	1.250					
9 應用心理系	428	3.65	3.678					
10 社會工作系	256	4.63	4.810					
12 大眾傳播系	430	1.31	1.648					
13 廣電系	118	0.74	1.173	107.459	.000	57.141	.000	
15 影劇藝術系	263	1.95	1.698					
16 原民專班	6	2.33	2.338					
17 資訊管理系	109	2.18	2.473					
18 企業管理系	200	0.98	1.746					
19 餐旅管理系	385	1.18	1.641					
20 視覺傳達設計系	381	1.15	1.726					
22 藝術創意設計系	273	1.18	1.696					

23 時尚設計系	140	0.94	1.650
總計	3600	1.87	2.708

107 學年第一學期在校學生工具課程總學分數，以學院分組觀察，可知：國際餐旅暨管理學院學生工具課程總學分數高於其他學院學生；社會科學院學生工具課程總學分數高於傳播學院學生、設計學院學生(表 1-116)。各系比較參表 1-117。

表 1-116 1071 在校生工具課程總學分數總數的分組比較(學院)

	N	平均值	標準差	Levene	顯著性	F	顯著性	備註
3 社會科學院	1111	0.34	1.189					
7 傳播學院	817	0.03	0.311					
9 設計學院	794	0.07	0.383	230.544	.000	57.251	.000	10>all 3>7.9
10 國際餐旅暨管理學院	878	0.50	1.032					
總計	3600	0.25	0.886					

表 1-117 1071 在校生工具課程總學分數總數的分組比較(學系)

	N	平均值	標準差	Levene	顯著性	F	顯著性	備註
2 生命進修	18	0.00	0.000					
3 宗教與文化系	114	0.39	0.631					
5 應用外語系	184	0.00	0.000					
8 法律系	295	0.01	0.116					
9 應用心理系	428	0.02	0.251					
10 社會工作系	256	1.26	2.168					
12 大眾傳播系	430	0.01	0.136					
13 廣電系	118	0.00	0.000					
15 影劇藝術系	263	0.09	0.516	383.306	.000	68.163	.000	
16 原民專班	6	0.00	0.000					
17 資訊管理系	109	1.27	1.543					
18 企業管理系	200	0.02	0.212					
19 餐旅管理系	385	0.78	1.118					
20 視覺傳達設計系	381	0.01	0.145					
22 藝術創意設計系	273	0.00	0.000					
23 時尚設計系	140	0.37	0.817					
總計	3600	0.25	0.886					

107 學年第一學期在校學生理論課程總學分數，以學院分組觀察，可知：社會科學院學生理論課程總學分數高於其他學院學生；國際餐旅暨管理學院學生理論課程總學分數高於設計學院學生。各系比較參表 1-119。

表 1-118 1071 在校學生理論課程總學分數總數的分組比較(學院)

	N	平均值	標準差	Levene	顯著性	F	顯著性	備註
3 社會科學院	1111	1.12	1.879					
7 傳播學院	817	0.55	1.100					
9 設計學院	794	0.41	0.913	141.831	.000	43.113	.000	3>all 10>9
10 國際餐旅暨管理學院	878	0.71	1.584					
總計	3600	0.73	1.496					

表 1-119 1071 在校學生理論課程總學分數總數的分組比較(學系)

	N	平均值	標準差	Levene	顯著性	F	顯著性	備註
2 生命進修	18	2.67	1.940					
3 宗教與文化系	114	3.54	2.243					
5 應用外語系	184	2.20	2.411					
8 法律系	295	0.02	0.201					
9 應用心理系	428	1.80	1.985					
10 社會工作系	256	0.07	0.405					
12 大眾傳播系	430	0.36	0.952					
13 廣電系	118	0.14	0.569					
15 影劇藝術系	263	1.06	1.317	128.134	.000	108.921	.000	
16 原民專班	6	0.33	0.816					
17 資訊管理系	109	0.58	1.165					
18 企業管理系	200	0.52	1.139					
19 餐旅管理系	385	0.15	0.707					
20 視覺傳達設計系	381	0.21	0.688					
22 藝術創意設計系	273	0.44	0.881					
23 時尚設計系	140	0.87	1.274					
總計	3600	0.73	1.496					

107 學年第一學期在校學生專業實務總學分數，以學院分組觀察，可知：傳播學院學生專業實務總學分數高於社會科學院學生；社會科學院學生專業實務總學分數高於國際餐旅暨管理學院學生；國際餐旅暨管理學院學生專業實務總學分數高於設計學院學生。各系比較參表 1-121。

表 1-120 1071 在校生專業實務總學分數總數的分組比較(學院)

	N	平均值	標準差	Levene	顯著性	F	顯著性	備註
3 社會科學院	1111	1.71	2.786					
7 傳播學院	817	2.04	2.314					
9 設計學院	794	0.27	0.777	369.793	.000	117.782	.000	7>3>10>9
10 國際餐旅暨管理學院	878	0.99	1.692					
總計	3600	1.29	2.208					

表 1-121 1071 在校生專業實務總學分數總數的分組比較(學系)

	N	平均值	標準差	Levene	顯著性	F	顯著性	備註
2 生命進修	18	0.11	0.471					
3 宗教與文化系	114	0.89	1.664					
5 應用外語系	184	1.28	1.688					
8 法律系	295	0.00	0.000					
9 應用心理系	428	1.82	2.486					
10 社會工作系	256	3.98	3.621					
12 大眾傳播系	430	2.95	2.438					
13 廣電系	118	0.19	0.850					
15 影劇藝術系	263	1.39	1.789	216.365	.000	98.269	.000	
16 原民專班	6	1.67	2.338					
17 資訊管理系	109	2.28	2.611					
18 企業管理系	200	0.15	0.637					
19 餐旅管理系	385	0.93	1.470					
20 視覺傳達設計系	381	0.12	0.572					
22 藝術創意設計系	273	0.45	0.911					
23 時尚設計系	140	0.30	0.895					
總計	3600	1.29	2.208					

107 學年第一學期在校學生操作課程總學分數，以學院分組觀察，可知：設計學院學生操作課程總學分數高於其他學院學生；國際餐旅暨管理學院學生操作課程總學分數高於社會科學院學生(表 1-122)。各系比較參表 1-123。

表 1-122 1071 在校生操作課程總學分數總數的分組比較(學院)

	N	平均值	標準差	Levene	顯著性	F	顯著性	備註
--	---	-----	-----	--------	-----	---	-----	----

3 社會科學院	1111	0.02	0.324					
7 傳播學院	817	0.17	0.558					
9 設計學院	794	0.87	2.102	405.827	.000	89.362	.000	9>all 10>3
10 國際餐旅暨管理學院	878	0.29	1.002					
總計	3600	0.31	1.192					

表 1-123 1071 在校生操作課程總學分數總數的分組比較(學系)

	N	平均值	標準差	Levene	顯著性	F	顯著性	備註
2 生命進修	18	0.00	0.000					
3 宗教與文化系	114	0.03	0.281					
5 應用外語系	184	0.02	0.295					
8 法律系	295	0.00	0.000					
9 應用心理系	428	0.05	0.500					
10 社會工作系	256	0.00	0.000					
12 大眾傳播系	430	0.30	0.724					
13 廣電系	118	0.00	0.000					
15 影劇藝術系	263	0.02	0.213	278.714	.000	85.184	.000	
16 原民專班	6	0.00	0.000					
17 資訊管理系	109	0.72	1.284					
18 企業管理系	200	0.02	0.212					
19 餐旅管理系	385	0.44	1.272					
20 視覺傳達設計系	381	0.07	0.502					
22 藝術創意設計系	273	2.35	2.990					
23 時尚設計系	140	0.14	0.670					
總計	3600	0.31	1.192					

107 學年第一學期在校學生總結課程總學分數，以學院分組觀察，可知：設計學院學生總結課程總學分數高於其他學院學生；傳播學院學生總結課程總學分數高於社會科學院學生、國際餐旅暨管理學院學生(表 1-124)。各系比較參表 1-125。

表 1-124 1071 在校生總結課程總學分數總數的分組比較(學院)

	N	平均值	標準差	Levene	顯著性	F	顯著性	備註
3 社會科學院	1111	0.11	0.348	404.429	.000	77.666	.000	9>all
7 傳播學院	817	0.53	1.294					7>3.10

9 設計學院	794	0.70	1.663
10 國際餐旅暨管理學院	878	0.08	0.479
總計	3600	0.33	1.074

表 1-125 1071 在校生總結課程總學分數總數的分組比較(學系)

	N	平均值	標準差	Levene	顯著性	F	顯著性	備註
2 生命進修	18	0.00	0.000					
3 宗教與文化系	114	0.00	0.000					
5 應用外語系	184	0.00	0.000					
8 法律系	295	0.00	0.000					
9 應用心理系	428	0.04	0.287					
10 社會工作系	256	0.41	0.523					
12 大眾傳播系	430	0.99	1.632					
13 廣電系	118	0.04	0.460					
15 影劇藝術系	263	0.02	0.174	502.320	.000	62.158	.000	
16 原民專班	6	0.00	0.000					
17 資訊管理系	109	0.63	1.230					
18 企業管理系	200	0.00	0.000					
19 餐旅管理系	385	0.00	0.000					
20 視覺傳達設計系	381	0.02	0.261					
22 藝術創意設計系	273	1.30	2.197					
23 時尚設計系	140	1.40	1.915					
總計	3600	0.33	1.074					

107 學年第一學期在校學生實習課程總學分數，以學院分組觀察，可知：設計學院學生實習課程總學分數低於其他學院學生；社會科學院學生、傳播學院學生實習課程總學分數高於國際餐旅暨管理學院學生(表 1-126)。各系比較參表 1-127。

表 1-126 1071 在校生實習課程總學分數總數的分組比較(學院)

	N	平均值	標準差	Levene	顯著性	F	顯著性	備註
3 社會科學院	1111	0.22	0.582					
7 傳播學院	817	0.17	0.553					
9 設計學院	794	0.00	0.071	195.067	.000	40.728	.000	all>9 3.7>10
10 國際餐旅暨管理學院	878	0.09	0.291					
總計	3600	0.13	0.450					

表 1-127 1071 在校生實習課程總學分數總數的分組比較(學系)

	N	平均值	標準差	Levene	顯著性	F	顯著性	備註
2 生命進修	18	0.00	0.000					
3 宗教與文化系	114	0.00	0.000					
5 應用外語系	184	0.00	0.000					
8 法律系	295	0.41	0.679					
9 應用心理系	428	0.00	0.000					
10 社會工作系	256	0.48	0.854					
12 大眾傳播系	430	0.00	0.000					
13 廣電系	118	0.00	0.000					
15 影劇藝術系	263	0.51	0.873	424.020	.000	54.269	.000	
16 原民專班	6	0.33	0.816					
17 資訊管理系	109	0.00	0.000					
18 企業管理系	200	0.00	0.000					
19 餐旅管理系	385	0.21	0.410					
20 視覺傳達設計系	381	0.00	0.000					
22 藝術創意設計系	273	0.01	0.121					
23 時尚設計系	140	0.00	0.000					
總計	3600	0.13	0.450					

107 學年第一學期在校學生通識課程總學分數，以性別分組觀察，可知：女生平均 12.31 學分較男生平均 11.85 學分高 (表 1-132)。

表 1-132 1071 在校生通識課程總學分數總數的分組比較(性別)

	N	平均值	標準差	Levene	顯著性	F	顯著性	備註
1 男	1517	11.85	6.444					
2 女	2083	12.31	6.700	5.279	.022	4.142	.042	
總計	3600	12.12	6.596					

107 學年第一學期在校學生基礎課程總學分數，以性別分組觀察，可知：性別對基礎課程總學分數並無顯著差異 (表 1-133)。

表 1-133 1071 在校生基礎課程總學分數總數的分組比較(性別)

	N	平均值	標準差	Levene	顯著性	F	顯著性	備註
1 男	1517	1.89	2.677	0.158	.691	0.120	.729	

2 女	2083	1.86	2.731
總計	3600	1.87	2.708

107 學年第一學期在校學生工具課程總學分數，以性別分組觀察，可知：性別對工具課程總學分數並無顯著差異 (表 1-134)。

表 1-134 1071 在校學生工具課程總學分數總數的分組比較(性別)

	N	平均值	標準差	Levene	顯著性	F	顯著性	備註
1 男	1517	0.26	0.883					
2 女	2083	0.25	0.889	0.624	.430	0.159	.690	
總計	3600	0.25	0.886					

107 學年第一學期在校學生理論課程總學分數，以性別分組觀察，可知：性別對理論課程總學分數並無顯著差異 (表 1-135)。

表 1-135 1071 在校學生理論課程總學分數總數的分組比較(性別)

	N	平均值	標準差	Levene	顯著性	F	顯著性	備註
1 男	1517	0.69	1.451					
2 女	2083	0.76	1.527	3.914	.048	1.843	.175	
總計	3600	0.73	1.496					

107 學年第一學期在校學生專業實務總學分數，以性別分組觀察，可知：性別對專業實務總學分數並無顯著差異 (表 1-136)。

表 1-136 1071 在校學生專業實務總學分數總數的分組比較(性別)

	N	平均值	標準差	Levene	顯著性	F	顯著性	備註
1 男	1517	1.35	2.158					
2 女	2083	1.25	2.242	0.151	.697	1.870	.172	
總計	3600	1.29	2.208					

107 學年第一學期在校學生操作課程總學分數，以性別分組觀察，可知：性別對操作課程總學分數並無顯著差異 (表 1-137)。

表 1-137 1071 在校學生操作課程總學分數總數的分組比較(性別)

	N	平均值	標準差	Levene	顯著性	F	顯著性	備註
1 男	1517	0.32	1.164	0.481	.488	0.156	.693	

2 女	2083	0.30	1.212
總計	3600	0.31	1.192

107 學年第一學期在校學生總結課程總學分數，以性別分組觀察，可知：性別對總結課程總學分數並無顯著差異 (表 1-138)。

表 1-138 1071 在校生總結課程總學分數總數的分組比較(性別)

	N	平均值	標準差	Levene	顯著性	F	顯著性	備註
1 男	1517	0.29	1.019					
2 女	2083	0.36	1.111	11.119	.001	3.158	.076	
總計	3600	0.33	1.074					

107 學年第一學期在校學生實習課程總學分數，以性別分組觀察，可知：性別對實習課程總學分數並無顯著差異 (表 1-139)。

表 1-139 1071 在校生實習課程總學分數總數的分組比較(性別)

	N	平均值	標準差	Levene	顯著性	F	顯著性	備註
1 男	1517	0.13	0.437					
2 女	2083	0.13	0.459	0.358	.550	0.054	.816	
總計	3600	0.13	0.450					

107 學年第一學期在校學生體育課程總學分數，以性別分組觀察，可知：性別對體育課程總學分數並無顯著差異 (表 1-140)。

表 1-140 1071 在校生體育課程總學分數總數的分組比較(性別)

	N	平均值	標準差	Levene	顯著性	F	顯著性	備註
1 男	1517	0.14	0.348					
2 女	2083	0.16	0.371	15.444	.000	3.808	.051	
總計	3600	0.15	0.361					

107 學年第一學期在校學生勤毅教育總學分數，以性別分組觀察，可知：男生平均 0.02 學分較女生平均 0.00 學分高 (表 1-141)。

表 1-141 1071 在校生勤毅教育總學分數總數的分組比較(性別)

	N	平均值	標準差	Levene	顯著性	F	顯著性	備註
1 男	1517	0.02	0.153	32.418	.000	8.062	.005	

2 女	2083	0.00	0.076
總計	3600	0.01	0.115

三、出席比例與預警比例

(一)一般分布

107 學年第一學期在校學生出席比例總計每生平均 88.3%，分布情形如圖 1-18。(表 1-152)

表 1-152 1071 在校生出席比例的一般分佈

	個數	最小值	最大值	平均數	標準差	偏態	峰度
出席率比例	2991	.17	1.00	0.883	0.106	-1.843	5.253

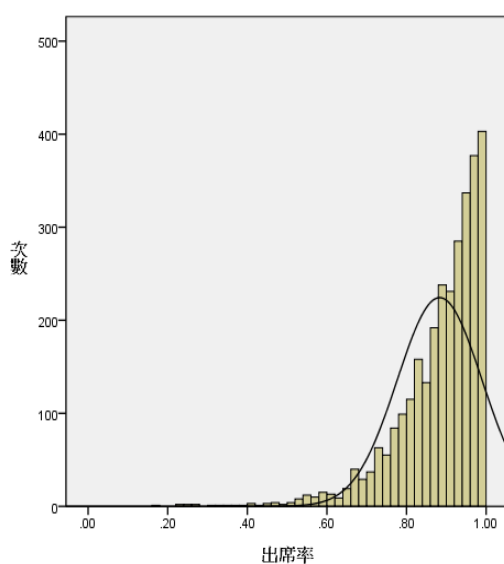


圖 1-18 出席率分布圖

107 學年第一學期在校學生預警比例總計每生平均 7.7%(表 1-153)，分布情形如圖 1-19。

表 1-153 1071 在校生預警比例的一般分佈

	個數	最小值	最大值	平均數	標準差	偏態	峰度
預警率	3419	0.00	1.00	0.077	0.146	2.975	11.768

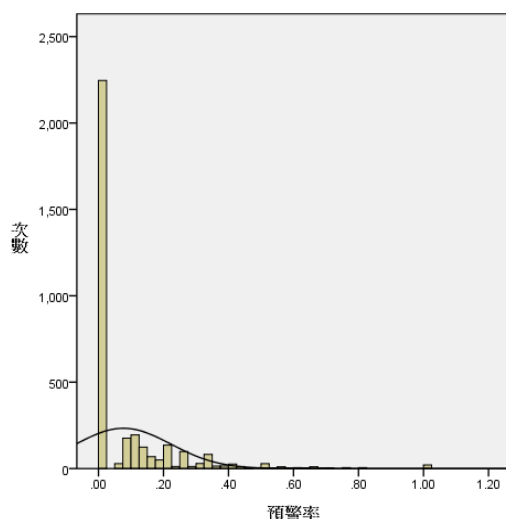


圖 1-19 預警分布圖

(二) 集群分布

107 學年第一學期在校學生依出席比例可分為三個集群。最高出席比例在校生的平均為 96.1%，佔全體在校生總人數的 34.1%；中出席比例平均為 86.2%，佔全體在校生總人數的 25.3%；低出席比例平均為 68.9%，佔全體在校生總人數的 10.8%。(表 1-154)

表 1-154 1071 在校生出席比例之集群分佈

	N	平均數	標準差	組合的 %	總計的 %
叢集	1	1453	0.961	48.6%	34.1%
	2	1077	0.862	36.0%	25.3%
	3	461	0.689	15.4%	10.8%
組合	2991	0.883	0.106	100.0%	70.2%
排除觀察值	1268				29.8%
總計	4259				100.0%

107 學年第一學期在校學生依預警比例可分為三個集群。最高預警比例在校生的平均為 67.7%，佔全體在校生總人數的 2.3%；中預警比例的平均為 24.9%，佔全體在校生總人數的 14.1%；低預警比例的平均為 1.7%，佔全體在校生總人數的 63.9%。(表 1-155)

表 1-155 1071 在在在生預警比例之集群分佈

	N	平均數	標準差	組合的 %	總計的 %
叢集	1	2723	0.017	79.6%	63.9%
	2	96	0.677	2.8%	2.3%

3	600	0.249	0.078	17.5%	14.1%
組合	3419	0.077	0.146	100.0%	80.3%
排除觀察值	840				19.7%
總計	4259				100.0%

(三)分組比較

107 學年第一學期在校學生出席比例，以入學管道分組觀察，可知：大學指考學生、申請入學學生、研究所入學在職生出席比率高於轉學生；申請入學學生出席比率高於進修班入學學生；研究所入學一般生出席比例高於運動績優甄試學生、進修班入學學生。(表 1-156)

表 1-156 1071 在校生出席比例的分組比較(入學管道)

	個數	平均數	標準差	Levene	顯著性	F	顯著性	備註
1 大學指考	420	0.89	0.095					
2 申請入學	897	0.89	0.094					
3 四技二專推甄	107	0.88	0.099					
4 運動績優甄試	73	0.84	0.101					
5 進修班入學	499	0.87	0.111					1.2.10>6
6 轉學生	186	0.84	0.128	5.518	.000	10.468	.000	2>5
7 單招及特案招生	664	0.88	0.114					9>4.5
9 研究所入學一般生	68	0.93	0.086					
10 研究所入學在職生	77	0.90	0.113					
總和	2991	0.88	0.106					

107 學年第一學期在校學生預警比例，以入學管道分組觀察，可知：研究所入學一般生、研究所入學在職生預警比例低於其他入學管道學生；進修班入學學生、轉學生預警比例高於申請入學學生。(表 1-157)

表 1-157 1071 在校生預警比例的分組比較(入學管道)

	個數	平均數	標準差	Levene	顯著性	F	顯著性	備註
1 大學指考	476	0.08	0.151					
2 申請入學	997	0.07	0.133					
3 四技二專推甄	127	0.07	0.116	36.382	.000	14.047	.000	1.2.4.5.6.7>9.10
4 運動績優甄試	79	0.09	0.132					5.6>2
5 進修班入學	554	0.11	0.182					

6 轉學生	194	0.12	0.158
7 單招及特案招生	722	0.08	0.150
9 研究所入學一般生	156	0.00	0.013
10 研究所入學在職生	114	0.00	0.028
總和	3419	0.08	0.146

107 學年第一學期在校學生出席比例，以學制分組觀察，可知：碩士班學生出席率高於學士班學生、進修學士班學生。(表 1-158)

表 1-158 1071 在校生出席比例的分組比較(學制)

	個數	平均數	標準差	Levene	顯著性	F	顯著性	備註
1 學士班	2580	0.88	0.104					
2 進修學士班	263	0.87	0.124					
6 碩士班	80	0.92	0.112	5.903	.001	5.987	.000	6>1.2
7 碩士在職專班	68	0.91	0.088					
總和	2991	0.88	0.106					

107 學年第一學期在校學生預警比例，以學制分組觀察，可知：學士班學生、進修學士班學生預警率高於碩士班學生、碩士在職專班學生。(表 1-159)

表 1-159 1071 在校生預警比例的分組比較(學制)

	個數	平均數	標準差	Levene	顯著性	F	顯著性	備註
1 學士班	2848	0.08	0.144					
2 進修學士班	290	0.11	0.204					
6 碩士班	182	0.01	0.043	88.343	.000	29.586	.000	1.2>6.7
7 碩士在職專班	99	0.00	0.017					
總和	3419	0.08	0.146					

107 學年第一學期在校學生出席比例，以學院分組觀察，可知：社會科學院學生出席率高於其他學院學生；傳播學院學生出席率低於其他學院學生(表 1-160)。各系的比較請參表 1-161。

表 1-160 1071 在校生出席比例的分組比較(學院)

	個數	平均數	標準差	Levene	顯著性	F	顯著性	備註
3 社會科學院	864	0.91	0.091	10.482	.000	48.985	.000	3>a11
7 傳播學院	759	0.85	0.112					a11<7

9 設計學院	713	0.89	0.101
10 國際餐旅暨管理學院	655	0.87	0.112
總和	2991	0.88	0.106

表 1-161 1071 在校生出席比例的分組比較(系所)

	個數	平均數	標準差	Levene	顯著性	F	顯著性	備註
2 生命進修	16	0.82	0.167					
3 宗教與文化系	76	0.90	0.121					
5 應用外語系	157	0.88	0.101					
8 法律系	232	0.91	0.087					
9 應用心理系	324	0.93	0.067					
10 社會工作系	216	0.91	0.101					
12 大眾傳播系	391	0.84	0.123					
13 廣電系	114	0.89	0.106					
15 影劇藝術系	248	0.86	0.089	7.562	.000	14.356	.000	
16 原民專班	6	0.73	0.122					
17 資訊管理系	85	0.89	0.131					
18 企業管理系	139	0.87	0.122					
19 餐旅管理系	274	0.87	0.107					
20 視覺傳達設計系	344	0.88	0.101					
22 藝術創意設計系	242	0.90	0.089					
23 時尚設計系	127	0.88	0.120					
總和	2991	0.88	0.106					

107 學年第一學期在校學生預警比例，以學院分組觀察，可知：傳播學院學生預警率高於其他學院學生；社會科學院學生預警率低於其他學院學生(表 1-162)。各系的比較請參表 1-163。

表 1-162 1071 在校生預警比例的分組比較(學院)

	個數	平均數	標準差	Levene	顯著性	F	顯著性	備註
3 社會科學院	1052	0.05	0.123					
7 傳播學院	791	0.12	0.178					
9 設計學院	768	0.07	0.138	31.270	.000	28.925	.000	7>all all<3
10 國際餐旅暨管理學院	808	0.07	0.140					
總和	3419	0.08	0.146					

表 1-163 1071 在校生預警比例的分組比較(系所)

	個數	平均數	標準差	Levene	顯著性	F	顯著性	備註
2 生命進修	17	0.17	0.237					
3 宗教與文化系	102	0.05	0.114					
5 應用外語系	179	0.07	0.114					
8 法律系	277	0.06	0.141					
9 應用心理系	415	0.04	0.099					
10 社會工作系	241	0.05	0.127					
12 大眾傳播系	414	0.14	0.204					
13 廣電系	118	0.07	0.142					
15 影劇藝術系	253	0.09	0.132	12.066	.000	9.335	.000	
16 原民專班	6	0.23	0.298					
17 資訊管理系	90	0.09	0.164					
18 企業管理系	173	0.08	0.161					
19 餐旅管理系	366	0.07	0.134					
20 視覺傳達設計系	373	0.07	0.131					
22 藝術創意設計系	262	0.09	0.162					
23 時尚設計系	133	0.07	0.100					
總和	3419	0.08	0.146					

107 學年第一學期在校學生出席比例，以性別分組觀察，可知：女學生出席比例比男學生高。(表 1-164)

表 1-164 1071 在校生出席比例的分組比較(性別)

	個數	平均數	標準差	Levene	顯著性	F	顯著性	備註
1 男	1274	0.87	0.112					
2 女	1717	0.89	0.101	19.897	.000	40.261	.000	
總和	2991	0.88	0.106					

107 學年第一學期在校學生預警比例，以性別分組觀察，可知：男學生預警比例比女學生高。(表 1-165)

表 1-165 1071 在校生預警比例的分組比較(性別)

	個數	平均數	標準差	Levene	顯著性	F	顯著性	備註
1 男	1419	0.10	0.166					
2 女	2000	0.06	0.129	62.231	.000	44.471	.000	

四、資源圖書使用

(一)一般分布

107 學年第一學期在校學生圖書借閱次數總計每生平均 6.85 次，分布情形如圖 1-20。(表 1-168)

表 1-168 1071 在校生圖書借閱次數的一般分佈

	個數	最小值	最大值	平均數	標準差	偏態	峰度
圖書借閱次數	807	1	161	6.85	11.772	6.598	65.703

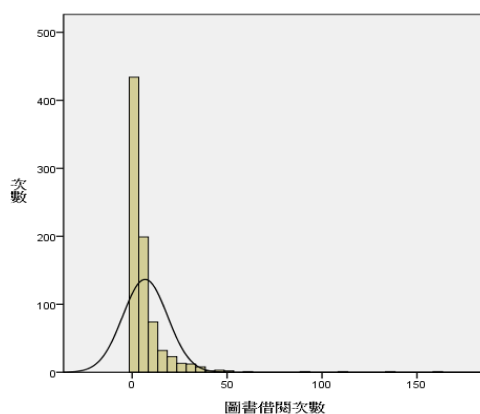


圖 1-20 圖書借閱次數分布圖

(二)集群分布

107 學年第一學期在校學生依圖書借閱次數可分為兩個集群。高借閱次數在校生的平均為 112.20 次，佔全體在校生總人數的 0.1%；低借閱次數比例平均為 3.46 次，佔全體在校生總人數的 16.0%。(表 1-169)

表 1-169 1071 在校生圖書借閱次數之集群分佈

	N	平均數	標準差	組合的 %	總計的 %
叢集					
1	682	3.46	2.740	84.5%	16.0%
2	120	21.74	9.424	14.9%	2.8%
3	5	112.20	38.932	.6%	.1%
組合	807	6.85	11.772	100.0%	18.9%
排除觀察值	3452				81.1%

(三)分組比較

107 學年第一學期在校學生圖書借閱次數，以入學管道分組觀察，可知：研究所入學在職生圖書借閱次數高於申請入學學生、單招及特案招生學生。(表 1-170)

表 1-170 1071 在校生圖書借閱次數的分組比較(入學管道)

	個數	平均數	標準差	Levene	顯著性	F	顯著性	備註
1 大學指考	125	6.18	12.725					
2 申請入學	224	5.42	7.098					
3 四技二專推甄	19	5.26	9.207					
4 運動績優甄試	13	2.54	3.307					
5 進修班入學	76	9.32	17.908					
6 轉學生	43	9.12	24.185	6.346	.000	4.910	.000	10>2.7
7 單招及特案招生	164	4.55	6.257					
9 研究所入學一般生	88	9.40	10.053					
10 研究所入學在職生	55	13.35	13.399					
總和	807	6.85	11.772					

107 學年第一學期在校學生圖書借閱次數，以學制分組觀察，可知：學士班學生圖書借閱次數低於其他學制學生；進修學士班學生圖書借閱次數高於碩士班學生。(表 1-171)

表 1-171 1071 在校生圖書借閱次數的分組比較(學制)

	個數	平均數	標準差	Levene	顯著性	F	顯著性	備註
1 學士班	618	5.29	8.885					
2 進修學士班	41	16.34	30.140					
6 碩士班	96	9.04	9.753	27.346	.000	21.307	.000	a11>1 2>6
7 碩士在職專班	52	13.88	13.561					
總和	807	6.85	11.772					

107 學年第一學期在校學生圖書借閱次數，以學院分組觀察，可知：社會科學院學生圖書借閱次數高於傳播學院學生、設計學院學生(表 1-172)。各系比較參

表 1-173。

表 1-172 1071 在校生圖書借閱次數的分組比較(學院)

	個數	平均數	標準差	Levene	顯著性	F	顯著性	備註
3 社會科學院	440	8.90	14.855					
7 傳播學院	143	3.34	4.389					
9 設計學院	156	5.06	4.969	16.674	.000	10.828	.000	3>7.9
10 國際餐旅暨管理學院	68	5.06	7.647					
總和	807	6.85	11.772					

表 1-173 1071 在校生圖書借閱次數的分組比較(學系)

	N	平均值	標準差	Levene	顯著性	F	顯著性	備註
2 生命進修	1	1.00						
3 宗教與文化系	60	11.17	11.907					
5 應用外語系	29	4.24	6.523					
8 法律系	86	14.42	27.205					
9 應用心理系	194	7.29	8.761					
10 社會工作系	99	5.98	8.114					
12 大眾傳播系	66	3.74	4.178					
13 廣電系	10	2.40	3.098	9.855 ^a	.000	5.424	.000	
15 影劇藝術系	67	3.07	4.752					
17 資訊管理系	7	2.00	1.414					
18 企業管理系	8	14.63	13.958					
19 餐旅管理系	24	3.75	4.627					
20 視覺傳達設計系	65	5.23	5.533					
22 藝術創意設計系	64	5.92	4.735					
23 時尚設計系	27	2.59	3.041					
總計	807	6.85	11.772					

107 學年第一學期在校學生圖書借閱次數，以性別分組觀察，可知：性別對圖書借閱次數並無顯著差異。(表 1-174)

表 1-174 1071 在校生圖書借閱次數的分組比較(性別)

	個數	平均數	標準差	Levene	顯著性	F	顯著性	備註
1 男	260	7.29	15.653	2.776	.096	.532	.466	

2 女	547	6.64	9.393
總和	807	6.85	11.772

第二章：學習回饋與輔導

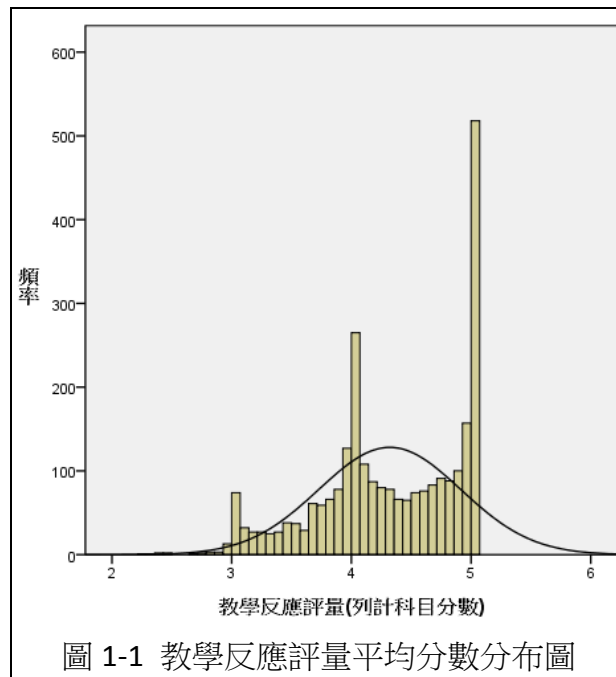
第一節 教學反應評量

(一)一般分布

107 學年第一學期在校學生教學反應評量平均分數為 4.32 分(表 1-1)，分布情形如圖 1-1。

表 1-1 1071 在校學生教學反應評量平均分數的一般分佈

	N	最小值	最大值	平均值	標準差	偏態	峰態
教學反應評量	2671	2	5	4.32	.594	-.549	-.540



(二)集群分布

107 學年第一學期在校學生教學反應評量平均分數可分為三個集群。評量平均分數最高的集群為 4.88 分，佔總在校生人數的 27.7%；評量平均分數中的集群為 4.05 分，佔 28.0%；評量平均分數低的集群為 3.19 分，佔 7.0%；。(表 1-2)

表 1-2 062 在校生教學反應評量平均分數之集群分佈

	N	平均值	標準差	結合百分比	佔總計的百分比	
集群	1	1180	4.88	.153	44.2%	27.7%
	2	1192	4.05	.227	44.6%	28.0%
	3	299	3.19	.227	11.2%	7.0%
	已結合	2671	4.32	.594	100.0%	62.7%
排除的觀察值	1588				37.3%	
總計	4259				100.0%	

(三)分組比較

107 學年第一學期在校學生教學反應評量平均分數，以入學管道分組觀察，可知：進修班入學學生、研究所入學在職生教學反應評量平均分數高於大學指考學生、申請入學學生、四技二專推甄學生；研究所入學一般生教學反應評量平均分數高於大學指考學生、申請入學學生；研究所入學在職生教學反應評量平均分數高於轉學生、單招及特案招生。(表 1-3)

表 1-3 1071 在校生教學反應評量平均分數的分組比較(入學管道)

	個數	平均數	標準差	Levene	顯著性	F	顯著性	備註
1 大學指考	372	4.24	.584					
2 申請入學	866	4.28	.596					
3 四技二專推甄	113	4.17	.606					
4 運動績優甄試	66	4.39	.562					
5 進修班入學	404	4.43	.585	3.000	.002	9.248	.000	5、10>1、2、3
6 轉學生	128	4.30	.609					9>1、3
7 單招及特案招生	603	4.31	.584					10>6、7
9 研究所入學一般生	60	4.56	.530					
10 研究所入學在職生	59	4.73	.498					
總和	2671	4.32	.594					

107 學年第一學期在校學生教學反應評量平均分數，以學制分組觀察，可知：學士班學生教學反應評量平均分數低於其他學制學生；碩士在職專班教學反應評量平均分數高於進修學士班學生。(表 1-4)

表 1-4 1071 在校生教學反應評量平均分數的分組比較(學制)

	N	平均值	標準差	Levene	顯著性	F	顯著性	備註
1 學士班	2349	4.29	.593	8.537	.000	18.851	.000	all>1

2 進修學士班	200	4.46	.571					7>2
6 碩士班	64	4.57	.519					
7 碩士在職專班	58	4.73	.501					
總計	2671	4.32	.594					

107 學年第一學期在校學生教學反應評量平均分數，以學院分組觀察，可知：社會科學院學生、國際餐旅暨管理學院學生教學反應評量平均分數高於傳播學院學生(表 1-5)，各系比較參表 1-6。

表 1-5 1071 在校生教學反應評量平均分數的分組比較(學院)

	N	平均值	標準差	Levene	顯著性	F	顯著性	備註
3 社會科學院	815	4.35	.596					
7 傳播學院	618	4.26	.604					
9 設計學院	652	4.29	.566	2.875	.035	4.677	.003	3.10>7
10 國際餐旅暨管理學院	586	4.37	.606					
總計	2671	4.32	.594					

表 1-6 1071 在校生教學反應評量平均分數的分組比較(系所)

	N	平均值	標準差	Levene	顯著性	F	顯著性	備註
2 生命進修	13	4.35	.540					
3 宗教與文化系	77	4.63	.553					
5 應用外語系	143	4.34	.571					
8 法律系	207	4.37	.591					
9 應用心理系	322	4.23	.609					
10 社會工作系	196	4.43	.554					
12 大眾傳播系	312	4.15	.628					
13 廣電系	107	4.28	.542	1.851	.027	6.899	.000	
15 影劇藝術系	199	4.42	.564					
17 資訊管理系	78	4.25	.638					
18 企業管理系	123	4.38	.638					
19 餐旅管理系	242	4.41	.597					
20 視覺傳達設計系	299	4.19	.591					
22 藝術創意設計系	242	4.41	.522					
23 時尚設計系	111	4.32	.540					
總計	2671	4.32	.594					

107 學年第一學期在校學生教學反應評量平均分數，以性別分組觀察，可知：性別在教學反應評量平均分數間並無顯著差異。(表 1-7)

表 1-7 1071 在校生教學反應評量平均分數的分組比較(性別)

	N	平均值	標準差	Levene	顯著性	F	顯著性	備註
1 男	1012	4.32	.630					
2 女	1659	4.32	.571	25.021	.000	0.081	.776	
總計	2671	4.32	.594					

玄奘大學校務統計年報:107 學年度第 1 學期學生學習歷程

發行人 玄奘大學

總編輯 簡紹琦 (玄奘大學校長)

編輯委員 段盛華 (玄奘大學校務研究中心主任)

王振邦 (玄奘大學校務研究中心資料建置工作圈召集人)

王敏菱 (玄奘大學校務研究中心調查測驗工作圈副召集人)

王學城 (玄奘大學校務研究中心調查測驗工作圈召集人)

李宏偉 (玄奘大學校務研究中心研究員)

曾國修 (玄奘大學校務研究協調例會主席)

邱英芳 (玄奘大學校務研究中心研究員)

何慧卿 (玄奘大學校務研究中心研究員)

陳柏霖 (玄奘大學校務研究中心研究分析工作圈召集人)

高旭繁 (玄奘大學校務研究中心研究分析工作圈召集人)

張貴傑 (玄奘大學校務研究中心研究員)

楊曉智 (玄奘大學校務研究中心資料建置工作圈副召集人)

劉念夏 (玄奘大學校務研究中心資料探勘工作圈召集人)

林怡慧 (玄奘大學校務研究中心研究員)

執行編輯 王涵宇、黃敬哲、涂博理

電話 03-5302255#2198

傳真 03-5397400

地址 30092 新竹市香山區玄奘路 48 號

發行日期 108 年 8 月

© 2018 玄奘大學。

版權所有。未獲「玄奘大學」明確的書面許可，不得為任何目的使用任何形式或方法（電子形式、機械形式、影印、記錄或其他方式）複製或傳送本文件的任何部份。